

บทที่ ๓ การแตกทำลายของโลกธาตุ

เนื้อหาบทที่ ๓

๑. ระยะเวลาวงจรในการเสื่อมสลาย การเกิดใหม่และการตั้งอยู่ของโลกธาตุ
๒. หน่วยวัดเวลาของจักรวาล
 - ๑.) อายุกัป
 - ๒.) อันตรกัป
 - ๓.) อสงไขยกัป
 - ๔.) มหากัป
๓. เหตุแห่งการแตกทำลายของโลก
 - ๑.) สิ่งที่ทำลายโลก
 - ๒.) ต้นเหตุที่แท้จริง
๔. ขอบเขตการถูกทำลาย
 - ๑.) การทำลายโดยไฟ
 - ๒.) การทำลายโดยน้ำ
 - ๓.) การทำลายโดยลม
๕. ลักษณะที่จักรวาลถูกทำลาย
 - ๑.) เมื่อจักรวาลถูกทำลายด้วยไฟ
 - ๒.) เมื่อจักรวาลถูกทำลายด้วยน้ำ
 - ๓.) เมื่อจักรวาลถูกทำลายด้วยลม
๖. วิธีปฏิบัติเมื่อโลกจะถูกทำลาย
๗. เหตุที่พระสัมมาสัมพุทธเจ้าแสดงถึงการทำลายโลก

วัตถุประสงค์

บทนี้ต้องการให้นักศึกษาเข้าใจในหัวข้อต่อไปนี้

๑. สาเหตุให้เกิดการแตกทำลายของโลกและจักรวาล
๒. เพื่อให้เห็นถึงความไม่เที่ยงของโอกาสโลก

บทที่ ๓ การแตกทำลายของโลกธาตุ

ในบทเรียนต่าง ๆ ที่เราได้ศึกษาผ่านมานั้น ทำให้เราได้ทราบเกี่ยวกับโครงสร้างของธาตุธรรมทั้งโดยองค์รวม และแผนภูมิของภพภูมิต่าง ๆ ว่า ภพภูมิเหล่านั้นมีตำแหน่งที่ตั้งอย่างไร สภาพบรรยากาศและชีวิตของสัตว์ที่อยู่ในภพภูมิเหล่านั้นเป็นเช่นไร นักศึกษาบางท่านอาจเข้าใจว่า โลกธาตุและธาตุธรรมทั้งปวงนี้ คงตั้งอยู่ยืนยงตลอดกาล ซึ่งก็คงถูกบางส่วน หมายความว่า โลกธาตุ หรือจักรวาลนี้ **บางขอบเขตก็ตั้งอยู่ตลอดกาล บางขอบเขตถึงคราวสมัยก็ต้องถูกทำลายไป**

ฉะนั้นในบทเรียนนี้ จะได้อธิบายถึงลักษณะ กระบวนการเสื่อมสลาย และแตกทำลายของโลกธาตุ หรือจักรวาลบางส่วนว่าเป็นเช่นไร ดังนั้น **การแตกทำลายของจักรวาลหรือโลกธาตุ**นี้จึง หมายถึง **การแตกทำลายลงของโลกธาตุบางขอบเขตในช่วงวาระหนึ่ง ๆ เท่านั้น** แล้วตั้งขึ้นใหม่ มิได้หมายถึง แตกทำลายแล้วสาบสูญหายไปทั้งหมดเลย แต่เป็นการแตกทำลายแล้วก็เกิดขึ้นใหม่เป็นคราว ๆ ไปเท่านั้นเอง

ก่อนที่เราจะได้ศึกษาตรงนั้น ใครขออธิบายเรื่อง วงจรการทำลาย การเกิดขึ้นใหม่ และการตั้งอยู่ ของจักรวาล ตลอดจนหน่วยของเวลาที่ใช้ในการนับ การเกิดขึ้น ตั้งอยู่ และเสื่อมสลายของจักรวาลเสียก่อน เพื่อเพิ่มความเข้าใจในกรณีนี้นักศึกษาพบกับคำศัพท์เหล่านี้

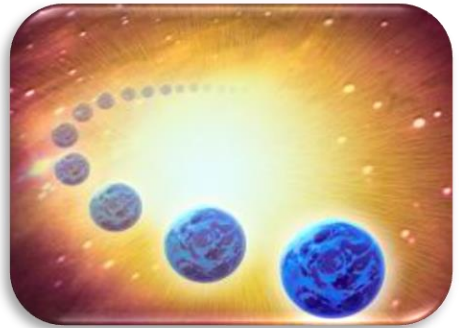
๑. ระยะเวลาในการทำลายไปและการเกิดขึ้นตั้งอยู่ใหม่ของจักรวาล

จักรวาล โลก สรรพสัตว์ และสรรพสิ่งทั้งหลายในจักรวาลนี้ มีขั้นตอนความเป็นมาที่ยาวนาน คือ มีการเกิดขึ้น ตั้งอยู่ และเสื่อมสลายไปเป็นธรรมดา ดังที่กล่าวมาแล้วในตอนต้น ๆ ซึ่งหากจะนับระยะเวลาในขั้นตอนการกำเนิดขึ้น ตั้งอยู่ และเสื่อมไปของจักรวาล และสิ่งต่าง ๆ นั้น เป็นเรื่องที่เป็นไปได้ยาก จะใช้การคำนวณทางคณิตศาสตร์ วิทยาศาสตร์ ก็สามารถคำนวณได้ในระดับหนึ่งเท่านั้น คงไม่ถูกต้องตรงตามความเป็นจริงทั้งหมด แต่ในทางพระพุทธศาสนามีหน่วยวัดเวลาที่ใช้ในการนับการเกิดขึ้น ตั้งอยู่ และเสื่อมสลายของจักรวาล เป็นที่หน้าอัศจรรย์ยิ่งนัก

๒. หน่วยวัดเวลาของจักรวาล

จากการค้นพบด้วยพระสัพพัญญุตญาณของพระสัมมาสัมพุทธเจ้าทรงพบว่า ระยะเวลาในการเกิดขึ้น ตั้งอยู่ และเสื่อมสลายไปของจักรวาลนั้นยาวนานมาก ไม่ใช่ร้อยปี ไม่ใช่พันปี ไม่ใช่แสนปี ไม่ใช่ล้านปี แต่นานกว่านั้นมากจนต้องใช้คำว่า **อสงไขย** บ้าง **กัป** บ้าง เป็นตัวนับ ซึ่งคำนี้ เป็นคำที่มีเฉพาะในพระพุทธศาสนาเท่านั้น

ดังนั้นการที่เราจะนับการกำเนิด การตั้งอยู่ และการเสื่อมสลายไปของจักรวาลไม่สามารถที่จะนับเป็นหน่วยวัดอย่างที่ใช้กันในปัจจุบันได้ เพราะเป็นหน่วยที่เล็กเกินไป หน่วยวัดที่มีปรากฏในพระพุทธศาสนา คือ คำว่า **กัป** แปลว่า **การกำหนด** หมายถึง **การกำหนดระยะเวลาอายุความเป็นอยู่ของสัตว์โลก และอายุความเป็นไปของโลกหรือของจักรวาล** มี ๔ อย่าง ดังนี้ คือ



๑.) **อายุกัป**¹ หมายถึง **อายุโดยประมาณของเหล่ามนุษย์ในกาลนั้น ๆ (อายุเฉลี่ยทั่วไป)** ผู้ที่อยู่จนครบประมาณอายุนั้นหรือเกินกว่านั้นก็ถือว่ามียุครบกัป เช่น โลกมนุษย์เรานี้ เมื่อสมัยพุทธกาลคนส่วนใหญ่อายุเฉลี่ย ๑๐๐ ปี ก็นับเอา ๑๐๐ ปี เป็นอายุกัป ปัจจุบันอายุมนุษย์เฉลี่ย ๗๕ ปี ก็นับเอา ๗๕ ปีเป็นอายุกัป ในส่วนเทวภูมิ เช่น จาตุมาหาราชิกามีอายุขัย ๕๐๐ ปีทิพย์ ก็นับเอาจำนวนดังกล่าวเป็นอายุกัป แม้นิภุมิอื่น ๆ ก็เช่นเดียวกัน

๒.) **อันตรกัป**² แปลว่า **กัปในระหว่าง** หรือ **กัปย่อย** มีวิธีนับดังนี้ คือ เมื่อสมัยต้นกัปมนุษย์มีอายุยืนถึงอสงไขยปี ต่อมาอายุมนุษย์ค่อยลดลงตามอำนาจอกุศลกรรม ลดลงเรื่อย ๆ จนถึงอายุ ๑๐ ปี แล้วพินาศเสียด้วยเหตุ ๓ อย่างใดอย่างหนึ่ง แล้วค่อย ๆ เพิ่มขึ้นเรื่อย ๆ ตามกุศลกรรม จนถึงอสงไขยปีอีก ครบเวลาไปอายุลงและไปอายุขึ้นรอบหนึ่ง เรียกระยะเวลาดังกล่าวว่า ๑ อันตรกัป

¹ ที.มหา.อ.มหาปริณีพพานสูตร 13/389

² ที.ปา.อ.จักกวัตติสูตร 15/138

อันตรกัปนี้ เป็นการนับระยะเวลาที่เจริญและเสื่อมของกัปที่มีความพินาศในระหว่างที่ยังไม่ทันถึงสังวัฏฏกัป (กัปย่อยระหว่างที่อายุมนุษย์เสื่อมลงและขึ้นซึ่งมีในช่วงระหว่างวิวัฏฏฐายีอสงไขยกัป — สังวัฏฏอสงไขยกัป) โลกก็พินาศเสียในระหว่างด้วยเหตุ ๓ อย่าง ความพินาศในระหว่างกัปนี้จึงมีชื่อตามเหตุ ๓ อย่าง คือ

เหตุ ๑. *ทุพภิกขันตรกัป* กัปที่โลกพินาศในระหว่างด้วย ทุพภิกขภัย

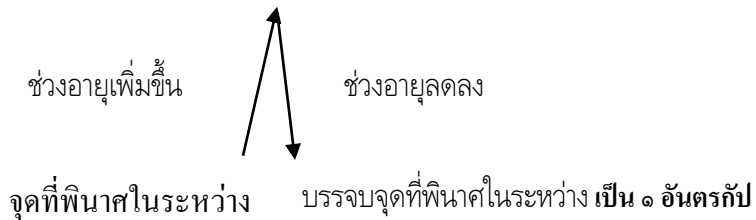
เหตุ ๒. *โรคนันตรกัป* กัปที่โลกพินาศในระหว่างด้วย โรค

เหตุ ๓. *สัตถันตรกัป* กัปที่โลกพินาศในระหว่างด้วย ศาสดา

ภาพระยะเวลาของ ๑ อันตรกัป



หรือ



หมายเหตุ :- เครื่องหมายลูกศร คือ ช่วงระหว่างอายุต่ำสุด ๑๐ ปี จนถึงช่วงอายุสูงสุดของมนุษย์ ๑ อสงไขยปี ช่วงระยะเวลาดังกล่าวนี้ ๒ ครั้งนับเป็น ๑ อันตรกัป

๓.) **อสงไขยกัป** หมายถึง จำนวนเวลาของอันตรกัปที่กล่าวแล้วข้างต้น ๖๔ อันตรกัป¹ เรียกว่า ๑ อสงไขยกัป **ท่านมุ่งหมายการนับจำนวนกัปย่อยระหว่างวิวัฏฏฐายีอสงไขยกัป**

¹ พุ.จริยา.อ. นิทานกถา 74/23 อาจารย์พวกหนึ่งกล่าวว่า ๒๐ อันตรกัปเป็น ๑ วิวัฏฏฐายีอสงไขยกัป

เท่านั้น เพราะมีการขึ้นลงของอายุมนุษย์ ส่วนอสงไขยกัป ๓, ที่เหลือมีแต่ถูกทำลายกับความว่าง จึงนับจำนวนไม่ได้ แต่โดยมากท่านก็อนุโลมให้มีอายุเท่ากัน อสงไขยกัปนี้มีปรากฏในกัปสูตร¹ ว่าด้วยอสงไขย ๔ แห่งกัป ซึ่งจะขอสรุปเป็นสำนวนที่เข้าใจได้ง่ายขึ้นดังนี้

๓.๑. **สังวัฏฏกัป** คือ **กัปที่กำลังเสื่อม** หมายถึง ช่วงเวลาที่จักรวาลอันมีจำนวนแสน โภภิจักรวาล กำลังถูกทำลายด้วยไฟ น้ำ หรือ ลม อย่างไม่อย่างหนึ่ง ทุกสิ่งในจักรวาลสลายไปสู่ธาตุเดิม สลายไปไม่มีเหลือ

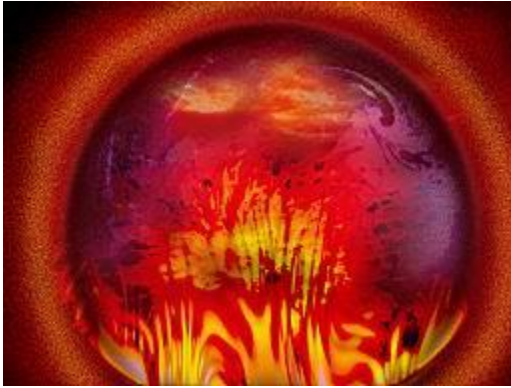
๓.๒. **สังวัฏฏฐายีกัป** คือ **กัปที่เสื่อมหมดแล้วตั้งอยู่** หมายถึง ช่วงเวลาที่จักรวาลดังกล่าวถูกทำลายหมดสิ้นแล้ว จนมีแต่ความว่างเปล่าของอวกาศ ไปจนถึงเริ่มกำเนิดของชีวิตและสิ่งต่าง ๆ ครั้งแรก

๓.๓. **วิวัฏฏกัป** คือ **กัปที่กำลังเจริญขึ้น** หมายถึง ช่วงเวลาต่อจากสังวัฏฏฐายีกัปที่ว่างเปล่ามานานแล้ว จักรวาลเริ่มต้นขึ้นใหม่ การเกิดของชีวิตและสิ่งทั้งหลาย จนถึงทุกสิ่งในจักรวาลเจริญเต็มที่

๓.๔. **วิวัฏฏฐายีกัป** คือ **กัปที่เจริญเต็มที่พร้อมแล้ว** หมายถึง ช่วงเวลาที่จักรวาลได้สร้างเสร็จครบองค์ประกอบของจักรวาลตามเดิมทั่วแสน โภภิจักรวาล เช่น มีแผ่นดิน ภูเขา ต้นไม้ แม่น้ำ ดวงดาวน้อยใหญ่ พระอาทิตย์ พระจันทร์ สวรรค์ และรูปพรหมโลก สัตว์ คน เทวดา รูปพรหมปรากฏขึ้นพร้อมแล้วทุกอย่าง ไปจนถึงจะถูกทำลายใหม่

(รูปภาพประกอบหน้าถัดไป)

¹ ศี ขนฺธ.กัปสูตร 35/371



1



2



4



3

ในอสงไขยกัปทั้ง ๔ นั้น **สังวัฏฏกัป** ยังแบ่งออกเป็น ๓ อีก คือ

๑. เตโชสังวัฏฏกัป คือ กัปที่พินาศไปเพราะไฟ
๒. อาโปสังวัฏฏกัป คือ กัปที่พินาศไปเพราะน้ำ
๓. วาโยสังวัฏฏกัป คือ กัปที่พินาศไปเพราะลม

๔.) **มหากัป** แปลว่า **กัปใหญ่** หมายถึง **วัฏจักรที่จักรวาลกำลังเสื่อม อยู่ระหว่างพินาศ กลับเจริญขึ้นอีกและอยู่ระหว่างเจริญครบ ๑ รอบ เป็นเวลา ๔ อสงไขยกัป** เราวมเรียกเป็น ๑ มหากัป ระยะเวลาในมหากัปหนึ่ง ๆ นั้นนานมาก ไม่สามารถกำหนดนับได้ ดังที่พระสัมมาสัมพุทธเจ้า ตรัสว่า¹

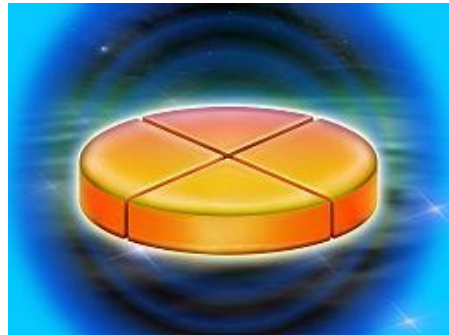
¹ ส. น. ศาสนปสูตร 26/515

“คู่ออนภิกษุ กัปหนึ่งนานแล มิใช่ง่ายที่จะนับกัปนั้นว่า เท่านี้ปี เท่านี้ ๑๐๐ ปี เท่านี้ ๑,๐๐๐ ปี หรือเท่านี้ ๑๐๐,๐๐๐ ปี” ทรงอุปมาว่า

“คู่ออนภิกษุ เหมือนอย่างว่า นครที่ทำด้วยเหล็กยาว ๑ โยชน์ กว้างหนึ่งโยชน์ สูง ๑ โยชน์ เต็มด้วยเมล็ดพันธุ์ฝักกาด มีเมล็ดพันธุ์ฝักกาดรวมกันเป็นกลุ่มก้อน บุรุษพึงหยิบเอาเมล็ดพันธุ์ฝักกาดเมล็ดหนึ่ง ๆ ออกจากนครนั้น โดยล่องไปหนึ่งร้อยปีต่อเมล็ด เมล็ดพันธุ์ฝักกาดกองใหญ่นั้น พึงถึงความสิ้นไป หมดไป เพราะความพยายามนี้ ยังเร็วกว่าแล ส่วนกัปหนึ่งยังไม่ถึงความสิ้นไป หมดไป กัปนานอย่างนี้แล” ๑

๑ มหากัป

อุปมาดั่งเค้ก ๔ ชิ้น



อีกอุปมาหนึ่งในปัพพตสูตร¹ว่า

“คู่ออนภิกษุ เหมือนอย่างว่า ภูเขาหินลูกใหญ่ยาวโยชน์หนึ่ง กว้างโยชน์หนึ่ง สูงโยชน์หนึ่ง ไม่มีช่อง ไม่มีโพรง เป็นแท่งทึบ บุรุษพึงเอาฝ่าแคว้นกาสิมาแล้วปิดภูเขาขึ้น ๑๐๐ ปีต่อครั้ง ภูเขาหินลูกใหญ่นั้น พึงถึงการหมดไป สิ้นไป กัปนานอย่างนี้แล”

จากความหมายของกัปแต่ละอย่าง คงจะทำให้นักศึกษาทราบวงจรการเกิดขึ้น ตั้งอยู่ และเสื่อมสลายไปของจักรวาลว่า แต่ละขั้นตอนต้องใช้ระยะเวลายาวนานนับไม่ถ้วน แม้พระสัมมาสัมพุทธเจ้า จะทรงอุปมาให้เห็นภาพชัดเจนขึ้น แต่ความยาวนานของกัป ก็ยังยาวนานไปกว่านั้นอีก และวงจรการเกิดขึ้น ตั้งอยู่ และเสื่อมสลายไปของจักรวาล จะวนเวียนซ้ำไปซ้ำมาอย่างไม่สิ้นสุด เกิด-ดับ, เกิด-ดับ, นับครั้งไม่ถ้วน ควรแก่การเบื่อบ่อย คลายกำหนด เร่งปฏิบัติธรรมตามพระสัมมาสัมพุทธเจ้าให้ยิ่ง ๆ ขึ้นไป

¹ ส. นิ. 26/513

กัณฑ์เกี่ยวข้องกับพระพุทธศาสนา

กัณฑ์เกี่ยวข้องกับพุทธศาสนามีอยู่ ๒ ประการ¹ คือ

๑.) **สุญญกัณฑ์** แปลว่า **กัณฑ์ที่ว่างจากบุคคลผู้มีคุณ** หมายถึง กัณฑ์ที่ไม่มีพระ
สัมมาสัมพุทธเจ้า พระปัจเจกพุทธเจ้า และพระเจ้าจักรพรรดิ

๒.) **อสุญญกัณฑ์** แปลว่า **กัณฑ์ที่ไม่ว่างจากบุคคลผู้มีคุณ** หมายถึง กัณฑ์ที่มีพระ
สัมมาสัมพุทธเจ้า พระปัจเจกพุทธเจ้า และพระเจ้าจักรพรรดิ
เสด็จอุบัติขึ้น

๑.) **สุญญกัณฑ์** มี ๔ อย่าง คือ

๑.๑. **สุญญมหากัณฑ์** ได้แก่ มหากัณฑ์ที่ไม่มีพระพุทธเจ้าเสด็จอุบัติ

๑.๒. **สุญญอสงไขยกัณฑ์** ได้แก่
สังวัฏฏอสงไขยกัณฑ์ สังวัฏฏฉลาอสงไขยกัณฑ์
และวิวัฏฏอสงไขยกัณฑ์

๑.๓. **สุญญอंतरกัณฑ์** ได้แก่
อंतरกัณฑ์ที่ไม่มีพระพุทธเจ้าเสด็จอุบัติขึ้น

๑.๔. **สุญญอายุกัณฑ์** ได้แก่
ระหว่าง มนุษย์ที่มีอายุมากกว่าแสนปีขึ้นไป

และระหว่างที่มนุษย์มีอายุน้อยกว่าร้อยปีลงมา เพราะไม่มีการเสด็จอุบัติของพระพุทธเจ้า



๒.) **อสุญญกัณฑ์** มี ๕ อย่าง คือ

๒.๑. **สารกัณฑ์** หมายถึง อสุญญกัณฑ์นั้นเป็นกัณฑ์ที่ประกอบด้วยสาระ คือ คุณ เพราะ
ปรากฏพระสัมมาสัมพุทธเจ้า ผู้กำเนิดคุณอันเป็นแก่นสาร ยังสาระ
คือ มรรค ผล นิพพาน ให้เกิดแก่สรรพสัตว์ แม้จะเสด็จอุบัติเพียง
พระองค์เดียวก็ตาม

๒.๒. **มัตถกัณฑ์** หมายถึง มหากัณฑ์ที่มีพระพุทธเจ้าเสด็จอุบัติขึ้น ๒ พระองค์

¹ พุ.พุทธ. อ. วงศ์แห่งพระปฐมมฤตที่ ๑๐ 73/466

๒.๓ *วรกัป* หมายถึง มหากัปที่มีพระพุทธเจ้าเสด็จอุบัติ ๓ พระองค์ บรรดา
พระพุทธเจ้าทั้ง ๓ พระองค์นั้น พระองค์ที่ ๑ พยากรณ์ พระองค์ที่
๒, พระองค์ที่ ๒ พยากรณ์พระองค์ที่ ๓, ในกัปนั้น มนุษย์
ทั้งหลายมีใจเบิกบาน ย่อมเลือกตามปณิธานที่ตนปรารถนาจะนั้น
กัปนั้น จึงเรียกว่า วรกัป

๒.๔ *สารมณฑกัป* หมายถึง มหากัปที่มีพระพุทธเจ้า ๔ พระองค์ กัปนั้นเรียกว่า
สารมณฑกัป เพราะประเสริฐกว่า มีสาระกว่ากัปก่อน ๆ

๒.๕ *ภัททกัป* หมายถึง มหากัปที่มีพระพุทธเจ้า ๕ พระองค์ กัปนั้นเรียกว่า
ภัททกัป



ภัททกัป นั้นหาได้ยากยิ่ง แต่สัตว์ทั้งหลายที่เกิดในภัททกัปนี้เป็นผู้มากด้วยกัลยาณสุข
โดยมาก พวกติเหตุกสัตว์ (ผู้ที่เกิดมาพร้อมกับความไม่โลภ ไม่โกรธ มีปัญญา) ย่อมได้บรรล
ุฌาน อภิญญา มรรค ผล นิพพาน ทำความสิ้นกิเลสได้ พวกทุเหตุกสัตว์ (ไม่โลภ ไม่โกรธ แต่
ขาดปัญญา) ย่อมถึงสุดติและได้ภาวนาเหตุ พวกอเหตุกสัตว์ (พวกขาดทั้ง ๓ อย่าง) ก็ได้
ประกอบเหตุที่ดีไว้ เพราะฉะนั้นกัปนั้น จึงเรียกว่า ภัททกัป

๓. เหตุแห่งการแตกทำลายของจักรวาล

๑.) สิ่งที่ทำลายโลก

คนส่วนใหญ่มักเข้าใจว่า สิ่งที่จะทำลายโลกจะต้องเป็นวัตถุหายาบ เช่น อาวุธยุทโธปกรณ์ต่าง ๆ ที่มนุษย์ใช้ทำหั่นกันในยุคสมัยนี้ หรืออาวุธมหาประลัยทั้งหลาย ที่มนุษย์แข่งขันประดิษฐ์คิดค้นกัน และหลายท่านที่เคยได้ยินได้ฟังจากคนโบราณ อ่านจากตำรา หรือเห็นเหตุการณ์ เช่น ไฟไหม้ น้ำป่าท่วม ลมพายุพัดอย่างรุนแรง ทำให้เกิดความเสียหายมากมาย ก็ว่า สิ่งที่จะทำลายโลกอันน่ารื่นรมย์มีอยู่ ๓ สิ่งด้วยกัน คือ ไฟ น้ำ และลม ซึ่งก็ถูกแต่ก็ยังไม่เข้าใจตลอด เพราะคิดว่าเป็นไฟ น้ำ ลม อย่างหายาบ ๆ ที่เราเห็นกันอย่างเดียว

แต่บางท่านก็ว่า ไม่มีอะไรจะทำลายโลกได้ และคิดว่าไฟอะไรกันมันจะเผาไหม้ได้ทั้งโลก ขนาดมีผู้ลักลอบเผาบน้ำมันตั้งหลายบ่อ ซึ่งถือว่ารุนแรงที่สุดก็ไม่เห็นว่า จะเกิดความเสียหายมากมายอะไรนัก และอะไรหลาย ๆ อย่างในโลก มันก็ไม่ใช่ว่าจะไหม้ไฟไปเสียทั้งหมด น้ำและลมจะทำลายโลกได้อย่างไร เพราะคุ้นเคยกับภาพ หรือข่าวน้ำท่วม น้ำป่าไหลหลากในพื้นที่ต่าง ๆ พายุถล่มในหลายภูมิภาค ซึ่งก็ไม่เห็นจะสร้างความเสียหายมากมายแต่อย่างใด ซึ่งก็ถูกบางส่วน เพราะว่า ไฟ น้ำ และลม ที่สามารถทำลายโลกได้นี้ ไม่ใช่ ไฟ น้ำ และลม อย่างที่เราเห็นหรือรู้จักกัน แต่เป็นไฟ น้ำ และลมประลัยกัลป์ ที่มีอำนาจในการทำลายล้างอย่างมหาดาล และเกิดด้วยแรงกรรมของสัตว์โลก ซึ่งถ้าจะกล่าวตรง ๆ แล้ว สัตว์โลกที่ว่านี้ ก็คือมนุษย์ นั่นเอง เพราะว่าสัตว์ เช่น อบายสัตว์ เทวดา พรหม อยู่ในภูมิที่ไม่เหมาะจะทำการใหม่ ประกอบกรรมใหม่ได้ยากมาก นอกจากเสวยผลวิบากแห่งกรรมดีกรรมชั่วอย่างเดียว คือ ผลกรรมที่ตนเคยทำเมื่อครั้งยังเป็นมนุษย์

ก็เหลือเพียงแต่มนุษย์เท่านั้นที่มีโอกาสอย่างเสรี ในการคิด พุด และทำสิ่งต่าง ๆ และเพราะเหตุที่มีเสรีภาพ ในการคิด พุด และทำได้ ไม่มีที่สิ้นสุดนี้เอง จึงทำให้มนุษย์ทำสิ่งไม่ดี ทำกรรมชั่ว เมื่อมากเข้าก็เลสก็หนาแน่นเข้า แรงกล้าขึ้น จนทำให้โอกาสโลกสกปรกเต็มที่ไม่เหมาะแก่การอยู่อาศัย จึงจำเป็นต้องมีการชำระโลกใหม่ ด้วยไฟ น้ำ ลม จึงเป็นเหตุให้โลกถูกทำลายลงในที่สุด

๒.) ตัวต้นเหตุที่แท้จริง

ถึงแม้ว่าทั้ง ไฟ น้ำ และ ลม จะเป็นสิ่งทำลายโลกและสรรพสิ่งทั้งปวงโดยตรง ซึ่งไม่มีสิ่งใด ๆ ที่จะมีอำนาจการทำลายมากไปกว่านี้ แต่มีใช้ว่าสิ่งเหล่านี้จะเกิดขึ้นเองโดยไม่มีสาเหตุอยู่เบื้องหลัง พระอรชรกถาจารย์ กล่าวว่า สิ่งที่เป็นเชื้อให้ไฟ น้ำ และลมประลัยกัลป์เกิดขึ้น ก็คือ อุกุศลมูล ที่อาศัยอยู่ในจิตใฝ่มนุษย์ เมื่อถึงคราวที่มนุษย์และสัตว์ทั้งปวง จิตใฝ่หนาแน่นไปด้วยอกุศลมูลอย่างใดอย่างหนึ่งพร้อมกัน ก็จะทำให้เกิดไฟ น้ำ หรือลมประลัยกัลป์อย่างใดอย่างหนึ่งเกิดขึ้น เช่น ถ้าจิตใฝ่มนุษย์หนาแน่นด้วยกิเลสตระกูลโทสะ (บางแห่งว่าราคะ) โลกจะถูกทำลายด้วยไฟ ถ้ามนุษย์มีจิตใฝ่ที่หนาแน่นไปด้วยราคะ (บางแห่งว่าโทสะ) โลกจะถูกทำลายด้วยน้ำ และถ้าจิตใฝ่ของมนุษย์หนาแน่นด้วยกิเลสตระกูลโมหะ โลกก็จะถูกทำลายด้วยลม

อกุศลมูลในใจมนุษย์		สิ่งที่ทำลายโลก
โทสมูล	-----	ไฟ
โลภมูล	-----	น้ำ
โมหมูล	-----	ลม

โลกที่ถูกทำลายด้วย ไฟ น้ำ หรือ ลม อย่างใดอย่างหนึ่งไม่พร้อมกัน คือ บางคราวถูกทำลายด้วยไฟ บางคราวถูกทำลายด้วยน้ำ บางคราวถูกทำลายด้วยลม ซึ่งมีระยะเวลาและลำดับในการทำลายแตกต่างกัน โดยโลกจะถูกทำลายด้วยไฟเป็นครั้งแรก และจะถูกทำลายเป็นครั้ง ๆ ไป ถึง ๗ ครั้ง ในครั้งที่ ๘ โลกจะถูกทำลายด้วยน้ำ หลังจากนั้นถูกทำลายด้วยไฟอีก ๗ ครั้ง แล้วถูกทำลายด้วยน้ำอีก จะเป็นเช่นนี้จนกระทั่งครั้งที่ ๖๔ โลกจึงจะถูกทำลายด้วยลม ๑ ครั้ง หลังจากนั้นก็จะเริ่มมีการเกิดขึ้นของโลกและจักรวาลขึ้นใหม่ และโลกก็จะถูกทำลายอีกจะเป็นอย่างนี้ไม่มีที่สิ้นสุด

เมื่อรวมจำนวนที่โลกถูกทำลายด้วยสิ่งต่าง ๆ ใน ๖๔ ครั้ง จะถูกทำลายด้วยไฟ ๕๖ ครั้ง ถูกทำลายด้วยน้ำ ๗ ครั้ง และถูกทำลายด้วยลม ๑ ครั้ง (ดูตารางประกอบเพื่อความเข้าใจในเรื่องการทำลายต่อไป)

๔. ขอบเขตการถูกทำลายของจักรวาล

การถูกทำลายของจักรวาลนี้ มิได้ถูกทำลายหมดทั้งภพ ๓ เป็นแต่ถูกทำลายเพียงขอบเขตบางส่วน คือ

เขตเบื้องบน-เบื้องล่าง บางคราวทำลายถึงภายใต้อภัสสราพรหม บางคราวถึงภายใต้สุภากิณฑาพรหม บางคราวถึงภายใต้เวทัพผลาพรหม ลงมาทำลายอบายภูมิทั้งหมดสิ้นสุดจรดอากาศภายนอกจักรวาล (อชฎากาส) ในภายใต้ โลกันตนรกไม่โดนทำลาย (เฉพาะเขตเบื้องบนจะมีขอบเขตที่ถูกทำลายแตกต่างกันตามอำนาจของสิ่งที่ทำลาย)

เขตเบื้องขวาง กินอาณาเขตแดนโกฏิจักรวาล ถูกทำลายพร้อมกัน

นักศึกษาคจะเห็นว่า ขอบเขตที่ถูกทำลายเฉพาะเขตเบื้องบนเท่านั้น ที่แตกต่างกันตามอำนาจพลังที่ทำลายจากน้อยไปหามาก คือ ไฟ น้ำ ลม ดังรายละเอียดต่อไปนี้

๑.) การทำลายโดยไฟ

ไฟจะทำลายภูมิต่าง ๆ **๑๔ ภูมิ** คือ

๑. อบายทั้ง ๔ ได้แก่ นรก (เว้นโลกันตนรก) เปรต อสุรกาย สัตว์ดิรัจฉาน
๒. มนุษย์ภูมิ ๑ ทั้ง ๔ ทวีป
๓. เทวภูมิ ทั้ง ๖ ได้แก่ จาตุมหาราชิกา ดาวดึงส์ ยามา ดุสิตา นิมมานรดี และปรนิมมิตวสวัตดี
๔. ปฐมฉานภูมิ ๓ ได้แก่ พรหมปารีสัชชา พรหมปุโรหิตา และมหาพรหมภูมิ

๒.) การทำลายโดยน้ำ

น้ำจะทำลายภพภูมิต่าง ๆ **๑๗ ภูมิ** โดยเพิ่มทุติยฉานภูมิ ๓ ได้แก่ พรหมปริตตภา พรหมอัปมาณภา และพรหมอภัสสราภูมิ เข้าไป

๓.) การทำลายโดยลม

ลมจะทำลายภูมิต่าง ๆ **๒๐ ภูมิ** โดยเพิ่มตติยฉานภูมิอีก ๓ ได้แก่ พรหมปริตตสุภา พรหมอัปมาณสุภา และ พรหมสุภากิณฑาภูมิ

แผนภาพแสดงขอบเขตการทำลายของ ไฟ น้ำ และ ลม

เนวส์ัญญานาสัญญาตนะ

อาภิญญัญญาตนะ

วิญญาถัญญาตนะ

อากาสนัญญาตนะ

อกนิฐฐา

สุทส์สี

สุทส์สา

อตัปปา

อวิหา

เวหัพผลา

อสังญีสูตตะ

ปริตตสุภา อัมปมาณสุภา สุภากิณฑา

ปริตตภา อัมปมาณภา อาภัสสร

ปารีสัชชา บุโรหิตา มหาพรหมา

ปรนิมมิตวสวัตตี

นิมมานรดี

ดุสิตา

ยามา

ดาวดึงส์

จตุรหาราชิกา

มनुษย์

นรก เปรต อสุรกาย ตีร์จฉาน

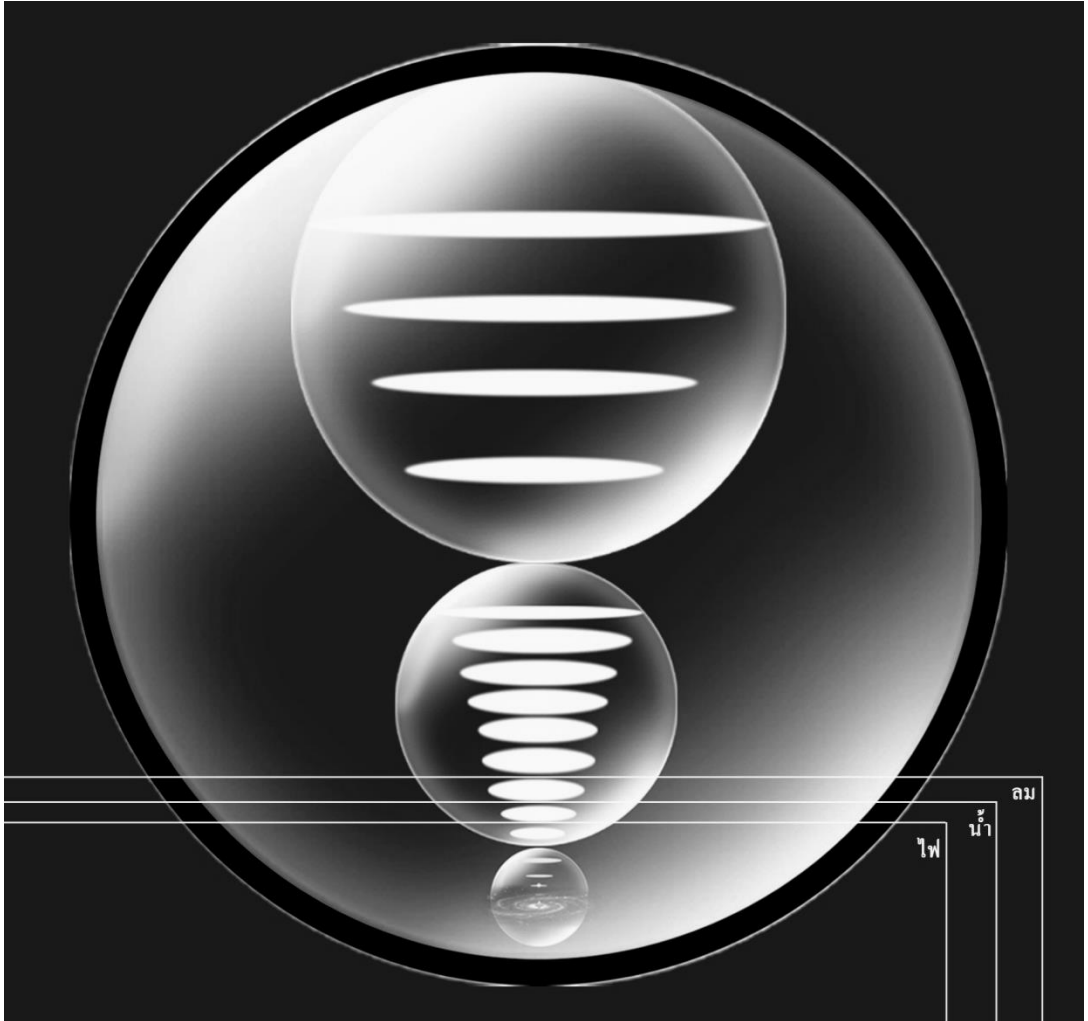
ไฟ

น้ำ

ลม

อากาศภายนอก ภายใต้อัศจรรย์

บางส่วนของจักรวาลที่ถูกทำลายด้วย ไฟ น้ำ ลม



๕. ลักษณะที่จักรวาลถูกทำลาย (สังวัฏฏ์กับ)

เมื่อโลกจะถูกทำลายด้วยสิ่งที่ทำลาย ๓ อย่าง ๆ ใดอย่างหนึ่งนั้น เหล่าเทวดาชั้น
กามาวจร ปล่อยศิระชะ สยายผม ร้องไห้ เอาหัตถ์เช็ดน้ำตา นุ่งผ้าสีแดง ทรงเพศแปลก ๆ อย่าง
ยิ่ง เทียวไปในถิ่นมนุษย์ร้องบอกกล่าวว่า

“ล่วงไปแสนปี ก็จักปรากฏ โลกนี้จักพินาศ มหาสมุทรจักแห้ง มหาปฐพีนี้และ
ขุนเขาสินธุ จักถูกไฟไหม้ จักพินาศ โลกพินาศจักมีจนถึงพรหมโลก”

“คู่อ่อนท่านผู้นิรทุกข์ ขอท่านทั้งหลายจงพากันเจริญเมตตาไว้เถิด จงพากันเจริญ
กรุณา มุทิตา อุเบกขา ไว้เถิด ท่านผู้นิรทุกข์จงบำรุงมารดาบิดา จงยำเกรง
ท่านผู้เป็นผู้ใหญ่ในตระกูล ตื่นกันเถิด อย่าได้ประมาทกันเลย”¹

พวกมนุษย์และภูมิมเวทดาโดยมาก ครั้นลำดับคำของกามาวจรเทพเหล่านั้น แล้วพากัน
เกิดสังเวช มีจิตอ่อนต่อกันและกัน ทำบุญมีเมตตา เป็นต้น แล้วไปบังเกิดในเทวโลก ณ
เทวโลกนั้น ทวยเทพบริโภคอาหารทิพย์ ทำบริกรรมในวโยกลินแล้วได้ฌาน

ส่วนพวกอื่นบังเกิดในเทวโลก ด้วยอุปปราปริยเวทนียกรรม (คือ กรรมที่รื้อให้ผลในภพ
ต่อ ๆ ไป) สัตว์ชื่อว่า ทองเที่ยวไปในสงสาร เว้นอุปปราปริยเวทนียกรรมไม่มี แม้สัตว์เหล่านั้นก็
ย่อมได้ฌานอย่างนั้นในภพนั้น สัตว์ทั้งปวง (รวมทั้งปลา เต่า อบายสัตว์) ย่อมบังเกิดในพรหม
โลก หมายถึง ตายจากอบายสัตว์แล้วไปเกิดในเทวโลกก่อน ต่อจากนั้นจึงทำฌานให้บังเกิด
ด้วยอำนาจฌานที่ได้แล้วในเทวโลก ตายไปจึงอุบัติในพรหมโลก

๑.) เมื่อจักรวาลถูกทำลายด้วยไฟ (เตโชสังวัฏฏกัป)

การที่โลกถูกทำลายด้วยไฟนั้น เริ่มจากมหาเมฆที่ยังกัปให้พินาศตั้งขึ้น ทำให้ฝนท่า
ใหญ่อย่างหนึ่งตกในแดนโกฏจักรวาล เมื่อมนุษย์นำพืชออกหว่าน กล้าโตประมาณพอโคเคียว
กินได้ มหาเมฆร้องเหมือนลา ฝนก็ไม่ตกอีกเลย จะไม่มีฝนตกเป็นเวลายาวนาน ความแห้ง
แล้งเริ่มปรากฏขึ้น ต้นไม้ทั้งหลายต่างเหี่ยวแห้งและตายจนหมดสิ้น สัตว์และมนุษย์ก็พากัน
ตายหมดแล้วช่วงนี้ ในกาลผ่านไปนาน น้ำในแม่น้ำนั้น ๆ ก็แห้งไป สัตว์น้ำก็ตายไปตามลำดับ
แล้วบังเกิดในพรหมโลก แม้สัตว์นรกก็เกิดในพรหมโลกด้วยเหตุผลดังกล่าวแล้วข้างต้น

ในกาลต่อมา **ดวงอาทิตย์ดวงที่ ๒** ก็ปรากฏขึ้น ทำให้ขณะนั้นโลกและจักรวาลมีดวง
อาทิตย์ถึง ๒ ดวง คือ ดวงหนึ่งขึ้น ดวงหนึ่งตก สลับกัน ทำให้ไม่มีกลางวัน และกลางคืน
เพราะโลกไม่ว่างเว้นจากความร้อนของดวงอาทิตย์ทั้ง ๒ ดวงเลย

ดวงอาทิตย์ดวงที่เกิดขึ้นใหม่นี้ จะมีความร้อนรุนแรงกว่าดวงอาทิตย์ที่มีมาแต่เดิม
ทั้งนี้เป็นเพราะดวงอาทิตย์ดวงที่เกิดขึ้นใหม่นี้เกิดด้วยอำนาจกรรมของมนุษย์ จึงไม่มีสุริย-

¹ พุ.ปุ.อ.มงคลสูตร 39/166

เทพบุตรอยู่เหมือนดวงอาทิตย์ดวงแรกซึ่งไม่ได้เกิดจากแรงกรรม และด้วยความร้อนแรงที่มากขึ้นอย่างมหาศาล สุริยเทพบุตรที่อาศัยอยู่ในดวงอาทิตย์ดวงเดิมนั้น ก็ไม่อาจจะอยู่ต่อไปได้ จึงเร่งทำความเพียรเจริญภาวนา เพื่อให้ได้ฌาน และหนีไปบังเกิดยังพรหมโลกชั้นสูงซึ่งเป็นภาพที่อานุภาพการทำลายไปไม่ถึง

และเพราะเหตุที่มีดวงอาทิตย์ปรากฏขึ้นถึง ๒ ดวง อุณหภูมิในโลกจึงทวีขึ้นอย่างมากมาย ส่งผลให้บนท้องฟ้าปราศจากเมฆและหมอก น้ำตามแหล่งน้ำต่าง ๆ เหือดแห้ง น้ำที่ยังเหลืออยู่ในโลกมีเพียงน้ำในแม่น้ำ ๕ สาย คือ แม่น้ำคงคา ยมุนา อจิรวดี มหิมา และสรภูเท่านั้น

หลังจากนั้นมาอีกยาวนาน **ดวงอาทิตย์ดวงที่ ๓** ก็ปรากฏขึ้น และด้วยอานุภาพความร้อนแรงที่เพิ่มขึ้น จึงทำให้น้ำที่เคยเหลืออยู่ในแม่น้ำทั้ง ๕ นั้น เหือดแห้งไปจนหมดสิ้น

ต่อมาปรากฏมี**ดวงอาทิตย์ดวงที่ ๔** ความร้อนแรงยิ่งเพิ่มขึ้นเป็นทับทวี จนกระทั่งทำให้น้ำในสระใหญ่ ๗ สระอันเป็นแหล่งเกิดมทานที่ทั้ง ๕ บริเวณป่าหิมพานต์แห้งหายจนหมดสิ้น

หลังจากนั้น **ดวงอาทิตย์ดวงที่ ๕** ก็บังเกิดขึ้น ถึงตรงนี้ น้ำในมหาสมุทรต่าง ๆ เหือดแห้งจนหมดสิ้น และเมื่อ**ดวงอาทิตย์ดวงที่ ๖** ปรากฏ อานุภาพของความร้อนจึงทำให้แผ่นดินและภูเขาไม่หลงเหลือธาตุน้ำอยู่เลย จึงทำให้ไม่สามารถคงสภาพเดิมไว้ได้ กลายเป็นผงฝุ่นฟุ้งไปทั่ว จักรวาลทั้งสี่มีควันพวยพุ่งเป็นอันเดียวกัน ติดแน่นไปด้วยควัน ตลอดจนโกฏิจักรวาล

ต่อจากนั้น**ดวงอาทิตย์ดวงที่ ๗** ก็ปรากฏขึ้น ด้วยความร้อนแรงที่ไม่มีประมาณ ทำให้โลกธาตุทั้งสี่โคจรลุลูกเป็นไฟขึ้นพร้อมกัน เกิดการระเบิดเสียงดังสนั่นก็ก้องกัมปนาท ยอดเขาพระสุเมรุอันเป็นที่ตั้งของสวรรค์ชั้นจatumหาราชิกา และดาวดึงส์ถดอนหลุดออกจากที่ แล้วแตกแยกย่อยกระจัดกระจายสูญหายไปสู่อวกาศ

โดยเปลวไฟที่เผาทำลายโลกและจักรวาลนี้ จะเริ่มที่โลกมนุษย์ก่อน จากนั้นจึงลุกลามไปยังเทวโลกทุกชั้นตามลำดับ และเลยไปถึงพรหมโลกชั้นต้น ซึ่งเป็นพรหมที่ได้ปลื้มฌาน ได้แก่ พรหมปาริสีชชา พรหมบุโรหิตา และมหาพรหมมา ไฟนี้จะไหม้อยู่เป็นเวลาที่ยาวนานมาก จนกระทั่งไม่มีสิ่งใดหลงเหลือแม้เพียงอณู ไฟจึงมอดดับลงในพรหมโลกชั้นนี้ หลังจากไฟมอดดับไปแล้ว จักรวาลเหลือเพียงอวกาศว่างเปล่าไม่มีสิ่งใด ๆ บังเกิดความมืดมิดขึ้นทั่วทั้งสี่โคฏิจักรวาลเป็นเวลายาวนาน

(รายละเอียดข้อปลีกย่อยอื่น ๆ ที่แตกต่างกันพึงดูอ้างอิงท้ายเล่ม)

๒.) เมื่อจักรวาลถูกทำลายด้วยน้ำ (อาโปสังวัฏฏกัป)

การที่โลกถูกทำลายด้วยน้ำนั้น จะไม่มีดวงอาทิตย์ปรากฏขึ้นเหมือนกับที่โลกถูกทำลายด้วยไฟ โลกยังคงมีดวงอาทิตย์เพียงดวงเดียวอย่างที่เคยเป็นมา แต่การทำลายจะเริ่มจาก จะมีเมฆที่มีฤทธิ์เป็นกรดเกิดขึ้น แล้วฝนจึงตกลงมาจากเมฆที่มีฤทธิ์เป็นกรดนั้น ทำให้กลายเป็นน้ำกรดที่มีฤทธิ์รุนแรง สามารถกัดละลายสรรพสิ่งทั้งหลายให้ละลายได้ โดยจะตกต่อเนื่องไม่มีขาดช่วงเลย แรก ๆ ก็ตกมาทีละน้อยและมีเม็ดละเอียด แล้วจึงตกหนักขึ้นพร้อมกับขนาดของเม็ดที่โตขึ้นเรื่อย ๆ จนกลายเป็นเหมือนสายน้ำ ทำให้ระดับน้ำสูงขึ้น ๆ จนในที่สุดท่วมพื้นแผ่นดินและภูเขา ท่วมโลกจนกระทั่งเต็มทั่วท้องจักรวาลทั้งแสนโกฏิจักรวาล

น้ำซึ่งมีฤทธิ์เป็นกรดรุนแรงนี้ จะกัดละลายทุกสิ่งทุกอย่างจนสูญสลายไม่มีเหลือ ระดับน้ำจะสูงขึ้นไป จนท่วมสวรรค์ชั้นต่าง ๆ ท่วมถึงพรหมโลกชั้นที่ได้ทุติยฉาน คือ พรหมปริตตภา พรหมอัปมาณาภา และพรหมอภัสสรา แล้วหยุดเพียงใต้ชั้นตติยภูมิ (ปริตตสุภา อัปมาณสุภา สุภิกงหา) เท่านั้น สิ่งทั้งหลายที่จมน้ำหรือถูกท่วมถึง ก็จะถูกกัดละลายจนหมดสิ้น

เมื่อทุกสิ่งทุกอย่างถูกกัดละลายจนไม่เหลือสิ่งใด ๆ เลย น้ำซึ่งมีฤทธิ์เป็นกรดนั้นจึงจะยุบแห้งหายไป เหลือเพียงอากาศที่ว่างเปล่าโล่งเตียนไม่หลงเหลือสิ่งใด ๆ ทั้งสิ้น ทั่วทั้งจักรวาลมืดมิดไม่มีแสงสว่างใด ๆ

๓.) เมื่อจักรวาลถูกทำลายด้วยลม (วาโยสังวัฏฏกัป)

ในครั้งที่โลกและจักรวาลถูกทำลายด้วยลม โลกยังคงมีดวงอาทิตย์ดวงเดียวเช่นที่เคยเป็นมา แต่การทำลายด้วยลมเริ่มจากมีลมเกิดขึ้น ในช่วงแรกเป็นเพียงลมอ่อน ๆ แล้วจึงแรงขึ้นตามลำดับ จากที่พัดพาสีที่สีน้ำหนักเบา ก็แรงจนสามารถทำให้สิ่งต่าง ๆ พัดปลิวไปในอากาศได้ เริ่มจากที่เพียงพัดฝุ่นให้ฟุ้งตลบขึ้น เป็นพัดพาทราย กรวด และก้อนหิน และแรงขึ้นจนพัดสิ่งต่าง ๆ ที่มีขนาดใหญ่ ทั้งต้นไม้ อาคารบ้านเรือน ตลอดจนสรรพสิ่ง หลุดลอยขึ้นไปในอากาศด้วยอำนาจพายุรุนแรงอย่างมหากาล จึงทำให้สิ่งต่าง ๆ ที่ถูกพัดขึ้นไปแหวกละเอียดกระจัดกระจายไม่เหลือสิ่งใด ๆ เลย

ต่อมาเกิดลมขึ้นใต้พื้นแผ่นดิน ความรุนแรงของลมได้พัดพลิกแผ่นดินให้หงายขึ้น และพัดปลิวขึ้นไปในอากาศ แม้แต่ภูเขา และน้ำจากแหล่งต่าง ๆ ทั้งในแม่น้ำ ทะเล และมหาสมุทร ทุกสิ่งทุกอย่างถูกพัดปลิวขึ้นสู่อากาศ และแหล่งกระจายกระจายด้วยแรงลมที่มีความรุนแรงในการฉีกทำลายมหาศาล

ลมได้พัดทำลายสรรพสิ่งสิ้นทั้งโลก พัดทำลายสิ่งต่าง ๆ ในจักรวาล เขาพระสุเมรุถูกพัดหลุดลอยขึ้นไปในอากาศให้กระทบกันเอง และแหล่งละเอียดกระจัดกระจายไม่เหลือเศษ สวรรค์ชั้นต่าง ๆ จักรวาลทั้งหลายกระทบกระทบแตกเข้าหากันจนแตกละเอียดเป็นผุยผง ตลอดจนถึงพรหมโลกชั้นที่ได้ตติยฌานทั้ง ๓ อันได้แก่ พรหมปริตตสุภา พรหมอัปปมาณสุภา และพรหมสุภิกิณหา ได้ถูกลมพัดทำลายจนสิ้น

เมื่อสิ่งต่าง ๆ ถูกทำลายจนหมดสิ้น ไม่เหลือแม้แต่ต่อณแล้ว ลมจึงสงบหายไป เหลือเพียงความเว้งว่างของท้องจักรวาลที่มีแต่ความว่างเปล่าโล่งเตียนไม่หลงเหลือสิ่งใด ๆ ปรากฏเพียงความมืดมืดทั่วทั้งแสนโกฏิจักรวาล

จักรวาลที่ถูกทำลายด้วยไฟ ด้วยน้ำ ด้วยลม ครบทั้ง ๓ ประเภทนั้น ต้องใช้เวลานานถึง ๖๔ มหากัป

ในจำนวน ๖๔ มหากัปนั้น เป็นการถูกทำลายด้วยไฟ	๕๖	มหากัป
ถูกทำลายด้วยน้ำ	๗	มหากัป
ถูกทำลายด้วยลม	๑	มหากัป

เมื่อครบ ๖๔ มหากัป เรียกว่า มหากัปรอบใหญ่ ๑ รอบ มหากัปรอบใหญ่ยังแบ่งออกเป็นมหากัปรอบเล็ก ๘ รอบ และรอบหนึ่ง ๆ มีจำนวน ๘ มหากัป คือ

มหากัปรอบเล็กรอบที่ ๑-๗ แต่ละรอบจะถูกทำลายด้วยไฟ ๗ ครั้ง น้ำ ๑ ครั้ง ส่วน มหากัปรอบเล็กรอบที่ ๘ จะถูกทำลายด้วยไฟ ๗ ครั้ง ลม ๑ ครั้ง รอบนี้ลมแทนน้ำ

(เพื่อความเข้าใจ โปรดดูตารางที่แสดงไว้)

แสดงจักรวาลพินาศเพราะไฟ น้ำ ลม ใน ๖๔ มหากัป¹

มหากัป รอบเล็ก	๑	๒	๓	๔	๕	๖	๗	๘	มหากัป รวม
๑	ไฟ	ไฟ	ไฟ	ไฟ	ไฟ	ไฟ	ไฟ	น้ำ	๘
๒	ไฟ	ไฟ	ไฟ	ไฟ	ไฟ	ไฟ	ไฟ	น้ำ	๘
๓	ไฟ	ไฟ	ไฟ	ไฟ	ไฟ	ไฟ	ไฟ	น้ำ	๘
๔	ไฟ	ไฟ	ไฟ	ไฟ	ไฟ	ไฟ	ไฟ	น้ำ	๘
๕	ไฟ	ไฟ	ไฟ	ไฟ	ไฟ	ไฟ	ไฟ	น้ำ	๘
๖	ไฟ	ไฟ	ไฟ	ไฟ	ไฟ	ไฟ	ไฟ	น้ำ	๘
๗	ไฟ	ไฟ	ไฟ	ไฟ	ไฟ	ไฟ	ไฟ	น้ำ	๘
๘	ไฟ	ไฟ	ไฟ	ไฟ	ไฟ	ไฟ	ไฟ	ลม	๘
รวม	๘	๘	๘	๘	๘	๘	๘	๘	๖๔

๖. ทำอย่างไรเมื่อโลกถูกทำลาย

ก่อนถึงคราวที่โลกจะพินาศ โลกธาตุดีจะบังเกิดการหวั่นไหว ที่เรียกว่า **กัปพลาทล** เสียประกาศก็ก่อก้องของเหล่าเทวดาทั้งหลาย เพราะเหตุกรรมชาติดลบันดาลให้เทวดารู้ว่า จะมีการทำลายแห่งโลกเกิดขึ้น บางอาจารย์กล่าวว่า เทวดารู้ว่ากัปจะพินาศ เพราะเห็นอกุศลนิमितที่เกิดขึ้น หรืออีกนัยหนึ่งว่า พรหมทั้งหลายซึ่งได้ฌานอภิญญา ล่วงรู้เหตุการณ์อันจะเกิดขึ้นในกาลข้างหน้า จึงชี้ให้เทวดามาปวาร้อง ดังที่ท่านกล่าวว่า

“พวกเทวดาชั้นกามาวจรที่ชื่อว่า โลกพยุหะ ทราบว่า เหตุที่จะเกิด เมื่อสิ้นกัปจักมี โดยล่วงไปได้แสนปีนั้น ดังนี้ ต่างมีศิระะเปือก สยายผมมีหน้าร้องไห้ เอามือทั้งสองเช็ดน้ำตา นุ่งผ้าแดง มีรูปร่างแปลก เทียวเดินบอกกล่าวไปในเมืองมนุษย์ว่า”

¹ ชุ.ปฎิ. อ.ปุพเพนิวาสานุสสติญาณนิตส 68/1,018

“คู่มือท่านผู้นิรทุกข์ทั้งหลาย โดยกาลล่วงไปแห่งแสนปีแต่นี้ เหตุที่จะเกิดเมื่อสิ้น กัปจักมีขึ้น แม้โลกนี้ก็จักพินาศไป แม้มหาสมุทรก็จักพินาศ แผ่นดินใหญ่นี้และพญาแห่ง ภูเขาสีเนรุ จักถูกไฟไหม้ จักพินาศไป ความพินาศจักมีจนถึงพรหมโลก

คู่มือท่านผู้นิรทุกข์ทั้งหลาย ขอพวกท่านจงเจริญเมตตา กรุณา มุทิตา อุเบกขา จง บำรุงมารดาบิดา จงเป็นผู้มอบน้อมต่อผู้ใหญ่ในตระกูลดังนี้ นี้ชื่อว่า โกลาหลเรื่องกัป¹”

จากที่เราได้มาศึกษาถึงการที่โลกถูกทำลายด้วย ไฟ น้ำ และ ลมโดยอาการต่าง ๆ แล้ว นั้น เราจะเห็นว่า สิ่ง ๆ ต่างขึ้นอยู่กับมนุษย์อย่างเรา ๆ นี้เอง ไม่ใช่ใครที่เหน็ดเหนื่อย เราล้วนมีส่วน ในการเป็นสาเหตุให้โลก ทำลายโดยที่เราเองไม่รู้ตัว นอกจากจะไม่รู้ตัวว่าตนเองได้เป็นต้นเหตุที่ ทำให้โลกถูกทำลายแล้ว มนุษย์โดยมากซึ่งเกือบทั้งหมดเลย ไม่รู้ว่าสักวันหนึ่งโลกจะต้องถูก ทำลายอย่างไม่มีทางหลีกเลี่ยง เมื่อไม่รู้ทั้ง ๒ ประการนี้ ก็เท่ากับเร่งเวลาให้โลกถูกทำลายเร็วขึ้น ด้วยการกระทำของตนเอง

คิดดูแล้วช่างไม่เป็นการยุติธรรมเอาซะเลย ที่เหล่าเทวดาท่านเสวยผลบุญของท่านอยู่ ดี ๆ อุดล่ำที่ลงทุนลงแรงสั่งสมบุญกุศลเมื่อครั้งยังเป็นมนุษย์ หวังจะไปเสวยผลบุญในภพ สวรรค์ แต่พอได้ไปเสวยบุญ ยังไม่ทันที่จะหมดบุญก็ต้องมาพลอยเดือดร้อนเพราะการกระทำ ของมนุษย์แท้ ๆ แต่ในเมื่อไม่ยากถูกทำลายก็เลยต้องเหนื่อยในภพนั้น ก็ต้องลงทุนออกแรง ด้วยการเร่งเจริญภาวนาอีกหน เพื่อหาทางไปบังเกิดในภพที่ปลอดภัย

หรือแม้แต่คนดี ๆ ที่ทำดีมาตลอดก็พลอยฟ้าพลอยฝน ตกที่นั่นล่ำบากไปด้วย แต่ก็คง ไม่สามารถที่จะแก้ไขอะไรได้ เพราะอย่างไรเสียโลกก็ต้องถูกทำลายอย่างไม่มีทางหลีกเลี่ยง ดังนั้น เมื่อไม่มีทางหลีกเลี่ยงก็ต้องหาทางรอด ซึ่งเราก็ได้ทราบแล้วว่า ทางรอดก็คือ การหนีไป อยู่ภพภูมิอื่นที่ปลอดภัยจากการถูกทำลาย ทั้งจากไฟ น้ำ และลม ซึ่งก็คือ ต้องหนีไปอยู่ในภพ ของเวทอัปผลาพรหมขึ้นไป แต่การจะไปอยู่ได้ก็จะต้องเจริญภาวนาจนได้ฌาน ๔ ซึ่งก็ไม่ง่ายนัก

ดังนั้นเมื่อจะเอาตัวรอดทั้งที่ก็ควรจะต้องเลือกที่ที่ปลอดภัยที่สุด นั่นก็คือ พระนิพพานนั่นเอง เพราะเมื่อเข้าไปแล้ว ก็ไม่ต้องลงมาเกิดอีก เป็นสถานที่ที่ปลอดภัยอย่างถาวร

¹ พุ.ชา.อ. เอกนิบาต 55/80

๗. เหตุที่พระสัมมาสัมพุทธเจ้าแสดงถึงการแตกทำลายของโลก

การที่พระพุทธองค์ ทรงแสดงถึงการแตกทำลายของโลกนี้ มิได้มีพระประสงค์ที่จะให้ ผู้ใดหวาดกลัว หรือประสงค์จะเตือนให้ระวังภัยที่โลกจะถูกทำลาย และก็มิได้มีพระประสงค์จะ แสดงเพื่อให้เป็นศาสตร์ว่าด้วยความรู้เรื่องการเกิดและการทำลายของโลก แต่ที่ทรงแสดงถึง การที่โลกถูกทำลายนี้ ก็เพื่อที่จะให้เกิดความเบื่อหน่ายในโลก เบื่อหน่ายในการเวียนว่ายใน สังสารวัฏที่หาเบื้องต้นและเบื้องปลายไม่พบ บางท่านอาจมีข้อแย้งว่า ถึงโลกจะถูกทำลายแต่ก็ มิได้ถูกทำลายหมดมิใช่หรือ ยังมีภูมิที่มีถูกทำลายมิใช่หรือ เมื่อเป็นเช่นนั้นจะนำเบื่อหน่าย อย่างไม่ได้ ซึ่งเมื่อกล่าวเช่นนั้นก็ถูกบางส่วน ส่วนที่ไม่ถูกต้องก็คือที่แน่ ๆ โลกคืออัตภาพตัว เรายังนั่นแหละที่ถูกทำลายด้วยไฟ คือ ราคะ โทสะ โมหะ เพลลนอยู่ตลอดเวลา มีลักษณะที่ไม่ เทียงปราภุชัต แม้เมื่ออยู่ในภูมิที่ไม่ถูกทำลายในกาลบางคราว แต่จะถูกทำลายด้วยวิบาก กรรมชั่วอันเป็นอกุศลให้พลัดไปเกิดในอบายภูมิได้ยาวนานมีทุกข์แสนสาหัสยิ่งกว่าที่โลกถูก ทำลายอีก ดังนั้นหากยังต้องเวียนว่ายตายเกิดอยู่ก็ ยังจะต้องเผชิญกับทุกข์นานาประการอีก ไม่สิ้นสุด

ด้วยเหตุนี้พระพุทธองค์จึงทรงแสดงถึงการที่โลกถูกทำลายนี้ เพื่อให้เกิดความเบื่อหน่าย สลดสังเวชใจ และหาทางหลุดพ้นในที่สุด ดังที่แสดงใน สूरियสูตร¹ ว่า

“ดูก่อนภิกษุทั้งหลาย...สังขารทั้งหลายไม่เที่ยง
ไม่ยั่งยืน ไม่น่าชื่นชม นี่เป็นกำหนด ควรเบื่อหน่าย
ควรคลายกำหนัด ควรหลุดพ้น ในสังขารทั้งปวง
ดูก่อนภิกษุทั้งหลาย...ขุนเขาสิเนรุ โดยยาว
๘๔,๐๐๐ โยชน์ โดยกว้าง ๘๔,๐๐๐ โยชน์ ห้อยลง
ในมหาสมุทร ๘๔,๐๐๐ โยชน์ สูงจากมหาสมุทรขึ้น
ไป ๘๔,๐๐๐ โยชน์ มีกาลบางคราวที่ฝนไม่ตกหลาย
ปี หลายร้อยปี หลายพันปี หลายแสนปี เมื่อฝนไม่ตก

¹ อจ. สดตค. สूरियสูตร 37/218

พีชคาม ภูตคาม และดิณชาติที่ใช้เข้ายา ป่าไม้ใหญ่
ย่อมเฉาเหี่ยวแห้ง เป็นอยู่ไม่ได้ ฉันทไค

สังขารก็ฉันทนั้น เป็นสภาพไม่เที่ยง ไม่ยั่งยืน
ไม่น่าชื่นชม นี่เป็นกำหนด ควรเบื่อหน่าย ควรคลาย
กำหนด ควรหลุดพ้นในสังขารทั้งปวง

คู่ออนภิกษุทั้งหลาย...ในกาลบางครั้งบางคราว
โดยล่วงไปแห่งกาลนาน พระอาทิตย์ดวงที่ ๒
ปรากฏ เพราะพระอาทิตย์ดวงที่ ๒ ปรากฏ แม่น้ำลำ
คลองทั้งหมด ย่อมงวดแห้ง ไม่มีน้ำฉันทไค สังขารก็
ฉันทนั้น เป็นสภาพไม่เที่ยง ควรหลุดพ้น

คู่ออนภิกษุทั้งหลาย...ในกาลบางครั้งบางคราว โดย
ล่วงไปแห่งกาลนาน พระอาทิตย์ดวงที่ ๓ ปรากฏ
เพราะพระอาทิตย์ดวงที่ ๓ ปรากฏ แม่น้ำสายใหญ่ ๆ
คือ แม่น้ำคงคา ยมูนา อจิรวดี สรรภู มหิมา ทั้งหมด
ย่อมงวดแห้ง ไม่มีน้ำ ฉันทไค

คู่ออนภิกษุทั้งหลาย...สังขารก็ฉันทนั้น เป็น
สภาพไม่เที่ยง ควรหลุดพ้น”

ทรงตรัสถึงลักษณะที่โลกและจักรวาล ตลอดจนสรรพสิ่งถูกทำลายลง เมื่อดวงอาทิตย์มา
ปรากฏเพิ่มขึ้นเช่นนี้ จนถึง ๗ ดวง และทรงตรัสให้เบื่อหน่าย คลายกำหนด และหลุดพ้นใน
สังขารทั้งปวงดังนี้เช่นกัน และทรงตรัสว่า แม้จะเกิดเป็นท้าวสักกะ เป็นพรหม เป็นพระเจ้า
จักรพรรดิ ก็ไม่พ้นจากทุกข์ เพราะยังไม่ตรัสรู้ไม่ได้แห่งตลอดอริยธรรม ๔ ประการ คือ
อริยศีล อริยสมาธิ อริยปัญญา และอริยวิมุตติ ซึ่งถ้าหากผู้ใดแห่งตลอดในอริยธรรมทั้ง ๔
ประการนี้ ก็ชื่อว่าตรัสรู้แล้ว แห่งตลอดแล้ว สามารถถอนตัณหาอันเป็นเหตุทำให้เกิดอีกหมดไป
ได้ จึงไม่ต้องบังเกิดอีกต่อไป เป็นการปลอดภัยอย่างแท้จริง

ผังความเป็นไปของโลก

๑. สังวัฏฏกัป

นับตั้งแต่
มหาเมฆตั้งเค้า

- > ไฟประลัยกัลป์ไหม้ หรือ
- > น้ำกรดตกลง หรือ
- > ลมประลัยกัลป์พัดทำลายหมด
ทิวแสนโกฏิจักรวาลและดับหายลง

๒. สังวัฏฏฐายิกัป

นับตั้งแต่

- เปลวไฟดับขาดไปแล้ว หรือ
- ผ่นน้ำกรดเหือดแห้ง, หรือ
- ลมสงบ

→ ฝนตกเต็มที่ถูกทำลาย

๓. วิวัฏฏกัป นับตั้งแต่

ฝนตกเต็มแล้วแห้งลง → พระอาทิตย์ พระจันทร์เป็นต้นปรากฏ

๔. วิวัฏฏฐายิกัป นับตั้งแต่

พระอาทิตย์พระจันทร์เป็นต้นปรากฏ จักรวาลครบโครงสร้างแล้ว

→ มหาเมฆวินาศตั้งขึ้นอีก

การเกิดของพระอาทิตย์ ๗ ดวง

(ช่วงเตโชสังวัฏฏ์กับ)

๑. ฝนไม่ตก ยาวนานมาก
๒. พระอาทิตย์ดวงที่ ๒ *ปรากฏ* ไม่มีสุริยเทพ ดวงที่ ๑ หายไป แม่น้ำลำคลองทั้งหมดแห้ง
๓. ดวงที่ ๓ *ปรากฏ* ดวงที่ ๒ ตกไป แม่น้ำสายใหญ่ ๆ คือ คงคา ยมุนา อจิรวดี สรรภู มหิมา
แห้ง
๔. ดวงที่ ๔ สระใหญ่ ๗ สระ เช่น อโนดาต ที่หิมพานต์ แห้ง
๕. ดวงที่ ๕ น้ำในมหาสมุทรแห้ง
๖. ดวงที่ ๖ แผ่นดินใหญ่นี้และขุนเขาสิเนรุ ย่อมมีกลุ่มควันพลุ่งขึ้น
๗. ดวงที่ ๗ แผ่นดินใหญ่นี้และขุนเขาสิเนรุ ไฟจะติดทั่วลูกโซติช่วงมีแสงเพลิงเป็นอัน
เดียวกัน ลมหอบเอาเปลวไฟพุ่งไปจนถึงพรหมโลก (ตั้งแต่ดวงที่ ๓ ไปก็ตั้งอยู่ไม่
หายไป โดยดวงที่ ๓ อยู่กลางท้องฟ้า ดวงที่ ๔ – ๗ ๔ ดวงนี้จะเรียงกันไปตามลำดับ
๘. ยอดเขาทั้งหมดย่อมพังทลาย
๙. เมื่อแผ่นดินใหญ่และขุนเขาสิเนรุถูกไฟเผาผลาญอยู่ ย่อมไม่ปรากฏขึ้นเถ้าและเขม่า ไม้
หมดจรดภายใต้ อาภัสสรพรหมโลก

ความปรากฏของภูมิครบองค์ประกอบโลกธาตุ

(ช่วงวิวิฎฎกัปป)

1. ฝนตกใหม่ทั่วแสนโกฏิจักรวาลที่ถูกทำลาย
2. ลมพัดขึ้นเบื้องบนรองรับน้ำฝน
3. น้ำระเหยงวดลงตกตะกอนเกาะรวมตัวกันเบื้องล่าง
4. น้ำงวดลงโดยลำดับ
5. พรหมโลก ปรากฏ
6. เทวโลก ๔ คือ พรนิม. นิมมาน. ดุสิต. ยามา ตั้งขึ้น
7. มนุษย์ต้นกัปปเกิด มีกายกึ่งทิพย์ยังท่องเที่ยวไปในอากาศมีปีติเป็นอาหารทางใจ
8. มนุษย์เหาะไม่ได้แล้ว มีสภาพเหมือนมนุษย์ปัจจุบัน, เทวโลก ๒ ชั้น ดาวดึงส์ จาตุมาฯ พระอาทิตย์ พระจันทร์ เขาสีเนรุเป็นต้น ปรากฏพร้อมกัน

บทที่ ๔ กำเนิดโลกและชีวิตใหม่

เนื้อหาบทที่ ๔

๑. ความหมายของกำเนิดโลกและชีวิตใหม่
๒. ความเชื่อโดยทั่วไปและข้อสันนิษฐานทางวิทยาศาสตร์ เรื่องกำเนิดโลก
๓. กำเนิดโลกและมนุษย์ตามคำสอนของพระพุทธศาสนา
 - ๑.) ปฐมเหตุที่ทรงแสดง
 - ๒.) หลักในการพิจารณาก่อนเชื่อ
 - ๓.) การอุบัติขึ้นของโลก มนุษย์ และสรรพสิ่ง

วัตถุประสงค์

บทนี้ต้องการให้นักศึกษาเข้าใจในหัวข้อต่อไปนี้

๑. ความหมายของกำเนิดโลกและชีวิต
๒. วงจรการเกิดของโลก
๓. หน่วยวัดเวลาของจักรวาล
๔. สาเหตุของการเกิดโลก

บทที่ ๔ กำเนิดโลกและชีวิตใหม่

โลกธาตุที่ถูกทำลายไปดังกล่าวไปแล้วในบทที่ ๓ ย่อมมีการเกิดขึ้นและตั้งอยู่ใหม่ได้อีก **กำเนิดโลกและชีวิต** ในบทที่ ๔ นี้จึงหมายถึง **การเกิดขึ้นใหม่ของโลกธาตุหรือจักรวาลและสรรพสัตว์เฉพาะส่วนที่ถูกทำลายไป (กามภพทั้งหมดและรูปภพบางชั้น) ด้วยไฟ น้ำ และลม ที่เริ่มต้นและตั้งอยู่ในแต่ละช่วงเวลาระยะหนึ่ง จนกว่าจะเสื่อมสลายและแตกทำลายไปอีกวาระหนึ่ง**

มิได้หมายถึง การเกิดขึ้นครั้งแรกเริ่มเดิมทีแห่งสังสารวัฏ ซึ่งยังมีอะไรเลย ซึ่งการเกิดขึ้นชนิดนี้ แม้พระพุทธองค์ก็ได้ทรงกำหนดว่ามีมาแต่เมื่อใด จึงมิได้กล่าวไว้ในที่นี้

การกำเนิดขึ้นของจักรวาล โลก และมนุษย์นั้น คิดว่าหลายท่านคงจะเคยได้ทราบหรือเคยศึกษามากบ้างแล้ว ทั้งนี้เป็นเพราะมีผู้ที่สนใจในเรื่องนี้อยู่เป็นจำนวนมาก รวมทั้งเป็นเรื่องที่อยู่ในความสนใจใคร่รู้ของมนุษย์มานับตั้งแต่ยุคโบราณ มนุษย์ต่างตั้งข้อสงสัยและพยายามแสวงหาคำตอบ เพื่อให้ทราบว่า จุดเริ่มต้นของสรรพสิ่งคืออะไร โลกเกิดขึ้นได้อย่างไร ตัวเรามาจากไหน ใครเป็นมนุษย์คนแรก จนกระทั่งบัดนี้มนุษย์ก็ยังไม่รู้แน่ชัดถึงความเป็นจริงของคำตอบต่าง ๆ ที่ตนสงสัยมาช้านาน ในบทเรียนนี้ เราจะได้ศึกษาเรื่องการกำเนิดจักรวาล โลก มนุษย์ และสรรพสิ่งทั้งหลาย

๑. ความเชื่อเรื่องกำเนิดโลกหรือจักรวาล

๑.๑. ความเชื่อโดยทั่วไปและข้อสันนิษฐานทางวิทยาศาสตร์

มีหลายคำสอนในหลายศาสนาที่เป็นศาสนาประเภทเทวนิยม ไม่ว่าจะเป็นศาสนาของชาวอียิปต์โบราณ ชาวสุเมเรียน และชาวบาบิโลน เมื่อกว่า ๕,๐๐๐ ปีก่อน เรื่อยมากระทั่งพราหมณ์ คริสต์ อิสลาม หรือแม้แต่ศาสนาชินโตของชาวญี่ปุ่น ต่างก็มีคำสอนว่า สิ่งต่าง ๆ ที่เกิดขึ้นนั้นเป็นเพราะเทพเจ้า หรือพระเจ้าในศาสนาของตน เป็นผู้บันดาลให้เกิดขึ้นหรือสร้างขึ้นทั้งสิ้น ไม่ว่าจะเป็น ดวงอาทิตย์ ดวงจันทร์ ดวงดาว โลก มนุษย์ และสรรพสิ่งทั้งปวงล้วนเป็น

ผลงานของพระเจ้าทั้งสิ้น โดยแต่ละศาสนาก็มีบันทึกเรื่องราวที่พระเจ้าในศาสนาของตนสร้างสิ่งต่าง ๆ ไว้ในคัมภีร์ซึ่งมีรายละเอียดแตกต่างกันไป

จนกระทั่งปัจจุบัน แม้โลกจะเปลี่ยนแปลงไปจากในอดีตมาก มีเทคโนโลยีและวิทยาการต่าง ๆ เกิดขึ้นมากมาย เรียกว่า แทบจะทุกชั่วโม่งเลยก็ว่าได้ และมนุษย์ก็ได้ใช้สิ่งเหล่านี้เป็นอุปกรณ์ในการค้นหาคำตอบ เพื่อพิสูจน์ความจริง จะเป็นเพราะความไม่เห็นด้วยกับคำสอนที่ตนเคยได้ยินหรือได้รับการถ่ายทอดมา หรือว่าจะเป็นเพราะต้องการที่จะหาข้อพิสูจน์มายืนยันความเชื่อทั้งหลายเหล่านั้นก็ไม่ทราบได้ แล้วก็ตั้งข้อสันนิษฐานไปต่าง ๆ นานา เป็นต้นว่า จักรวาลและโลก เกิดจากการระเบิดตัวของวัตถุที่มีมวลมหาศาลบ้าง มนุษย์พัฒนาการมาจากลิงบ้าง โดยอาศัยสิ่งต่าง ๆ เป็นเครื่องสนับสนุนเพื่อให้ข้อคิดเห็นของตนนั้นน่าเชื่อถือ ดумิเหตุมีผล แต่ไม่ช้าก็มักมีผู้เสนอแนวคิดใหม่ ๆ มาหักล้างแนวคิดเดิม เป็นเช่นนี้เรื่อยมา

แม้จะมีผู้พยายามเสนอทฤษฎีต่าง ๆ คนแล้วคนเล่า รวมทั้งพยายามพิสูจน์ด้วยวิธีการต่าง ๆ ครั่งแล้วครั่งเล่า แต่เราก็กังไม่ทราบอยู่นั่นเองว่า สิ่งที่มนุษย์สงสัยและโต้แย้งกันมายาวนานไม่มีที่สิ้นสุดนี้ มีคำตอบที่ถูกต้องอย่างไร มีข้อสรุปที่ชัดเจนเช่นไร ในเมื่อเราต่างก็กำลังแสวงหาคำตอบด้วยกันทุกท่าน ในที่นี้จึงจะเสนอแนวคิดเรื่องการกำเนิดขึ้นของจักรวาล โลก มนุษย์ และสรรพสิ่ง อีกทัศนะหนึ่งให้ศึกษาพิจารณา โดยแนวคิดนี้เป็นคำสอนที่มีปรากฏในพระไตรปิฎกซึ่งเป็นคัมภีร์ของชาวพุทธ และเป็นคำสอนของพระสัมมาสัมพุทธเจ้า ที่ทรงแสดงมากกว่า ๒,๕๐๐ ปี

๒. กำเนิดโลกหรือจักรวาลตามพุทธศาสนา

๒.๑. ปฐมเหตุที่ทรงแสดง

พระสัมมาสัมพุทธเจ้าได้ตรัสถึงเรื่อง การกำเนิดจักรวาล โลก มนุษย์ และสิ่งต่าง ๆ ไว้ใน อัคคัญญสูตร¹ พระสูตรนี้ได้กล่าวถึง การบังเกิดขึ้นของจักรวาล โลก มนุษย์ และสรรพสิ่งทั้งหลาย ตลอดจนความเปลี่ยนแปลงของสิ่งเหล่านี้

¹ ที. ปา. 15/146

อัครัญญสูตร ที่พระพุทธองค์ทรงแสดงนี้ มิได้มีจุดมุ่งหมายที่จะกล่าวถึง การกำเนิดของโลก และมนุษย์ ตลอดจนสรรพสิ่งโดยตรง เพียงแต่พระพุทธเจ้า ทรงแสดงแก่สามเณร ๒ รูป คือ วาเสฏฐสามเณร และภราทวาสสามเณร เพื่อจะบอกเหตุอันเป็นความเชื่อในเรื่องของวาระที่พวกพราหมณ์ยึดถือต่อ ๆ กันมา เนื่องจากสามเณรทั้ง ๒ นั้นเกิดมาจากวาระของพราหมณ์ ซึ่งในยุคสมัยนั้นถือกันว่าวาระพราหมณ์เป็นวาระสูง จะเป็นรองก็เพียงวาระกษัตริย์เท่านั้น¹ แต่ทั้งสองกลับมาบวชในพระพุทธศาสนาที่พวกพราหมณ์เรียกว่า เป็นสมณะ โលัน จัดเป็นวาระที่เลวทราม เกิดจากเท้าของพรหม

พระศาสดาเมื่อทรงสดับเช่นนั้น จึงทรงชี้ให้เห็นถึงที่มาที่ไปแห่งการเรียกชื่อของวาระต่าง ๆ เพื่อให้สามเณรทั้ง ๒ นั้นทราบ โดยทรงหยิบยกเอาเรื่องตั้งแต่การที่จักรวาลยังกลายเป็นน้ำเรื่อยมา จนเกิดมีการสมมติชื่อของวาระต่าง ๆ ขึ้น แล้วทรงสรุปว่า การที่บุคคลใดบุคคลหนึ่งจะประเสริฐหรือเลวทราม ก็ด้วยการกำหนดจากกรรมและอกรรมที่เขาประพฤติเท่านั้น หาได้กำหนดจากสิ่งอื่นไม่ ถึงอย่างไรก็ตามแม้พระสูตรจะได้มีจุดมุ่งหมายที่จะกล่าวถึงการบังเกิดขึ้นของโลก มนุษย์ และสรรพสิ่งโดยตรง แต่เนื้อหาของพระสูตรก็ทำให้เราทราบว่ามนุษย์ ตลอดจนสิ่งทั้งหลายทั้งปวง ที่เราต่างก็สงสัยและโต้เถียงกันมายาวนานนั้น มีจุดกำเนิดหรือที่มาอย่างไร

๒.๒. หลักในการพิจารณาก่อนเชื่อ

การกำเนิดขึ้นของ จักรวาล โลก หรือมนุษย์ ตลอดจนสรรพสิ่งทั้งปวงนี้ เป็นคำสอนหรือความรู้ในพระพุทธศาสนา ดังที่กล่าวมาแล้ว ดังนั้นอาจจะมีส่วนที่เคยศึกษาแล้วอาจจะไม่เห็นด้วย หรือมีข้อขัดแย้งเกิดขึ้นในใจ ซึ่งก็ไม่ใช่สิ่งแปลกแต่อย่างใด ที่การที่ผู้หนึ่งผู้ใดจะรู้สึกปฏิเสธหรือต่อต้านในสิ่งที่ผิดไปจากที่ตนเคยรู้เคยได้ยินมา หรือแม้กระทั่งผิดไปจากสิ่งที่ตนเชื่อมั่นหรือคาดหวัง ซึ่งพระพุทธองค์ก็ทรงทราบดีอยู่ว่า จะต้องเป็นผู้ที่ไม่เชื่อหรือไม่เห็นด้วยเป็นจำนวนมาก ซึ่งก็ไม่ใช่อุปสรรคเลย

¹ ในอินเดียได้จัดคนออกเป็นวาระต่าง ๆ ๔ วาระ ประกอบด้วย กษัตริย์ พราหมณ์ แพศย์ สุทร กษัตริย์ และพราหมณ์จัดว่าเป็นวาระสูง แพศย์ เป็นวาระกลาง ส่วนสุทรเป็นวาระต่ำ ทั้ง ๔ วาระนี้จะถูกเหยียดหยามกัน จะไม่มีการคลุกคลีกันข้ามวาระ ถ้าหากว่ามีชายหญิงใดที่มีวาระต่างกันมีความสัมพันธ์กัน จนมีการออกมา ทารกนั้นจะเป็นที่รังเกียจของคนทั้งหลายและถูกเรียกว่า จันฑาล

พระพุทธรูปศาสนาไม่ใช่ศาสนาที่บังคับให้ใคร ๆ เชื่อในคำสอน ไม่ได้ใส่ใจว่าผู้ใดจะศรัทธาหรือไม่แต่อย่างใด แต่พระพุทธรูปเป็นศาสนานของผู้มีปัญญา เป็นศาสนาที่ว่าด้วยเหตุและผล และสิ่งที่พระพุทธรูปแสดงนั้นเป็นเพราะทรงเห็นประโยชน์ที่จะเกิดขึ้น และคำสอนที่แสดงนั้นก็ไม่ได้ให้ผู้ฟังเชื่อตาม แต่ทรงให้พิจารณาไตร่ตรองและให้พิสูจน์ว่าสิ่งที่พระองค์แสดงนั้นจริงเท็จอย่างไรด้วยตัวของผู้นั้นเอง ดังที่ได้แสดงแก่ชนทั้งหลายในการที่จะเชื่อหรือไม่เชื่อ ที่บ้านกาลาม ในกาลามสูตร ว่า

“ควรแล้วท่านจะสงสัย ความสงสัยของท่านเกิดขึ้นแล้วในเหตุควรสงสัยจริง ท่านอย่าได้ถือโดยได้ฟังตามกันมา อย่าได้ถือโดยลำดับสืบ ๆ กันมา อย่าได้ถือโดยความตื่นว่าได้ยินอย่างนี้ ๆ อย่าได้ถือโดยอ้างตำรา อย่าได้ถือโดยเหตุนี้ก็เดาเอา อย่าได้ถือโดยนัยคือคาดคะเน อย่าได้ถือโดยความตรึกตามอาการ อย่าได้ถือโดยชอบใจว่า ต้องกันกับลัทธิของตน อย่าได้ถือโดยเชื่อว่า ผู้พูดสมควรจะเชื่อได้ อย่าได้ถือโดยความนับถือว่า สมณะผู้นี้เป็นครูของเรา เมื่อใดท่านรู้ด้วยตนเองแล้วว่า ธรรมเหล่านี้ เป็นอกุศลธรรมเหล่านี้มีโทษ ธรรมเหล่านี้ท่านผู้รู้ดีเตียน ธรรมเหล่านี้ ใครประพฤติให้เต็มที่แล้ว เป็นไปเพื่อสิ่งไม่เป็นประโยชน์ เป็นไปเพื่อทุกข์ ดังนี้ ท่านควรละธรรมเหล่านั้นเสีย เมื่อนั้น”¹

ดังนั้นเนื้อหาในเรื่องกำเนิดโลกนี้ หากมีท่านใดท่านหนึ่งอาจจะคัดค้านไม่เห็นด้วยก็คงไม่ใช่เรื่องแปลก เพราะเป็นทัศนะในพระพุทธรูปศาสนาซึ่งไม่ปรารถนาจะให้ผู้อ่านเชื่อในทันทีเมื่อมาศึกษา แต่จะเป็นการดีถ้าได้พิสูจน์แล้วอย่างถูกต้องก็ก็จะสามารถเห็นตามได้ อนึ่งพระองค์ยังให้หลักในการปฏิบัติที่ถูกต้องเกี่ยวกับการที่เชื่อข้อปฏิบัติของใครนั้นไว้ในอภินิหารสูตร² พอสรุปความว่า

¹ อง. ติก. กาลามสูตร 34/338

² ม.ม.อภินิหารสูตร 20/228

ถ้ามีสมณพราหมณ์ ๒ พวก พวกหนึ่งกล่าวว่า **โลกหน้าไม่มีจริง** อีกพวกหนึ่งกล่าวว่า **โลกหน้ามีอยู่จริง** ในวาทะของสมณพราหมณ์ทั้ง ๒ พวกนั้น บุรุษผู้เป็นวิญญูชนย่อมพิจารณาว่า วาทะของสมณพราหมณ์ ๒ พวกนั้น เราไม่รู้ว่าจริงหรือไม่ แต่**ถ้าเราประกอบสุจริต ๓ ไร่** ถ้าโลกหน้ามีอยู่จริง เราก็จะเข้าถึงสุคติโลกสวรรค์ แต่ถ้าโลกหน้าอย่าได้มีอยู่จริง เราก็ยังจะได้รับ การสรรเสริญจากวิญญูชน **ว่าเป็นคนมีศีล มีสัมมาทิฏฐิ เป็นอัครธิดา** วัชระ ไม่ถูกติเตียนในโลกนี้ด้วย ชื่อว่า ได้กำชัยชนะในโลกทั้งสอง คือ

- ๑.) ได้รับการสรรเสริญจากวิญญูชนในปัจจุบัน
- ๒.) เมื่อละโลกไปแล้วย่อมเข้าถึงสุคติโลกสวรรค์

๒.๓. การอุบัติขึ้นของโลก มนุษย์ และสรรพสิ่งก่อนที่จะบังเกิดมนุษย์

การกำเนิดขึ้นของจักรวาล โลก และสรรพสิ่ง เริ่มจากแต่เดิมนั้นก่อนที่จะสรรพสิ่งจะเกิดขึ้นอีกครั้ง ในห้องจักรวาลไม่มีสิ่งใด ๆ เลย มีเพียงอากาศที่เว้งว่างเปล่า โลงเตียนตลอด โดยที่ความว่างเปล่านั้นเกิดจากการที่จักรวาลได้เสื่อมและถูกทำลายลง ด้วย ไฟ น้ำ และลม ซึ่งเราจะได้ศึกษาถึงรายละเอียดการที่โลกถูกทำลาย ในตอนท้ายของบทนี้

เนื่องจากจักรวาลและโลกนั้นกำเนิดขึ้น และถูกทำลายมาแล้วนับครั้งไม่ถ้วน และยังจะต้องถูกทำลาย และก็จะเกิดขึ้นอีกอย่างไม่มีที่สิ้นสุด โดยที่ไม่สามารถจะระบุได้ว่า จุดเริ่มต้น และจุดสิ้นสุดของการเริ่มต้นและสิ้นสุดนี้คือเมื่อใด การกำเนิดของโลกและสรรพสิ่งที่กล่าวถึงในบทเรียนนี้ จึงเป็นช่วงหนึ่งของวัฏจักรที่ไม่มีที่สิ้นสุดนั้น โดยการกำเนิดที่กล่าวถึงในบทเรียนนี้ เป็นการกำเนิดขึ้นอีกครั้งหนึ่ง หลังจากที่จักรวาลบางส่วนถูกทำลายด้วยไฟ ก่อนที่จะมาถึงกำเนิดขึ้นนี้

หลังจากที่จักรวาลว่างเปล่าปราศจากสิ่งใด ๆ เป็นเวลายาวนาน (นานจนไม่สามารถจะระบุระยะเวลาได้) ต่อมาจะมีฝนตกลงมาในห้องจักรวาลที่มีเพียงอากาศนั้น น้ำฝนที่ตกลงมาในระยะแรก เป็นฝนที่มีขนาดเล็กมาก จากนั้นจึงมีขนาดที่ใหญ่ขึ้นเรื่อย ๆ จนกระทั่งขนาดเท่ากับลำของต้นตาล เนื่องจากฝนที่ตกขึ้นนี้ ตกลงมาอย่างต่อเนื่อง ปริมาณน้ำฝนจึงเพิ่มระดับสูงขึ้น จนกระทั่งท่วมเต็มทั่วทั้งห้องจักรวาล

การที่ฝนทรงตัวอยู่ได้นี้ เป็นเพราะมีลมมารองรับไว้เหมือนภาชนะ จึงทำให้น้ำไม่รั่วไหล กระจายกระจาย แต่จะรวมตัวเป็นกลุ่มก้อน ด้วยคุณสมบัติของลมทำให้น้ำค่อย ๆ งดยุบหด ลดลงจากเบื้องบน ระดับน้ำได้ลดระดับลงเรื่อย ๆ เมื่อระดับน้ำลดลง ทำให้ที่ตั้งของภพต่าง ๆ ปรากฏขึ้น เริ่มตั้งแต่ พรหมชั้นต่าง ๆ เรื่อยลงมาจากชั้นบนสู่ชั้นล่าง จนถึงสวรรค์ชั้นที่ ๑

เมื่อระดับน้ำลดลงมาถึงระดับพื้นดิน ระดับน้ำเริ่มคงที่ไม่ลดลงไปอีก เมื่อน้ำนิ่งจึงเกิดการรวมตัวกันเป็นตะกอนลอยอยู่เหนือผิวน้ำ ซึ่งตะกอนนี้เกิดจากการรวมตัวของธาตุหยาบ (การเกิดขึ้นของภพพรหมและสวรรค์ เป็นการรวมตัวของธาตุละเอียด ไม่สามารถมองเห็นได้ด้วยตามนุษย์) ตะกอนที่รวมตัวและลอยอยู่เหนือน้ำนี้ คล้ายกับการลอยของใบบัวที่อยู่เหนือน้ำ คือ ลอยอยู่ได้โดยไม่จม มีสีเหลือง รสหวาน และมีกลิ่นหอม (เรียกว่า วัณดิน) ซึ่งต่อมาคือ แผ่นดินที่รองรับสิ่งต่าง ๆ โดยตะกอนที่เกิดขึ้นมาก่อนเรียกว่า ศีรษะแผ่นดิน ซึ่งถือว่าเป็นประธานของโลกมนุษย์



หลังจากแผ่นดินได้เกิดขึ้นแล้ว ต่อมาได้มีต้นไม้เกิดขึ้น ณ โปธิบัลลังก์ ต้นไม้ที่เกิดขึ้นเป็นชนิดแรก คือ **ต้นบัว**¹ โดยเป็นบัวที่มีลักษณะเป็นไม้ยืนต้น และขึ้นบนแผ่นดินต่างจากบัวในปัจจุบันที่เป็นไม้ล้มลุกและขึ้นเฉพาะในน้ำ บัวที่เกิดขึ้นนี้จะปรากฏขึ้นทุกครั้งที่โลกกำเนิดขึ้นหลังจากที่ถูกทำลายไป โดยในการเกิดขึ้นของดอกบัวนี้ ในแต่ละครั้งจะออกดอกไม่เท่ากัน บางครั้งไม่มีดอก บางครั้งมีดอก โดยการออกดอกจะมีตั้งแต่ ๑ ถึง ๕ ดอก แต่จะไม่มากไปกว่านั้น ดอกบัวนี้ถึงออกมากกว่า ๑ ดอก ก็จะมีก้านเดียวกัน ซึ่งจำนวนของดอกบัวที่เกิดขึ้นนี้จะจะเป็นสิ่งที่บอกว่า จะมีพระสัมมาสัมพุทธเจ้าบังเกิดหรือไม่บังเกิดขึ้น ถ้า

¹ ต้นบัวหลวงนี้ มาจากศัพท์บาลีว่า ปทุม แปลว่า ต้นไม้ที่เกิดก่อน หรือต้นไม้ต้นแรก เป็นประธาน (ปฐโม พุโหม วา ปธานุ พุโหม = ปทุมโหม) จัดเป็นต้นไม้ประเสริฐสูงสุด (จุ.อ.เถร.71/609) นำความยินดีมาให้ (อภิ.ป.อ. 79/425) อาจจะเป็นต้นอะไรก็ได้ไม่ทราบที่เกิดก่อนในกัปนั้น ก็ชื่อว่า ปทุม แต่ปัจจุบัน ปทุมเป็นชื่อของบัวหลวงไป เหมือนต้นโพธิที่เป็นไม้ตรีสุฎุ จะเป็นต้นอะไรก็ตามที่พระสัมมาสัมพุทธเจ้าประทับนั่งแล้วตรีสุฎุธรรมก็เรียกว่า ต้น โพธิ แต่ปัจจุบันไปพ้องกับต้นโพของไทยพอดี

บังเกิดจะบังเกิดขึ้นที่พระองค์ในกัปนั้น อย่างเช่นในกัปของเรา มีดอกบัวปรากฏเมื่อครั้งกำเนิดโลก ๕ ดอก ก็หมายความว่า จะมีพระสัมมาสัมพุทธเจ้าบังเกิดขึ้น ๕ พระองค์ บัวนี้จึงมีชื่อว่า **บัวพยากรณ์** ดังที่พระอรรถกถาจารย์ กล่าวไว้ใน อรรถกถา महाปทานสูตร¹ ว่า

“มหาโพธิบัลลังก์ เมื่อโลกพินาศจะพินาศในภายหลัง เมื่อโลกดำรงอยู่ก็ดำรงอยู่ก่อน ณ โพธิบัลลังก์นั้น กอบัวกอหนึ่งย่อมเกิดขึ้นเป็นบุรพนิมิต หากว่าในกัปนั้นของโพธิบัลลังก์นั้น พระพุทธเจ้าจักทรงอุบัติ ดอกบัวย่อมเกิดขึ้นหากไม่ทรงอุบัติ ดอกบัวจะไม่เกิด อนึ่ง เมื่อดอกบัวเกิดหากพระพุทธเจ้าองค์หนึ่งจักทรงอุบัติก็เกิดดอกเดียว หากพระพุทธเจ้าจักทรงอุบัติ ๒ องค์, ๓ องค์, ๔ องค์, ๕ องค์, ดอกบัว ก็เกิด ๕ ดอก อนึ่ง ดอกบัวเหล่านั้นเป็นดอกมีช่อติดกันในกลุ่มเดียวนั่นเอง ท้าวสุทธาวาสพรหมทั้งหลาย ชวนกันว่า ท่านผู้นิรทุกข์ทั้งหลาย พวกเรามาเกิด จักเห็นบุรพนิมิตแล้วพากันมายังมหาโพธิบัลลังก์สถาน ในกัปที่พระพุทธเจ้าทั้งหลายยังไม่ทรงอุบัติดอกบัวก็ไม่มี ทวยเทพทั้งหลายเห็นกอบัวไม่มีดอกก็มีความเสียใจว่า พ่อคุณเอ๋ย โลกจักมีคณหนอสัตว์ทั้งหลาย ถูกความมืดครอบงำจักเต็มในอบาย เทวโลก ๖, พรหมโลก ๘, จักว่างเปล่า

ครั้นเห็นดอกบัวในเวลาบานต่างดีใจว่า เมื่อพระสัพพัญญูโพธิสัตว์ทรงก้าวลงสู่ครรภพระมารดา ประสูติ ตรัสรู้ ยังธรรมจักรให้เป็นไป ทรงกระทำยมกปาฏิหาริย์ หยั่งลงจากเทวโลก ทรงปลงอายุสังขารเสด็จดับขันธปรินิพพาน พวกเราจักเห็นปาฏิหาริย์ อันทำให้หมื่นจักรวาลหวั่นไหว และอบายทั้ง ๔ จักเสื่อมโทรม เทวโลก ๖, พรหมโลก ๘, จักบริบูรณ์พากันเปล่งอุทานไปสู่พรหมโลกของตนของตน

อนึ่ง ดอกบัว ๕ ดอก เกิดขึ้นแล้วในกัปนี้ แม้ท้าวสุทธาวาสพรหมทั้งหลายครั้นเห็นดอกบัวเหล่านั้นก็รู้ความนี้ว่า พระพุทธเจ้า ๔ พระองค์ ทรงอุบัติแล้ว องค์ที่ ๕ จักทรงอุบัติต่อไปดังนี้”

¹ ที.มหา.อ.มหาปทานสูตร 13/75

□ มนุษย์ยุคแรก

ช่วงที่จักรวาลกำลังก่อตัวขึ้นใหม่นี้ (วิวัฒนาการ) ได้มีพรหมพวกหนึ่งจุติลงมาเกิดเป็นมนุษย์ โดยเป็นพรหมที่หมดบุญ หรือ ลื่นอายุจากชั้น*อภิสสราพรหม* หรือ *พรหมชั้นทุติยภูมิ* ทุกประเภท ได้แก่ *บริตตาภา*, *อัปมาณาภา*, *อภิสสรา* การเกิดมาเป็นมนุษย์ในยุคแรกนี้ เป็นการเกิดเองโดยไม่ต้องอาศัยพ่อแม่ เกิดแล้วก็โตเต็มวัยเลย *ด้วยอำนาจการปฏิสนธิ* ที่เรียกว่า เกิดแบบโอบปาติกะ¹

มนุษย์ที่จุติมาจากชั้น*อภิสสราพรหม*นี้ จะมีเป็นจำนวนมาก มีใช้คนเดียว แต่รูปร่าง และลักษณะคล้ายขณะที่ยังเป็นพรหม คือ จะไม่มีเพศ ร่างกายมีแสงสว่างเรืองรอง มีรัศมีสว่าง เหาะไปมาในอากาศได้ และมีปิติเป็นอาหาร ไม่ต้องกินสิ่งอื่นที่อยู่ภายนอกร่างกายเข้าไป และสถิตอยู่ในวิมานอันว่างเปล่า เพราะช่วงนั้น*วัตถุกาม*หรือ*กามคุณ* ๓ อย่าง ได้แก่ กลิ่น รส โผฏฐัพพะ ที่ใช้ในการดำรงชีพและการสืบพันธุ์ของสัตว์ใน*กามภูมิ*ยังไม่เกิดขึ้น เพราะกำลัง ฌานปีติอย่างอ่อนยังรักษาให้อิ่มอยู่ได้

□ อาหารในยุคแรก

มนุษย์ที่เกิดมาในยุคนั้นมีเป็นจำนวนมาก ไม่ใช่คนเดียวหรือ ๒ คน ตามนิทานปรัมปรา และมีชีวิตอยู่เช่นนั้นเป็นเวลายาวนาน จนกระทั่งมีมนุษย์คนหนึ่ง เห็น*จวันดิน*ที่ลอยอยู่บนผิวน้ำมีสีอันสวยงาม มีกลิ่นหอม เห็นแล้วก็เกิดความสงสัย จึงอยากจะหยิบขึ้นมาลิ้มลอง จึงหยิบใส่ปากเพื่อลิ้มรส แต่เพียงแค่วันนั้น (จวันดิน) ล้มผลเพียงปลายลิ้น รสดีนั้นก็แผ่ซาบซ่านไปทั่วร่างกาย มีรสเป็นที่ถูกใจของมนุษย์ผู้นั้น (*วัตถุกาม คือ รูป กลิ่น รส โผฏฐัพพะ*มา

¹ ที.ปา.สังคีตสูตร 16/193 การเกิดของสิ่งมีชีวิตใน*ภุมมิ*ต่าง ๆ มีด้วยกัน ๔ วิธี เรียกว่า *กำเนิด ๔* คือ

๑. อัสนชชะกำเนิด คือ การเกิดในฟองไข่ เช่น พวกสัตว์ปีก สัตว์เลื้อยคลาน

๒. ชลาพุชะกำเนิด คือ การเกิดในครรภ์ เช่น มนุษย์ในปัจจุบัน สัตว์เลี้ยงลูกด้วยนมต่าง ๆ

๓. สังเสทชะกำเนิด คือ เกิดในเหงื่อไคล สิ่งปฏิภูล เน่าเสียต่าง ๆ เช่น หนอนบางชนิด พยาธิ ปริสิตต่าง ๆ

๔. โอบปาติกะกำเนิด คือ การที่ไม่ต้องอาศัยพ่อแม่ เมื่อเกิดแล้วก็โตเต็มวัยเลย ได้แก่ สัตว์นรก เปรต

อสุรกาย ติรัจฉานทิพย์บางประเภท มนุษย์ต้นกำเนิด เทวดา พรหม

กระทบผัสสะ ทำให้เกิดกามตัณหาแล้ว) จึงหยิบมาบริโภคอีก มนุษย์อื่นเห็นเช่นนั้นจึงพากันเอาอย่างบ้าง และเนื่องจากวันดินที่บริโภคเข้าไปนั้นเป็นอาหารหยาบ จึงทำให้รัศมีกายและแสงในตัวของมนุษย์หายไป ความมืดจึงบังเกิดขึ้น มนุษย์ทั้งหลายเมื่อถูกความมืดปกคลุมจึงพากันตกใจ

เมื่อความมืดบังเกิดขึ้นอยู่นั้นเอง สุริยเทพบุตรพร้อมด้วยดวงอาทิตย์ซึ่งเป็นที่อยู่อาศัยก็บังเกิดขึ้น ทำให้มีแสงสว่างเกิดขึ้นมาขับไล่ความมืด จากนั้นดวงจันทร์และดวงดาวต่าง ๆ ก็เกิดขึ้น ทำให้มีกลางวัน กลางคืน วัน เดือน ปี ฤดูกาลต่าง ๆ ก็ปรากฏขึ้น ซึ่งแต่ละชั้นตอนใช้ระยะเวลาที่ยาวนานมาก

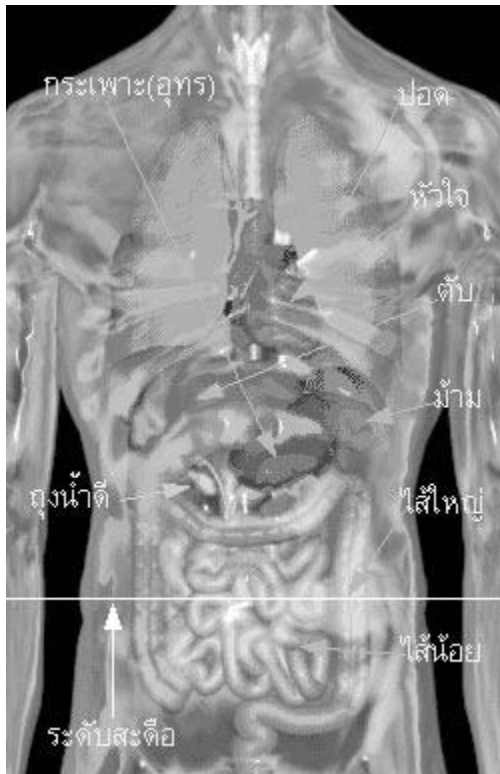
โครงสร้างของกามภูมิในช่วงนี้ครบบริบูรณ์แล้ว โลกมนุษย์สมัยนั้นยังมีสัณฐานแบนคล้ายใบบัวลอยบนน้ำและมีจุดเชื่อมต่อกับสวรรค์ชั้นจาตุมหาราชิกา โลกกับสวรรค์สามารถไปมาหาสู่กันได้ แต่ต่อมาจึงค่อย ๆ เปลี่ยนรูปทรงและเคลื่อนตัวห่างออกจากสวรรค์ไป ตามบาปอกุศลที่มนุษย์สร้าง ทั้งทางกาย ทางวาจา และทางใจ จากโลกที่แต่เดิมมีสัณฐานแบน ก็เริ่มฟูขึ้น เมื่อฟูจนได้ระดับหนึ่ง ก็จะหดตัวเข้าเป็นทรงรี แล้วจึงกลายเป็นทรงกลมในที่สุด ซึ่งแต่ละช่วงที่โลกมีการเปลี่ยนแปลงรูปทรงนี้ใช้เวลานานมาก ยุคที่โลกกลมนี้เป็นยุคที่มนุษย์มีอายุต่ำกว่า ๑ แสนปี

เนื่องจากอำนาจของอาหารหยาบที่มนุษย์บริโภคเข้าไป ทำให้รัศมีกายและความสว่างหายไปแล้ว ยังส่งผลให้มนุษย์มีผิวพรรณที่เศร้าหมองไม่ผ่องใสสวยงามเหมือนดังเดิม แต่ความเศร้าหมองที่เกิดขึ้นในมนุษย์แต่ละคนมีไม่เท่ากัน บางคนเศร้าหมองน้อย บางคนเศร้าหมองมากขึ้นอยู่กับการกระทำที่เคยทำมาในชาติต่าง ๆ และกิเลสที่เกิดขึ้นในขณะนั้น เมื่อมีความแตกต่างเกิดขึ้น ทำให้มนุษย์มีความยึดมั่นและถือตัวเกิดขึ้น ทำให้ดูหมิ่นผิวพรรณกันขึ้น จึงทำให้ร่างกายที่เคยเหาะได้หยาบลง จึงเหาะไม่ได้อีกต่อไป

บาปกรรมที่เกิดจากการดูหมิ่นเหยียดผิวพรรณกันนั้น สิ่งต่าง ๆ จึงแปรเปลี่ยนไปวันดินที่เคยมีรสอร่อยได้หายไป กลายเป็น**สะเก็ดดิน** แต่ยังคงมีรสอร่อย และกลิ่นหอมบริโภคได้เหมือนเดิม ยิ่งมนุษย์ถูกกิเลสครอบงำเท่าไร ความประณีตของอาหารก็น้อยลงทุกทีจากสะเก็ดดิน กลายเป็น**เครื่องดิน** และต่อมาได้กลายเป็นข้าวสาลี

ข้าวสาลีในยุคนั้นต่างจากข้าวสาลีในยุคปัจจุบัน โดยเป็นข้าวที่มีเปลือกบางคล้าย ๆ เปลือกของแตงกวา จึงกินได้ทั้งเปลือก มีสีเหลืองอมขาว รุ้สึกนุ่มเมื่อเคี้ยว มีกลิ่นหอม มีคุณค่าทางอาหารครบ มีโอซาบริบูรณ และมีความอร่อยอยู่ในตัว เมื่อบริโภคน้ำเข้าไปแล้วจะสามารถดับความหิวกระหาย ความเหน็ดเหนื่อยได้ ขนาดของเมล็ดประมาณ ๑ คอกของมนุษย์ในยุคนั้น (คอกที่กำมือแล้ว) ๑ เมล็ด สามารถบริโภคได้ ๓- ๕ คน เมื่อจะบริโภคก็นำมาวางไว้บนแผ่นหินชนิดหนึ่ง ข้าวก็จะสุกเอง

สมัยนั้นมีข้าวสาลีอย่างเดียวแต่มีโอซาบริบูรณ เพราะยังไม่ถูกบาปกรรมของสัตว์กระจายโอซาให้ไปอยู่ในวัตถุหลายชนิดเหมือนสมัยนี้ โทษจากการบริโภคจึงมีน้อย เพราะไฟธาตุเกิดแต่กรรมย่อยวัตถุหลาย คือ ข้าวสาลีอย่างเดียว ทำให้อยู่ได้หมด ส่วนที่ตกค้างมีน้อย จึงมีโทษน้อย ไม่เหมือนปัจจุบัน ครั้นจะกินอาหารประเภทเดียวก็ได้โอซาไม่ครบที่จะทำให้อร่างกายอยู่ได้ ครั้นบริโภควัตถุหลายชนิดเพื่อให้ได้โอซาครบ ไฟธาตุเกิดแต่กรรมก็ไม่ สามารถย่อยได้หมดเพราะวัตถุหลายชนิดต่างกันหลายชนิด ทำให้มีส่วนที่ย่อยไม่หมดตกค้างอยู่ในร่างกายมาก จึงเกิดเป็นโรคต่าง ๆ ทำลายกายมนุษย์อีกที่ มนุษย์ยุคปัจจุบันจึงเป็นโรคต่าง ๆ อันเกิดจากการกินกันมากมาย



เนื่องจากมนุษย์ยุคนั้นมีร่างกายที่ใหญ่กว่ายุคปัจจุบันมาก ข้าวสาลีจึงมีลำต้นสูงใหญ่มาก โดยสูงประมาณเท่าต้นยางนา (ยางนาสูงโดยเฉลี่ย ๔๐-๔๕ เมตร) และสูงกว่ามนุษย์ในยุคนั้น ปกติรวงข้าวจะตั้งตรง แต่ครั้นเมื่อรวงข้าวสุกก็จะโน้มลงมาจนมนุษย์สามารถเก็บได้ เมื่อเก็บแล้วก็จะงอกออกมาใหม่ และขึ้นได้ทั่วไป

□ การเกิดอวัยวะภายในกายมนุษย์

เพราะเหตุที่คุณภาพของอาหารที่มนุษย์บริโภคเข้าไป มีลักษณะหยาบขึ้นเรื่อย ๆ ทั้งนี้ก็เป็นเพราะกิเลสที่เพิ่มมากขึ้นของมนุษย์ ทำให้

อาหารที่มนุษย์บริโภคเข้าไปนั้นไม่สามารถถูกดูดซึมได้ดังเดิม เกิดมีกากอาหารขึ้น เสมือนเป็นของส่วนเกินของร่างกาย ร่างกายของมนุษย์จึงปรากฏช่องทางขับถ่าย คือ ทวารหนักและทวารเบา แต่เนื่องจากกรรมที่เคยประพฤติผิดศีล กามะของชาติในอดีต ส่งผลทำให้มนุษย์มีอวัยวะเพศต่างกัน บางคนเพศหญิงปรากฏเพราะวิบากที่เหลือแห่งกามะสุมิจฉาจาร บางคนเพศชายปรากฏเพราะเคยประพฤติสุจริตธรรม

เมื่ออวัยวะเพศปรากฏ และด้วยเหตุว่า มีเพศต่างกันเป็นเพศหญิง เพศชาย ทำให้มนุษย์ฟุ้งเล็งกันและกัน มีความปรารถนาในกาม มีความสนใจในเพศตรงข้าม จึงต่างเข้าหากัน และได้เสพเมถุนธรรมต่อกัน (ทำให้สันนิษฐานว่า ช่วงจุติมาจากพรหม คงไม่มีเสื้อผ้าใส่กระมัง) และเนื่องจากการเสพเมถุนธรรมนี้เป็นสิ่งแปลกใหม่ จึงทำให้มนุษย์ส่วนมาก เห็นการที่หญิงชายเสพกามกันนั้นเป็นสิ่งที่น่ารังเกียจ จึงพากันห้ามปราม จับแยก รวมทั้งตีเตียน ต่ำว่าจนกระทั่งพากันขับไล่ โดยในพระสูตรได้พรรณนาถึงอาการขับไล่ไว้ว่า

“สัตว์เหล่าใดเห็นสัตว์เหล่าอื่นกำลังเสพเมถุนกัน ก็ไปรยฝุ่นลงบ้าง ไปรยจีเฝ้าลงบ้าง ไปรยโคลมัยลงบ้าง ด้วยกล่าวว่า คนถ่อย เจ้าจงฉิบหาย คนถ่อย เจ้าจงฉิบหายดังนี้ แล้วกล่าวว่า ก็สัตว์จักกระทำการกรรมอย่างนี้แก่สัตว์อย่างไรดังนี้...”

□ การสร้างที่อยู่อาศัย

เมื่อชายหญิงเหล่านั้นเสพเมถุนธรรม จึงถูกรังเกียจและขับไล่ ได้เสาะแสวงหาและสร้างที่มุงบังเพื่อปกปิดในเวลาเสพเมถุนธรรม ทำให้มีการสร้างบ้านเรือนตามมา เมื่อมนุษย์ต่างก็ชองเสพกามกัน ทำให้การเกิดแบบชลาพุชะ คือ การเกิดในมดลูกมีการตั้งครรรค์เกิดขึ้น ซึ่งถือได้ว่ามนุษย์ได้เริ่มเกิดจากครรรค์ตั้งแต่ครั้งนั้น หลังจากนั้นก็ไม่มีการเกิดแบบโอปปาติกะในหมู่มนุษย์อีก

เมื่อมนุษย์สร้างบ้านเรือน มีที่อยู่อาศัยเป็นหลักแหล่งจึงเกียจคร้านในการออกไปแสวงหาข้าวสาธีบ่อย ๆ เกิดความโลภขึ้น เมื่อออกไปเก็บข้าวสาธีบ่อยก็นำมาทีละมาก ๆ นำมาสะสมไว้ ยิ่งความโลภมากเท่าไรความประณีตของอาหารก็ยิ่งน้อยลง ข้าวสาธีบ่อยจึงเริ่มเสื่อม

คุณภาพลงไปเรื่อย ๆ ลำต้นมีขนาดเล็กลง ปรากฏมีเปลือกขึ้น และเมื่อเก็บไปแล้วก็ไม่งอก ออกมาอีก ที่เคยขึ้นอยู่ทั่วไป ก็เริ่มลดน้อยร่อยหรอลงไปเรื่อย และหาได้ยากขึ้น

อายุของมนุษย์ยุคนี้ยืนยาวจนมีอายุที่จะนับได้ซึ่งในภาษาบาลี ใช้คำว่า **อสงไขยปี** เหตุที่เป็นเช่นนี้ก็เพราะว่าในสมัยนั้นมีได้มีมลภาวะเช่นปัจจุบัน ดินฟ้าอากาศ ฤดูต่าง ๆ ก็มีได้แปรปรวนมีแต่ฤดูสบาย ไม่ต้องมีบ้านไว้คอยกันฝน ไม่ต้องมีร่มเงาไว้คอยบังแดด ไม่ต้องมีการประกอบภาระงาน สิ่งใดที่เป็นความยากลำบากในยุคนั้นล้วนมีได้มีเลย

โลกในยุคแรกจึงเป็นโลกที่สะดวกสบาย ปราศจากความทุกข์ยากลำบากใด ๆ หากจะมีความทุกข์บ้างก็เป็นความทุกข์เล็ก ๆ น้อย ๆ ที่มีสิ่งใดสิ่งหนึ่งมาขัดเซกแทน เช่น การเสื่อมจากวันดินที่เป็นอาหารอันประณีต กลับกลายเป็นต้องรับประทานกะบิดินและเครือดินตามลำดับ เป็นต้น

การเปลี่ยนแปลงอย่างหนึ่งที่มีผลกระทบต่อมนุษย์ในยุคนั้น ก็คือ เรื่องของผิวพรรณที่มีทั้งงามและทรามควบคู่กันไป เพราะการบริโภคของพวกมนุษย์ในยุคต้นกับซึ่งมีลักษณะคล้ายพรหมนั้นก็บริโภคด้วยความอยาก หาใช่เพราะความจำเป็นไม่ เพราะช่วงนั้นมีปีติเป็นภักษาอยู่แล้ว อาหารอย่างอื่นจึงไม่มีความจำเป็น เมื่อมนุษย์คนใดมีความอยากมาก ก็จะบริโภคมากมาตั้งแต่สมัยที่ตนยังเป็นมนุษย์โอปปาติกะ ชาติุหยาบที่มีสิ่งสมอยู่ในร่างกายก็จะมากตามไปด้วย เป็นเหตุให้ความประณีตของผิวพรรณลดลง หากมนุษย์คนใดบริโภคเพียงเพื่อต้องการแค่ให้ดำรงอัตภาพได้ชาติุหยาบที่ได้จากอาหารก็จะเข้าไปในร่างกายน้อย ความประณีตของผิวพรรณจึงยังมีอยู่บ้าง ทำให้มีผิวพรรณงามกว่าพวกที่บริโภคมาก

เราอาจจะเปรียบเทียบกับการผสมสีดำลงไปสีขาว ซึ่งถือว่าเป็นสีที่มีความบริสุทธิ์ หากผสมน้อย สีขาวก็จะกลายเป็นสีเทา แต่หากผสมมากไปสีขาวก็จะกลายเป็นสีดำไปในที่สุด เมื่อเป็นเช่นนี้พวกมนุษย์เหล่านั้นจึงดูหมิ่นผิวพรรณของกันและกัน

การที่กายของมนุษย์ต้นกับหมดร์ศมี รวมไปถึงความกล้าแข็งของกายที่มีมากขึ้นเรื่อย ๆ ซึ่งเราสามารถเปรียบเทียบปรากฏการณ์เช่นนี้ ไปได้กับวิธีการทางเคมีของนักวิทยาศาสตร์ โดยนำเอาธาตุองค์ประกอบหลาย ๆ ตัวไปผสมเข้ากับธาตุหลักตัวใดตัวหนึ่ง จนทำให้ธาตุนั้นเกิดปฏิกิริยาการเปลี่ยนแปลงไปเป็นธาตุตามที่เราต้องการ นี่เป็นหลักพื้นฐานง่าย ๆ ในวิชาเคมี



ภาพ ซากขนาดยักษ์ของมนุษย์ยุคโบราณที่ขุดเจอเมื่อไม่นานนี้

และเปรียบเทียบการเปลี่ยนแปลงที่เป็นไปอย่างช้าๆ ได้กับการนำน้ำเปล่าเข้าไปแช่ในช่องฟรีซ (freeze) น้ำที่เป็นของเหลวในตอนแรกพอเย็นมากเข้า ๆ ก็จะค่อย ๆ กลายเป็นวุ้น และพอถึงความเย็นระดับหนึ่ง ก็จะกลายเป็นก้อนแข็งไปในที่สุด น้ำนั้นมิได้แข็งขึ้นในทันทีทันใด ร่างกายของมนุษย์ในยุคต้นกับ ก็เปลี่ยนแปลงไปเช่นนั้น ซึ่งจะต้องอาศัยระยะเวลาเป็นล้าน ๆ ปี

ร่างกายของมนุษย์ในยุคต้นกับนั้น มีขนาดใหญ่โตและแข็งแรงมาก ถ้าจะยกตัวอย่างจากในพระไตรปิฎกก็มีในคัมภีร์พุทธวงศ์ ที่กล่าวถึงพระพุทธเจ้าพระองค์ต่าง ๆ ที่มีพระชนมายุ และขนาดของพระวรกายไม่เท่ากัน พระพุทธเจ้าบางพระองค์มีพระวรกายสูงถึง ๖๐ ศอก

หรือถ้าจะยกตัวอย่างยุคที่ใกล้เข้ามาอีก ก็คงจะเป็นเรื่องอาวรุฑุทโธปกรณของชาติต่าง ๆ ในสมัยก่อนที่มีขนาดใหญ่โต เช่น อาวรุฑุทในสุสานของจีนชือฮองเต้ แม้กระทั่งของไทยเราเองที่มีแสดงอยู่ในพิพิธภัณฑสถานแห่งชาติซึ่งบุคคลเหล่านั้นแม้จะมีได้ดำรงอยู่ในยุคต้นกับ ก็

ยังมีรูปกายที่ใหญ่โต มีพลังกำลังมหาศาลขนาดนั้น จึงสะท้อนให้เห็นว่าการเปลี่ยนแปลงของสภาพแวดล้อมในยุคก่อนส่งผลมายังร่างกายของมนุษย์โดยลำดับ เมื่อสภาพแวดล้อมของธรรมชาติเลวลง กายของมนุษย์ก็ค่อย ๆ เล็กลง เริ่มอ่อนแอมากขึ้น มีโรคภัยไข้เจ็บเพิ่มขึ้น แล้วเหตุที่สภาพแวดล้อมของธรรมชาติได้เปลี่ยนแปลงไปก็มีเหตุมาจากจิตใจของมนุษย์นี่เอง

□ เกิดระบอบการปกครองแรกของโลก

เมื่อข้าวสาลีเริ่มปรากฏน้อยลง ช้ำยังห่างไกลออกไปจากที่อยู่อาศัยขึ้นเรื่อย ๆ จึงเริ่มมีการจับจองพื้นที่และแบ่งปันเขตแดนกัน แต่เนื่องจากมีผู้ที่อยากได้ข้าวของผู้อื่นจึงทำการลักขโมย เมื่อมีการจับได้ก็จะตัดพ้อต่อว่า และเมื่อบ่อยครั้งเข้าก็มีการทำร้ายร่างกาย เกิดความเดือดร้อนขึ้น มนุษย์จึงปรึกษากันและตกลงให้มีการตั้งผู้ทำหน้าที่ปกครองพวกตนขึ้นเป็นหัวหน้า

ในการคัดเลือกผู้ที่จะมาเป็นผู้ปกครองนั้น มนุษย์จะเลือกผู้ที่มีสติปัญญา มีรูปร่างลักษณะและกิริยาสง่างามน่าเกรงขาม สามารถปกครองคนทั้งปวงได้ เมื่อพบผู้ใดที่มีคุณสมบัตินี้แล้ว ก็จะเลือกให้เป็นพระเจ้าแผ่นดินปกครองประเทศ ซึ่งพระเจ้าแผ่นดินก็จะทรงวางระเบียบแบบแผน และออกกฎหมายบังคับต่าง ๆ เพื่อให้ประชาชนปฏิบัติเพื่อการอยู่ร่วมกันอย่างสงบสุข มีการจัดแบ่งปันเขตแดนต่าง ๆ อย่างยุติธรรม จึงทำให้ได้รับการยกย่องขึ้นเป็น **กษัตริย์** ซึ่งแปลว่า **ผู้เป็นใหญ่ในการเกษตร** ระบอบกษัตริย์จึงเป็นการปกครองระบอบแรกของมนุษยชาติ แต่กษัตริย์ในยุคนั้น ปกครองผู้ใต้ปกครองแบบพ่อปกครองลูก

แม้ว่าจะมีการเลือกกษัตริย์แล้ว แต่มนุษย์บางพวกเห็นการกระทำของมนุษย์ที่กระทำ ความผิด จึงพากันหลีกเลี่ยงออกจากอुकุศลเหล่านั้น พากันลอยบาปอुकุศลทิ้งไปจึงถูกสมมติว่า **พรหมณ์** แปลว่า **ผู้ลอยบาป** พวกเขาพากันสร้างกระท่อมที่มุงบังด้วยใบไม้อยู่ในราวป่า ทำ **การเพ่งกลืนอยู่ในป่า** ไม่ได้ทำมาหากินเช่นพวกมนุษย์ทั่วไป แต่แสวงหาอาหารด้วยการขอจากชนในหมู่บ้านเพื่อบริโภคในเวลาเช้าเย็น ชนเหล่านั้นเห็นเขาทำการลอยบาปอुकุศลซึ่งพวกตนก็ยังไม่สามารถทำได้จึงยินดีมอบอาหารให้แก่เขา เมื่อเขาได้อาหารแล้วก็กลับไปทำความเพียรเพ่งต่อ จนฉนวนเกิดขึ้น พวกเขาจึงได้ถูกเรียกสมมติว่า **ฉวยิกา** แปลว่า **ผู้เพ่งฉนวน**

พวกพราหมณ์ที่ทำการเพ่งกลืน บางพวกมิได้ทำฌานให้บังเกิดขึ้นได้ กลับพากันเที่ยวไปรอบนิคมแล้วเขียนคัมภีร์ต่าง ๆ ขึ้นมา พวกเขาถูกเรียกสมมติว่า **อัชฌายิกา** แปลว่า **ผู้ไม่เพ่งฌาน** คำนี้ในสมัยก่อนท่านสมมติกันว่าเป็นคำเลว แต่ในสมัยนี้กลับถูกสมมติว่าเป็นคำประเสริฐ ฝ่ายมนุษย์ที่ยึดติดในเมถุนธรรมแยกกันทำงานต่าง ๆ เพื่อหาเลี้ยงชีพจึงถูกเรียกสมมติว่า **เวสสา** คำว่า **แพศย์และศูทร** จึงเกิดขึ้นต่อมาภายหลังเพราะการแยกประเภทของผู้ทำงาน คือ แพศย์นั้นเป็นนายหรือเจ้าของงาน แต่ศูทรกลับเป็นคนที่ทำงานให้เพื่อการรับค่าจ้าง

ต่อมาเมื่อมีสัตว์เกิดขึ้น โดย**ข้างกับม้าเกิดขึ้นก่อน** เกิดขึ้นมาเป็นจำนวนมาก มนุษย์ได้จับข้างและม้ามาใช้สำหรับทำการเกษตร และเป็นพาหนะในการเดินทาง แต่ก่อนที่จะนำไปใช้จะต้อนสัตว์เหล่านั้น เลือกลสัตว์ที่มีลักษณะดีถวายกษัตริย์ และให้กษัตริย์แบ่งปันข้างม้าให้ประชาชนนำไปใช้

□ กำเนิดสัตว์

เมื่อมนุษย์ได้มีการคัดเลือกบุคคลขึ้นมาเป็นพระเจ้าแผ่นดิน เพื่อปกครองพวกของตนแล้ว ทำให้สังคมสงบขึ้นมาอีกครั้ง เพราะแต่ละคนต่างก็เชื่อฟังพระเจ้าแผ่นดิน ปฏิบัติตามข้อปฏิบัติระเบียบแบบแผนที่พระเจ้าแผ่นดินทรงวางไว้ แต่อย่างไรก็ตามกิเลสในตัวมนุษย์ก็ไม่ได้น้อยลงไป แต่กลับจะมีเพิ่มขึ้นทุกที ดังนั้นอาหารต่าง ๆ จึงหายบลงไปเรื่อย จากที่เป็นข้าวสาเลียมรสอร่อยกินได้โดยไม่ต้องอาศัยกับข้าว ก็มีคุณค่าทางอาหารน้อยลง รสไม่โอชาเช่นเดิม แต่ก็ได้มีพืชผัก ผลไม้ต่าง ๆ เกิดขึ้น โดยที่ต้นไม้เหล่านี้เกิดแบบโอปปาติกะ เกิดมาแล้วโตเลย ไม่มีการงอกจากเมล็ดแล้วค่อย ๆ โตขึ้น เมื่อมนุษย์เห็นก็นำมากินเป็นกับข้าว เดิมก็กินสด ๆ โดยไม่มีการปรุงหรือทำให้สุกอย่างไรในปัจจุบัน

ต่อมาเมื่อกิเลสเพิ่มมากขึ้น สัตว์ต่าง ๆ จึงเกิดขึ้น โดยสัตว์เหล่านี้เป็นผู้ที่เคยอยู่ในอบายภูมิ ซึ่งมีทั้งที่มาจากสัตว์นรก เปรต อสุรกาย และสัตว์ดิรัจฉาน เมื่อจักรวาลที่สัตว์เหล่านี้เสวยกรรมอยู่ถูกทำลาย ซึ่งอาจจะถูกทำลายด้วย ไฟ น้ำ หรือลม ก็ตาม เนื่องจากสัตว์เหล่านี้ยังไม่หมดกรรมที่ตนจะต้องใช้ จึงถูกลมกรรมพัดจากจักรวาลที่ถูกทำลายนั้นไปบังเกิดในจักรวาลต่าง ๆ ที่ยังไม่ถูกทำลาย และไปบังเกิดในภพภูมิต่าง ๆ ตามกรรมของตนตามที่ตน

เคยเป็นในจักรวาลเดิม (บางอาจารย์กล่าวว่า ไปบังเกิดเป็นพรหมเหมือนกันหมด) สัตว์ใดมีกรรมที่จะต้องมาเป็นสัตว์ ก็มาบังเกิดเป็นสัตว์ในจักรวาลที่ไปบังเกิดใหม่นั้น

สัตว์ในยุคแรกก็เช่นเดียวกับมนุษย์และพืชทั้งหลาย คือ เกิดแบบโอบปาติกะ เกิดแล้วโตเต็มวัยทันที ไม่ต้องอาศัยพ่อแม่เป็นที่เกิด โดยการเกิดเป็นสัตว์อะไรนั้นขึ้นอยู่กับวิบากกรรมที่มี โลภะ โทสะ โมหะ ประชุมแต่ง ซึ่งโดยปกติของสัตว์ดิรัจฉานนั้น จะมีโมหะเป็นหลัก ถ้าหากว่ามีโทสะผสมมาก มีโลภะเพียงเล็กน้อย ก็จะเกิดเป็นสัตว์กินเนื้อ ถ้ามีโลภะมาก มีโทสะเพียงเล็กน้อย ก็จะเกิดเป็นสัตว์กินพืช และถ้าหากมีทั้งโทสะและโลภะ ก็จะเกิดเป็นสัตว์ที่กินทั้งพืชทั้งเนื้อ

อัตราส่วนของ โลภะ โทสะ โมหะ ส่งผลทำให้เป็นสัตว์ต่าง ๆ หลากหลายกันไปนั้น เพื่อให้เข้าใจง่าย จะขอเปรียบเทียบกับการผสมสี คือ ปกติแม่สีมีอยู่ ๓ สี คือ สีแดง สีนํ้าเงิน สีเหลือง เมื่อนำมาผสมกันเข้าแล้ว หากว่ามีการเปลี่ยนสัดส่วนของสี ไม่ว่าจะเปลี่ยนสีใดก็ตาม ย่อมทำให้สีที่ได้ออกมาแตกต่างกันไปได้อย่างหลากหลาย เช่นเดียวกันเพราะสัดส่วนของ โลภะ โทสะ โมหะ แตกต่างกันไปจึงทำให้มีสัตว์ต่าง ๆ เกิดขึ้นอย่างหลากหลาย



สัตว์ที่เกิดขึ้นเป็นครั้งแรกก่อนสัตว์ชนิดอื่นทุกชนิด คือ ช้างและม้า ซึ่งถือว่าเป็นสัตว์ชั้นสูง โดยเกิดมาแบบโอบปาติกะ จากนั้นสัตว์ต่าง ๆ เช่น โค กระบือ เสือ แก้ง กวาง หมู สุนัข แมว เป็ด ไก่ ฯลฯ จึงเกิดตามมา การเกิดของสัตว์แต่ละชนิดมาเกิดคราวละเป็นจำนวนมาก ไม่ได้เกิดเป็นคู่เฉพาะตัวที่เป็นพ่อและแม่แต่อย่างใด สัตว์ที่เกิดมานี้ล้วนเกิดแบบโอบปาติกะ

ทั้งสิ้น แต่ว่าจะมีเพศมาด้วย ถ้ามีกรรมกาเมติดมาก็จะมาเป็นสัตว์เพศเมีย ถ้าไม่มีกรรมหรือใช้กรรมกาเมหมดแล้ว ก็จะเป็นสัตว์เพศผู้ เมื่อสัตว์ต่างเพศมาเจอกันจึงตั้งดูตเข้าหากัน และสืบพันธุ์กันจึงทำให้มีการเกิด **แบบอันทชชะ** คือ เกิดในฟองไข่เกิดขึ้น สัตว์ที่เกิดจากฟองไข่จึงเกิดต่อแต่นั้นมา (ข้อนี้ทำให้เห็นว่า **ไข่เกิดก่อนไข่** แน่นนอน)

ต่อจากนั้นสัตว์ที่มาก็เริ่มมีสัตว์ขนาดเล็กมาเกิด จากเริ่มแรกที่สัตว์ชั้นสูง คือ ช้างกับม้า เกิดขึ้นก่อน มาเป็นสัตว์อื่น และในที่สุดเมื่อกิเลสในตัวมนุษย์มากยิ่งขึ้น สัตว์จำพวก มด ปลวก ยุง แมลงต่าง ๆ ก็เกิดขึ้น

ต่อมาสัตว์เหล่านั้นก็กลายเป็นพันธุ์ เปลี่ยนแปลงไปต่าง ๆ นานา ทั้งนี้เป็นเพราะกิเลสของมนุษย์ และกรรมของสัตว์นั้น ครั้นมาถึงช่วงที่มนุษย์มีอายุสั้น คือ มีอายุขัยเพียง ๑๐ ปี มีขนาดร่างกายเล็ก สัตว์ที่มากเกิดในยุคนี้จะมีขนาดโตขึ้น จนมีขนาดใหญ่มาก อย่างเช่น กิ้งก่าตัวเล็กก็จะกลายเป็นกิ้งก่าขนาดใหญ่ โดยสัตว์ที่เกิดในช่วงนี้ไม่ได้เกิดแบบโอปปาติกะ แต่เกิดโดยการสืบพันธุ์ของพ่อแม่ มีความดุร้ายมากขึ้นตามลำดับ

□ มนุษย์เริ่มกินเนื้อสัตว์

สาเหตุที่มนุษย์เริ่มกินเนื้อสัตว์ เนื่องจาก**มีสัตว์นรกที่พันกรรมมาเกิดเป็นมนุษย์** แต่ยังมีวิบากติดตัว เป็นวิบากที่เป็นประเภทโทสะจริต เคยผูกเวรกัน เนื่องจากเคยเป็นสัตว์ที่กินกันมาก่อน เมื่อมาเกิดเป็นมนุษย์จึงผูกเวรกัน เมื่อเห็นสัตว์ที่เป็นคู่กรรมคู่เวรกับตน ก็จะทำให้มีความคิดที่อยากจะฆ่า อยากจะทำร้าย โดยการฆ่าในช่วงแรกจะฆ่าด้วยก้อนอิฐ ก้อนหิน หรือท่อนไม้

ตอนที่ฆ่านั้น **ไม่ได้คิดว่าจะเอามาทำเป็นอาหารเพียงแค่นี้คิดอยากจะฆ่า** [ข้อนี้ทำให้ได้ข้อสรุปว่า **การกินเจหรือการไม่กินเนื้อไม่เกี่ยวกับการฆ่า เพราะการฆ่ากันอยู่ที่วิบากกรรมคนหรือสัตว์ที่ไม่กินเนื้อก็ยังมีการเบียดเบียนกัน มีการฆ่ากันอยู่หลายสาเหตุ**] แต่เมื่อเห็นสัตว์นั้นตายแล้ว จึงลองนำมาประกอบเป็นอาหาร เมื่อกินเข้าไปก็ถูกปากดีใจ ตัดใจในรสอยากกินอีก จึงลงมือฆ่าเพื่อนำมาเป็นอาหาร ระยะเวลาจะกินเพียงคนเดียว ต่อมาจึงแจกจ่ายในครอบครัว ต่อจากนั้นจึงขยายวงกว้างไปอย่างแพร่หลาย จึงกินเนื้อสัตว์กันเรื่อยมา

ครั้นเมื่อจะกินอย่างอื่นบ้างจึงนำสัตว์ที่ฆ่าได้ไปแลกกับสิ่งอื่น เช่น ข้าว พืชผักต่าง ๆ เมื่อได้กินเนื้อสัตว์เข้าไปคนเหล่านั้นก็ติดใจ เมื่อการกินเนื้อสัตว์เป็นที่นิยม ทำให้มีความคิดความเข้าใจกันว่า สัตว์เกิดมาสำหรับเป็นอาหารของมนุษย์ และทำให้เกิดการค้าขายแลกเปลี่ยนขึ้น ในตอนเริ่มต้นมนุษย์แลกเปลี่ยนสิ่งของกับสิ่งของระหว่างกัน ครั้นเมื่อมีการสมมุติให้มีเงินและทองเป็นสื่อกลาง จึงเริ่มมีการซื้อขายกันด้วยเงิน และทองเกิดขึ้น

ที่กล่าวถึงเกี่ยวกับวิวัฒนาการต่าง ๆ ของมนุษย์นี้กล่าวถึงเฉพาะการเกิดบนโลกที่เราอาศัยอยู่ ซึ่งเรียกกันว่า **ชมพูทวีป** นอกจากโลกที่เราอยู่ ยังมีมนุษย์เกิดในโลกหรือทวีปอื่นอีก ๓ ทวีป คือ อุตตรกรูทวีป ปุพพิเทหทวีป และอปโรโคยานทวีป โดยที่แต่เดิมนั้น อายุขัยของมนุษย์ที่อยู่ในทุกทวีปจะยาวนานมาก ยาวเป็นอสงไขยปีดังที่กล่าวแล้ว ครั้นเมื่อกิเลสในตัวมนุษย์มากขึ้น ทำให้สิ่งแวดล้อมในโลกเลวร้ายลง ทั้งนี้เป็นเพราะบุญที่จะมารองรับมนุษย์น้อยลง ประกอบกับเกิดจากการกระทำของมนุษย์เอง ทำให้อายุมนุษย์สั้นลงตามลำดับ

มนุษย์ในอุตตรกรูทวีป จะอายุขัยลดลงจนถึง ๑,๐๐๐ ปีแล้วจะคงที่ มนุษย์ที่อยู่ในปุพพิเทหทวีป อายุขัยลดลงจนถึง ๗๐๐ ปี แล้วคงที่ และมนุษย์ที่อยู่ในอปโรโคยานทวีป อายุขัยจะลดลงเหลือ ๕๐๐ ปีแล้วคงที่ ส่วนมนุษย์ในชมพูทวีปจะมีอายุลดลงไปถึง ๑๐ ปี แล้วอายุจึงเพิ่มขึ้นตามลำดับ จนกระทั่ง อสงไขยปี แล้วก็ลดลงไปอีก เป็นเช่นนี้เรื่อยไป

ในแต่ละจักรวาลจะมีทวีป ๔ ทวีปนี้ เหมือนกันทุกจักรวาล และในทวีปต่าง ๆ ที่อยู่ในจักรวาลทั้งหลาย ก็จะมีอายุขัยเช่นนี้ มนุษย์ในทวีปทั้ง ๓ คือ อุตตรกรูทวีป ปุพพิเทหทวีป และ อปโรโคยานทวีป จะมีศีล ๕ เป็นปกติ ทุกคนจึงมีชีวิตที่สงบสุข แต่อย่างไรก็ตาม พระสัมมาสัมพุทธเจ้าจะมาบังเกิดขึ้นเฉพาะในชมพูทวีปเท่านั้น

๓. บทสรุป

การเปลี่ยนแปลงต่าง ๆ ตั้งแต่สมัยที่กัปบังเกิดขึ้น พรหมลงมาจนถึงวันดินจนกลายเป็นมนุษย์ในยุคต้นกับ จนกลายเป็นสภาพความเป็นอยู่ของตนมาเป็นเช่นปัจจุบันนี้ ล้วนมีเหตุอันเกิดขึ้นมาจากจิตใจของมนุษย์เอง แม้ว่าวิทยาศาสตร์ยังไม่สามารถพิสูจน์ได้ว่ามนุษย์นั้นมีต้น

กำเนิดมาจากอะไร แต่พระพุทธศาสนาก็มีคำสอนที่ได้บอกเอาไว้ว่า มนุษย์นั้นมิได้เกิดมาจากสัตว์เดรัจฉานอย่างที่นักวิทยาศาสตร์คิดกัน

ความรู้ในวิทยาศาสตร์ หรือศาสตร์ในแขนงต่าง ๆ เมื่อนำมาเปรียบเทียบกับความรู้ในพระพุทธศาสนาแล้วก็เป็นเพียงแค่อันเมฆที่ล่องลอยอยู่บนท้องฟ้าเท่านั้น เพราะความรู้ในพระพุทธศาสนาครอบคลุมความรู้ทั้งหมด แม้แต่อัลเบิร์ต ไอน์สไตน์ นักวิทยาศาสตร์สมัยใหม่ ผู้คิดค้นทฤษฎีสัมพัทธภาพยังแสดงความเห็นต่อศาสนาพุทธว่า

“ศาสนาในอนาคต จะเป็นศาสนาสากลจักรวาล ซึ่งข้ามพ้นเรื่องพระเจ้า ที่มีตัวตนและเรื่องความเชื่อคำสั่งสอนแบบฝังหัวและเทววิทยา ศาสนานั้น ครอบคลุมเรื่องธรรมชาติและเรื่องจิตวิญญาณ ตั้งอยู่บนพื้นฐานความรู้สึทางศาสนาที่เกิดจากประสบการณ์แห่งสรรพสิ่ง ทั้งเรื่องธรรมชาติและเรื่องจิตวิญญาณซึ่งเป็นเอกภาพรวมอย่างมีความหมาย พระพุทธศาสนาสามารถตอบสนองสิ่งที่พรรณนามานี้... ถ้าจะมีศาสนาใดที่เข้ากับความต้องการทางวิทยาศาสตร์สมัยใหม่ ศาสนานั้นก็คือพระพุทธศาสนา”¹

การที่พระพุทธองค์ตรัสถึงเรื่องการเกิดขึ้นของจักรวาล โลก มนุษย์ ตลอดจนสรรพสิ่งนี้ เป็นเพราะเพื่อประสงค์จะทรงแสดงการเกิดขึ้นของพราหมณ์ และวรรณะต่าง ๆ เพื่อให้สามเณรวาเสฏฐและสามเณรภารทวาชะ เกิดความอาจหาญร่าเริงภาคภูมิใจที่เข้ามาบวชในพระพุทธศาสนาดังที่ได้กล่าวในข้างต้น มิได้มีพระประสงค์ที่จะแสดงการเกิดของสรรพสิ่งแต่อย่างใด ทั้งนี้เพราะทรงเห็นว่า ความรู้เรื่องโลกไม่ได้ทำให้ผู้ใดล่วงพ้นจากทุกข์ เลย

ดังนั้นเมื่อมีผู้ถามพระองค์ก็ได้ทรงตอบ ซึ่งบางครั้งถึงกับ มีพระภิกษุรูปหนึ่งมาขู่ว่า ถ้าพระองค์ไม่ทรงตอบว่าโลกเกิดขึ้นได้อย่างไร จะลาสิกขา พระองค์ ก็ไม่ทรงตอบ เพราะทรงเห็นว่าไม่เกิดประโยชน์กับภิกษุนั้นแต่อย่างไร เพราะการที่พระพุทธองค์ทรงสร้างบารมีเพื่อ

¹ พระศรีปริยัติโมลี (สมชัย กุศลจิตโต) , [๒๕๔๓] พระพุทธเจ้าในสายตาราชาญโลก. พิมพ์ครั้งที่ ๒.

กรุงเทพฯ : โรงพิมพ์มหาจุฬาลงกรณราชวิทยาลัย, หน้า ๔๘.

หรือ อาจหาอ่านจากงานเขียนฉบับภาษาอังกฤษของไอส์ไตน์ชื่อหนังสือ “The Human Side”

ตรัสรู้เป็นพระสัมมาสัมพุทธเจ้านั้น มิได้ปรารถนาเพียงเพื่อรู้ถึงสิ่งต่าง ๆ แต่อย่างไร แต่ทรงปรารถนาที่จะยกสรรพสัตว์ให้พ้นจากห้วงทะเลแห่งความทุกข์ ด้วยเหตุนี้เองการที่พระพุทธองค์จะแสดงสิ่งใดก็ตาม ทรงได้เล็งเห็นแล้วว่าเป็นประโยชน์

ดังนั้นการที่ทุกท่านได้มาศึกษาจักรวาลวิทยานี้ หากศึกษาเพียงเพื่อรู้ย่อมไม่เกิดประโยชน์อันใดเลย ซ้ำยังเป็นการผิดพุทธประสงค์ แต่ถ้าศึกษาแล้วเกิดความเบื่อหน่าย เห็นทุกข์ภัยในวัฏสงสาร ซึ่งไม่มีอะไรใหม่ ทุกอย่างที่เกิดขึ้นก็ของเดิมที่เกิดวนเวียนไปมาอย่างไม่มีที่สิ้นสุด เมื่อเห็นเช่นนี้ก็ควรที่จะแสวงหาทางที่จะไม่ต้องกลับมาเวียนว่ายตายเกิดอีก ซึ่งจะเป็นการได้ประโยชน์จากการศึกษาวิชานี้มากกว่า

ข้อมูลอ้างอิง

ความเลื่อมและความเจริญของจักรวาล

สุริยสูตร¹

สมัยหนึ่ง พระผู้มีพระภาคเจ้าประทับอยู่ ณ อัมพปาลีวัน ใกล้พระนครเวสาลี ณ ที่นั้นแล พระผู้มีพระภาคเจ้าตรัสเรียกภิกษุทั้งหลายว่า ดูก่อนภิกษุทั้งหลาย ภิกษุเหล่านั้นทุลรัป พระผู้มีพระภาคเจ้าแล้ว พระผู้มีพระภาคเจ้าตรัสว่า

ดูก่อนภิกษุทั้งหลาย...สังขารทั้งหลายไม่เที่ยง ไม่ยั่งยืน ไม่น่าชื่นชม นี่เป็นกำหนด ควรเบื่อหน่าย ควรคลายกำหนัด ควรหลุดพ้น ในสังขารทั้งปวง

ดูก่อนภิกษุทั้งหลาย...ขุนเขาลีเหรุ โดยยาว ๘๔,๐๐๐ โยชน์ โดยกว้าง ๘๔,๐๐๐ โยชน์ หยั่งลงในมหาสมุทร ๘๔,๐๐๐ โยชน์ สูงจากมหาสมุทรขึ้นไป ๘๔,๐๐๐ โยชน์ มีกาลบางคราวที่ฝนไม่ตกหลายปี หลายร้อยปี หลายพันปี หลายแสนปี เมื่อฝนไม่ตก พืชคาม ภูตคามและดิณชาติที่ใช้เข้ายา ป่าไม้ใหญ่ ย่อมเฉาเหี่ยวแห้ง เป็นอยู่ไม่ได้ ฉันทใด สังขารก็ฉันทนั้น เป็นสภาพไม่เที่ยงไม่ยั่งยืน ไม่น่าชื่นชม นี่เป็นกำหนด ควรเบื่อหน่าย ควรคลายกำหนัด ควรหลุดพ้น ในสังขารทั้งปวง

ดูก่อนภิกษุทั้งหลาย...ในกาลบางครั้งบางคราวโดยล่วงไปแห่งกาลนาน **พระอาทิตย์ดวงที่ ๒** ปรากฏ เพราะพระอาทิตย์ดวงที่ ๒ ปรากฏ เมื่อน้ำลำคลองทั้งหมด ย่อมงวดแห้ง ไม่มีน้ำ ฉันทใด สังขารก็ฉันทนั้น เป็นสภาพไม่เที่ยง... ควรหลุดพ้น

ดูก่อนภิกษุทั้งหลาย...ในกาลบางครั้งบางคราวโดยล่วงไปแห่งกาลนาน **พระอาทิตย์ดวงที่ ๓** ปรากฏ เพราะอาทิตย์ดวงที่ ๓ ปรากฏ เมื่อน้ำสายใหญ่ ๆ คือ เมื่อน้ำคงคา ยมุนา อจิรวดี สรรภู มหิมา ทั้งหมดย่อมงวดแห้ง ไม่มีน้ำ ฉันทใด ดูก่อนภิกษุทั้งหลายสังขารทั้งหลายก็ฉันทนั้น เป็นสภาพไม่เที่ยง... ควรหลุดพ้น

¹ อ.จ.ศตตค.สุริยสูตร 37/214-216

ดูก่อนภิกษุทั้งหลาย...ในกาลบางครั้งบางคราวโดยล่วงไปแห่งกาลนาน **พระอาทิตย์ดวง**
ที่ ๔ ปรากฏ เพราะอาทิตย์ดวงที่ ๔ ปรากฏ แม่น้ำสายใหญ่ ๆ ที่ไหลมารวมกันเป็นแม่น้ำใหญ่
คือ แม่น้ำคงคา ยมูนา อจิรวดี สรรภู มหิมา ทั้งหมดย่อมงวดแห้ง ไม่มีน้ำจันใด ดูก่อนภิกษุ
ทั้งหลาย สังฆารทั้งหลายก็ฉนั้น เป็นสภาพไม่เที่ยง... ควรหลุดพ้น

ดูก่อนภิกษุทั้งหลาย...ในกาลบางครั้งบางคราวโดยล่วงไปแห่งกาลนาน **พระอาทิตย์ดวง**
ที่ ๕ ปรากฏ เพราะอาทิตย์ดวงที่ ๕ ปรากฏ น้ำในมหาสมุทรลึก ๑๐๐ โยชน์ก็ดี, ๒๐๐ โยชน์ก็ดี
๓๐๐ โยชน์ก็ดี, ๔๐๐ โยชน์ก็ดี, ๕๐๐ โยชน์ก็ดี, ๖๐๐ โยชน์ก็ดี, ๗๐๐ โยชน์ก็ดี, ย่อมงวดลง
เหลืออยู่เพียง ๗ ชั่วโมงเท่าลก็มี, ๖ ชั่วโมงเท่าลก็มี, ๕ ชั่วโมงเท่าลก็มี, ๔ ชั่วโมงเท่าลก็มี, ๓ ชั่วโมง
เท่าลก็มี, ๒ ชั่วโมงเท่าลก็มี, ชั่วโมงเท่าลเดียวก็มี แล้วยังจะเหลืออยู่ ๗ ชั่วโมง, ๖ ชั่วโมง, ๕ ชั่วโมง
๔ ชั่วโมง, ๓ ชั่วโมง, ๒ ชั่วโมง, ชั่วโมงเดียว ครึ่งชั่วโมงเพียงเอาจ เพียงเข้า เพียงแค่ข้อเท้า เพียง
ในรอยเท้าโค ดูก่อนภิกษุทั้งหลาย น้ำในมหาสมุทรยังเหลืออยู่เพียงในรอยเท้าโคในที่นั้น ๆ
เปรียบเหมือนในฤดูแล้ง เมื่อฝนเม็ดใหญ่ ๆ ตกลงมา น้ำเหลืออยู่ในรอยเท้าโคในที่นั้น ๆ
ฉะนั้น เพราะพระอาทิตย์ดวงที่ ๕ ปรากฏ น้ำในมหาสมุทรแม้เพียงข้อนิ้วก็ไม่มี จันใด ดูก่อน
ภิกษุทั้งหลาย สังฆารทั้งหลายก็ฉนั้น เป็นสภาพไม่เที่ยง... ควรหลุดพ้น

ดูก่อนภิกษุทั้งหลาย...ในกาลบางครั้งบางคราวโดยล่วงไปแห่งกาลนาน **พระอาทิตย์ดวง**
ที่ ๖ ปรากฏ เพราะอาทิตย์ดวงที่ ๖ ปรากฏ แผ่นดินใหญ่นี้และขุนเขาสีเนรุ ย่อมมีกลุ่มควัน
พลุ้งขึ้น เปรียบเหมือนนายช่างหม้อเผาหม้อที่ปั้นดีแล้ว ย่อมมีกลุ่มควันพลุ้งขึ้น ฉะนั้น ดูก่อน
ภิกษุทั้งหลาย สังฆารทั้งหลายก็ฉนั้น เป็นสภาพไม่เที่ยง... ควรหลุดพ้น

ดูก่อนภิกษุทั้งหลาย...ในกาลบางครั้งบางคราวโดยล่วงไปแห่งกาลนาน **พระอาทิตย์ดวง**
ที่ ๗ ปรากฏ เพราะอาทิตย์ดวงที่ ๗ ปรากฏ แผ่นดินใหญ่นี้และขุนเขาสีเนรุ ไฟจะติดหัวลูกโชติ
ช่วงมีแสงเพลิงเป็นอันเดียวกัน เมื่อแผ่นดินใหญ่และขุนเขาสีเนรุไฟเผาลูกโชน ลมหอบเอาเปลว
ไฟพุ่งไปจนถึงพรหมโลก เมื่อขุนเขาสีเนรุไฟเผาลูกโชนกำลังทะลาย ถูกกองเพลิงใหญ่เผาท่วม
ตลอดแล้วยอดเขาแม้ขนาด ๑๐๐ โยชน์, ๒๐๐ โยชน์, ๓๐๐ โยชน์, ๔๐๐ โยชน์, ๕๐๐ โยชน์
ย่อมพังทลาย เมื่อแผ่นดินใหญ่และขุนเขาสีเนรุถูกไฟเผาผลาญอยู่ ย่อมไม่ปรากฏขี้เถ้าและเขม่า
เปรียบเหมือนเมื่อเนยใสหรือน้ำมันถูกไฟเผาผลาญอยู่ ย่อมไม่ปรากฏขี้เถ้าและเขม่าฉะนั้น

ดูก่อนภิกษุทั้งหลาย...สังฆารทั้งหลายก็ฉันนั้น เป็นสภาพไม่เที่ยงไม่ยั่งยืน ไม่น่าชื่นชม
ควรจะเบื่อหน่าย ควรคลายกำหนด ควรหลุดพ้น ในสังฆารทั้งปวง

ดูก่อนภิกษุทั้งหลาย...ในข้อนั้น **ใครจะรู้ ใครจะเชื่อว่า แผ่นดินนี้และขุนเขาสิเนรุจัก
ถูกไฟไหม้พินาศ**ไม่เหลืออยู่ นอกจากอริยสาวกผู้มีบัพพัตต์เห็นแล้ว (โสดาบัน) ๑

ที่นี้มาดูอรรถกถาสุริยสูตร^๑ขยายความบางตอนกันดังนี้

เมฆฝนที่ทำน้ำให้ไหลเป็นอันแรก รวมกันเป็นเมฆฝนกลุ่มก้อนอันเดียวกันแล้ว ตกกลง
ในแดนโกฏิจักรวาล ในกาลนั้น พืชที่งอกออกมาแล้ว ย่อมไม่กลับเข้าไปยังเรือนพืชอีก
ธรรมกถาที่คาดคะเนย่อมถือเป็นประมาณว่า

นับตั้งแต่เวลาที่ฝนไม่ตกนั้น น้ำก็งวดลงไป เหมือนน้ำในธัมมกรกจะนั้น ฝนไม่ตกอีก
แม้เพียงหยาดเดียว ก็เมื่อโลกกำลังพินาศ ตั้งต้นแต่อเวจีมหานรกไป ก็มีแต่ความว่างเปล่า
สัตว์ทั้งหลายครั้งขึ้นจากอเวจีมหานรกนั้นแล้ว ก็บังเกิดในมนุษยโลก และในสัตว์เดรัจฉาน แม้
สัตว์ที่บังเกิดในสัตว์เดรัจฉานกลับได้เมตตาในบุตรและพี่น้อง ทำกาลแล้ว บังเกิดในเทวดา
และมนุษย์ทั้งหลาย เทวดาทั้งหลายเที่ยวไปทางอากาศร้องบอกกันว่า ที่นี้เป็นที่ที่เยี่ยมมาได้ ทั้ง
ไม่ยั่งยืน พวกท่านจงเจริญเมตตา เจริญกรุณา มุทิตา อุเบกขา กันเถิด ดังนี้ สัตว์เหล่านั้น
ครั้งเจริญเมตตาเป็นต้นแล้ว จูติจากที่นั้นแล้ว ย่อมบังเกิดในพรหมโลก

**ในคราวที่มีพระอาทิตย์ดวงที่ ๒ ดวงหนึ่งขึ้นไป ดวงหนึ่งตก (หมายถึงดวงที่ ๑ ตก)
ในคราวที่มีพระอาทิตย์ดวงที่ ๓ ดวงหนึ่งขึ้น ดวงหนึ่งตก (ดวงที่ ๒ ตกไป) ดวงหนึ่งยังอยู่
กลาง (ท้องฟ้า) ในคราวที่มีพระอาทิตย์ดวงที่ ๔ ย่อมตั้งขึ้นเรียงกันเป็นลำดับ เหมือนภิกษุ ๔
รูป ผู้เที่ยวไปบิณฑบาตในหมู่บ้าน ๔ ครอบครัว ยืนอยู่ตามลำดับประตูบ้านจะนั้น แม้ที่พระ
อาทิตย์ดวงที่ ๔ เป็นต้น** ก็นัยนี้เหมือนกัน

เมื่อที่มีประมาณเท่านี้ คือ แผ่นดินใหญ่ในจักรวาล ขุนเขาสิเนรุ ภูเขาหิมพานต์ ภูเขา
จักรวาล กามาพจรสวรรค์ ๖ ชั้น และพรหมโลกชั้นปฐมฌานภูมิ ที่ถูกไฟไหม้แล้ว ชี้เข้าหรือ
ถ่าน แม้เพียงจะหยิบเอาด้วยนิ้วมือ ก็ไม่ปรากฏ

¹ อัง.สตุตต. อ.สุริยสูตร 37/220

ใครสามารถจะให้บุคคลรู้ จะให้เขาเชื่อเรื่องนั้น หรือใครจะเป็นผู้เชื่อเรื่องนั้น เว้น
พระอริยสาวกผู้โสดาบัน ผู้มีบพ คือ พระนิพพาน อันตนเห็นแล้ว

ในอรรถกถาปฏิสัมภิทามรรค¹ได้อธิบายว่า

กัปเสื่อม ชื่อว่า สังวัฏฏกัป เพราะในครั้งนั้นสัตว์ทั้งปวงรวมกันในพรหมโลก
กัปเจริญ ชื่อว่า วิวัฏฏกัป เพราะในครั้งนั้นสัตว์ทั้งหลายออกจากพรหมโลก เป็นอัน
ทำนถือเอาการตั้งอยู่ใน สังวัฏฏะ ด้วยสังวัฏฏะ และการตั้งอยู่ในวิวัฏฏะ ด้วยวิวัฏฏะ ในพรหม
โลกนั้น เพราะมีพรหมโลกนั้นเป็นมูล

จริงอยู่ เมื่อเป็นอย่างนี้ ย่อมเป็นอันท่านกำหนดอสงไขย ๔ ดังที่พระผู้มีพระภาคเจ้า
ตรัสไว้ว่า

ดูก่อนภิกษุทั้งหลาย...กัปหนึ่งมี ๔ อสงไขย ๔ อสงไขย เป็นไฉน ?

ดูก่อนภิกษุทั้งหลาย...ในกาลใด กัปเสื่อม ตลอดกาลนั้นไม่ง่ายเพื่อจะนับ

ในกัปเหล่านั้น สังวัฏฏกัป มี ๓ คือ เตโชสังวัฏฏะ ๑, อาโปสังวัฏฏะ ๑, วาโยสังวัฏฏะ ๑

สังวัฏฏะสี่มา – เขตของสังวัฏฏะมี ๓ คือ อามัสสรา ๑, สุภิกิณฑา ๑, เวหัพผลา ๑

เมื่อใดกัปเสื่อมเพราะไฟ ถูกไฟไหม้ถึงในเบื้องล่างแห่งอามัสสรา เมื่อใดกัปเสื่อมเพราะ
น้ำ ถูกน้ำท่วมละลายไปถึงเบื้องล่างแห่งสุภิกิณฑา เมื่อใดกัปเสื่อมเพราะลม ถูกลมพัดกระหน่ำ
ถึงในเบื้องล่างแห่งเวหัพผลา ก็โดยส่วนกว้างในกาลนั้น พุทธเขตหนึ่งก็ย่อมพินาศไปด้วย

พุทธเขตมี ๓ คือ

ชาติเขต ๑

อาณาเขต ๑

วิสัยเขต ๑

ในเขต ๓ เหล่านี้ เขตที่หวั่นไหวในการถือปฏิสนธิเป็นต้นของพระตถาคตมีหมื่นจักรวาล
เป็นที่สุด ชื่อว่า **ชาติเขต**

¹ บ.ปฎิ. อ.ปุพเพนิวาสานุสสติญาณนิเทศ 68/1004-18

อาณาภาพของพระปริตรเหล่านี้ คือ รตนปริตร ชั้นธปริตร รัชคปริตร อาฏานาฎิยปริตร โมรปริตร ย่อมเป็นไปในเขตที่มีเส้นโกฏิจักรวาลเป็นที่สุด ชื่อว่า **อาณาเขต**

เขตที่พระผู้มีพระภาคเจ้าตรัสว่า...ยาวตา วา ปน อากงเขยย...หรือว่าพระตถาคตพึงหวังโดยประมาณเพียงใด อันหาประมาณที่สุดมิได้ ชื่อว่า **วิสัยเขต**

พระตถาคตย่อมทรงทราบเขตที่ทรงหวัง ในพุทธเขต ๓ อย่างเหล่านี้ อาณาเขตหนึ่ง ย่อมพินาศไป เมื่ออาณาเขตนั้นพินาศไป ชาติเขตก็พินาศไปด้วย เมื่อเขตนั้นพินาศ ย่อมพินาศไปด้วยกัน เมื่อตั้งอยู่ ย่อมตั้งอยู่ด้วยกัน

ความพินาศและการตั้งอยู่ของเขตโลกธาตุ

๑. โลกพินาศเพราะไฟ

สมัยใดกับ**พินาศเพราะไฟ** มหาเมฆที่ยังกับให้พินาศแต่ต้นตั้งขึ้น ยังฝนทำใหญ่อย่างหนึ่งให้ตกในเส้นโกฏิจักรวาล มนุษย์ทั้งหลายพากันยินดี นำพืชทั้งปวงออกหว่าน ก็เมื่อข้าวกล้าเกิดพอโคเคี้ยวกินได้ มหาเมฆร้องเหมือนลาร้อง ฝนแม้หยาดหนึ่งก็ไม่ตก เมื่อนั้นเป็นอันว่า ฝนขาดเม็ดเลยทีเดียว สัตว์ผู้อาศัยฝนเลี้ยงชีพย่อมเกิดในพรหมโลกตามลำดับ และเทวดาผู้อาศัยผลบุญเลี้ยงชีพก็ไปเกิดในพรหมโลกด้วย เมื่อกาลผ่านไปนานอย่างนี้ น้ำในแม่น้ำนั้น ๆ ก็แห้งไป แม้อปลาและเต่าก็ตายไปตามลำดับแล้วเกิดในพรหมโลก **แม้อสัตว์นรกก็ไปเกิด (ในพรหมโลก) ด้วย**

(อาจารย์พวกหนึ่งกล่าวว่า สัตว์นรกย่อมพินาศไปในความปรากฏแห่งพระอาทิตย์ดวงที่ ๗)

บุคคลไม่เว้นจากฉนวนย่อมเกิดในพรหมโลก

มีคำถามแทรกมาว่า บางพวกถูกทุกข์ภัยบีบคั้น บางพวกไม่ควรเพื่อบรรลุมาน สัตว์เหล่านั้นเกิดในพรหมโลกได้อย่างไร ?

ตอบว่า ด้วยอำนาจฉนวนที่ได้ในเทวโลก

ความจริง ในกาลนั้น โดยล่วงไปแสนปีจักสิ้นกับ ฉะนั้น กามาวจรเทพทั้งหลาย ชื่อว่า **โลกพยุหะ** เป็นชาวโลก ปล่อยศิระชะผมแผ่รุงรัง ร้องไห้ เขามือเข็ดน้ำตา นุ่งผ้าแดง มีเพศผิดรูปยิ่งนักเที่ยวไปในทางของมนุษย์ พากันบอกร่ำว่าอย่างนี้ว่า

ผู้วิรุฑุฑ์ทั้งหลาย ล่วงไปแสนปีจากนี้จักสิ้นกับ! โลกนี้จักพินาศ แม้มหาสมุทรก็จักเหือดแห้งและมหาปฐพี พระยาภูเขาลีเนรุจักถล่มหลายพังพินาศไป โลกจักพินาศตลอดถึงพรหมโลก

ผู้วิรุฑุฑ์ทั้งหลาย พวกท่านจงเจริญ เมตตา กรุณา มุทิตา อุเบกขากันเถิด จงบำรุงมารดาบิดา จงเป็นผู้อ่อนน้อมต่อผู้เจริญในตระกูล ดังนี้

พวกมนุษย์และภูมมเทวดาโดยมาก ครั้นลำดับคำของกามาวจรเทพเหล่านั้น แล้วพากันเกิดสังเวช มีจิตอ่อนโยนต่อกันและกัน ทำบุญมีเมตตาเป็นต้น แล้วไปบังเกิดในเทวโลก ณ เทวโลกนั้น ทวยเทพบริโภคอาหารทิพย์ ทำกรรมในวโยกสถินแล้วได้ฉาน

ส่วนมนุษย์พวกอื่นบังเกิดในเทวโลก ด้วยอุปราชปริยเวทนิยกรรม - กรรมให้ผลในภพต่อ ๆ ไป สัตว์ชื่อว่าทองเที่ยวไปในสงสาร เว้นอุปราชปริยเวทนิยกรรมไม่มี แม้สัตว์เหล่านั้นก็ย่อมได้ฉานอย่างนั้นในภพนั้น สัตว์ทั้งปวงย่อมบังเกิดในพรหมโลก ด้วยอำนาจฉานที่ได้แล้วในเทวโลกอย่างนี้ ด้วยประการฉะนี้

โดยกาลยาวนานขึ้นไปโดยการกำหนดปี **พระอาทิตย์ดวงที่สอง** ย่อมปรากฏ เมื่อพระอาทิตย์นั้นปรากฏการกำหนดคืนวันไม่ปรากฏพระอาทิตย์ดวงหนึ่งขึ้น ดวงหนึ่งตก โลกไม่ขาดความร้อนจากดวงอาทิตย์ ในพระอาทิตย์ที่ยังกับให้พินาศไม่มีสุริยเทพบุตร เหมือนในพระอาทิตย์ปกติ เมื่อพระอาทิตย์ปกติยังเป็นไปอยู่วลาหบัง เปลวไฟบัง ย่อมไปในอากาศ เมื่อพระอาทิตย์ยังกับให้พินาศกำลังเป็นไป ท้องฟ้าปราศจากวันและวลาห ดุจบานกระจกไม่มีฝ้า ฉะนั้น น้ำในลำธารเป็นต้นแห่ง เว้นมหานทีทั้ง ๕ จากนั้น

โดยล่วงกาลยาวนาน**พระอาทิตย์ดวงที่ ๓** ปรากฏ เพราะพระอาทิตย์ดวงที่ ๓ นั้นปรากฏ แม้มหานทีก็แห้ง

โดยล่วงกาลยาวนาน **พระอาทิตย์ดวงที่ ๔** ปรากฏ เพราะพระอาทิตย์ดวงที่ ๔ ปรากฏ มหาสระ ๗ เหล่านี้ คือ สีหปาดนะ ๑, หังสปาดนะ ๑, กัณณมฤนทกะ ๑, รทกาถหะ ๑, อโนตัตตหะ ๑, ฉัททันตหะ ๑, ฤฎาลวหะ ๑ แห่ง เพราะเป็นแหล่งเกิดมหานทีในป่าหิมพานต์

จากนั้นโดยล่วงกาลยาวนาน **พระอาทิตย์ดวงที่ ๕** ปรากฏ เพราะพระอาทิตย์ดวงที่ ๕ นั้นปรากฏ น้ำแม่เพียงเปียกข้อนิ้วมือก็ไม่เหลืออยู่ในมหาสมุทรโดยลำดับ

จากนั้นโดยล่วงกาลยาวนาน **พระอาทิตย์ดวงที่ ๖** ปรากฏ เพราะพระอาทิตย์ดวงที่ ๖ นั้นปรากฏ จักรวาลทั้งสี่มีความพวยพุ่งเป็นอันเดียวกัน ติดแน่นไปด้วยควัน แม้แสนโกฏิ จักรวาลก็เหมือนอย่างจักรวาลนั้น

จากนั้นโดยล่วงกาลยาวนาน **พระอาทิตย์ดวงที่ ๗** ปรากฏ เพราะพระอาทิตย์ดวงที่ ๗ นั้นปรากฏ จักรวาลทั้งสี่พร้อมด้วยแสนโกฏิจักรวาล ก็มีเปลวไฟโชติช่วงเป็นอันเดียวกัน แม้ยอดภูเขาสีเนรุสูงประมาณ ๑๐๐ โยชน์ ก็ทำลายหายไปในอากาศนั่นเอง เปลวไฟนั้นลูกโพล่ง จดสวรรค์ชั้นจาตุมหาราชิก เปลวไฟเผาจนกวิมาน รัตนวิมาน และมณีวิมานจรตภพดาวดึงส์ โดยอุบายนี้แหละ เปลวไฟจรตจนถึงปฐมฌานภูมิ ไหม้พรหมโลกทั้ง ๓ จรดอภัสสรพรหมตั้งอยู่ เปลวไฟนั้นยังไม่ดับตราบเท่าสังขารแม้เพียงอณูหนึ่งยังมีอยู่ แต่เพราะสิ้นสังขารทั้งปวง แม้ถ้ำก็ไม่ให้เหลือ เปลวไฟจึงดับ ดุจเปลวไฟเผาเนยใสและน้ำมัน ฉะนั้น อากาศเบื้องบน พร้อมด้วยอากาศเบื้องล่างมีติดต่อกันเป็นอันเดียวกัน

การเกิดใหม่ของจักรวาลที่พินาศด้วยไฟ

ครั้นแล้ว โดยกาลล่วงยาวนาน มหาเมฆตั้งขึ้นยังฝนละเอียด ๆ ให้ตกเป็นครั้งแรก มหาเมฆยังสายฝนประมาณเท่ากำนับัว ไม้เท้าสาก และต้นตาล เป็นต้น ให้ตกโดยลำดับ ทำที่ที่ถูกใหม่ทั้งหมดให้เต็มแล้วหายไป ลมตั้งขึ้นทำน้ำนั้นทั้งเบื้องล่างและเบื้องขวางให้เป็นก้อนเป็นทางโดยรอบเช่นกับหยาดน้ำในใบบัว

หากถามว่า ทำห้วงน้ำใหญ่ถึงเพียงนั้นให้เป็นก้อนได้อย่างไร ?

ตอบว่า เพราะเปิดเป็นช่องไว้ ให้ช่องในที่นั้น ๆ แก่ห้วงน้ำนั้น น้ำนั้นถูกลมพัดรวมทำให้เป็นก้อนลื่นไป ย่อมไหลลงเบื้องล่างตามลำดับ เมื่อน้ำไหลลง ๆ **พรหมโลกย่อมปรากฏในที่ของพรหมโลก** อื่น **เทวโลกย่อมปรากฏ** ในที่แห่ง **กามาวจรเทวโลกในเบื้องบน (๔ ชั้นบน คือ ยามา ดุสิต นิมมา. ปรมิม.)** เมื่อน้ำไหลลงสู่พื้นดินดังก่อน ลมแรงย่อมเกิดขึ้น ลมแรงเหล่านั้น ปิดกั้นทำให้น้ำไม่ไหลออก ดุจน้ำที่ขังอยู่ในธมกรกที่ปิดปากไว้ เมื่อน้ำหวานหมดไปยัง **วันดิน** (รสปฐวี) ให้ตั้งขึ้นเบื้องบน **วันดิน** นั้น มีสี มีกลิ่นและรสดุจลาดไว้เบื้องบนข้าวปายาสที่ไม่มีน้ำ ในกาลนั้น สัตว์ทั้งหลายที่เกิดก่อนในอภัสสรพรหมโลก **เคลื่อนจากนั้น เพราะสิ้นอายุก็ดี เพราะหมดบุญก็ดี** ย่อมเกิด ณ ที่นี้ สัตว์เหล่านั้นมีรัศมีที่ตัว เหาะไปในอากาศได้ สัตว์เหล่านั้น

ครั้นลี้มแผ่นดินมีรสนั้น ตามนัยดังกล่าวในอัครคัมภีร์อัญสุตร ถูกตัณหาครอบงำ พยายามจะ
บริโภคสิ่งทำให้เกิดความโลภ

ครั้งนั้น รัศมีที่ตัวของสัตว์เหล่านั้นก็หายไป มีความมืด สัตว์เหล่านั้นเห็นความมืดก็
กลัว แต่นั้นสุริยมณฑลเต็ม ๕๐ โยชน์ ปรากฏขึ้นยังความกลัวของสัตว์เหล่านั้นให้หายไป ให้
เกิดความกล้า สัตว์เหล่านั้น ครั้นเห็นสุริยมณฑลนั้น ต่างว่าเรึงยินดีว่า เราได้แสงสว่างแล้ว จึง
ตั้งชื่อสุริยมณฑลนั้นว่า **สุริยะ** เพราะตั้งขึ้นทำให้พวกเราหายกลัวเกิดความกล้าขึ้น เพราะฉะนั้น
ของชื่อสุริยะเกิด

ครั้นเมื่อพระสุริยะทำแสงสว่างตลอดวันแล้วดับไป สัตว์ทั้งหลายมีความกลัวอีกว่า แสง
สว่างที่เราได้ หายไปเสียแล้ว สัตว์เหล่านั้นจึงคิดอย่างนี้ว่า จะเป็นการดีหากพวกเราได้แสง
สว่างอื่น จันทรามณฑลประมาณ ๔๙ โยชน์ ปรากฏขึ้นเหมือนรูจิตของสัตว์เหล่านั้น สัตว์เหล่านั้น
ครั้นเห็นจันทรามณฑลนั้น พวกมันเรึงยินดีอย่างยิ่ง จึงตั้งชื่อ จันทรามณฑล นั้นว่า **จันทร์** เพราะ
ตั้งขึ้นคล้ายรู้ความพอใจของพวกเราเพราะฉะนั้น ของเป็นจันทร์เกิด

เมื่อพระจันทร์ พระอาทิตย์ปรากฏอย่างนี้ นักษัตริ์ทั้งหลายก็ปรากฏเป็นรูปดาว จำเดิม
แต่นั้น กลางคืน กลางวัน และกึ่งเดือน เดือนหนึ่ง ฤดู ปี ก็ปรากฏ ตามลำดับ **ในวันปรากฏ
พระจันทร์พระอาทิตย์นั่นเอง ภูเขาสิเนรุ จักรวาล (คงจะหมายถึง จักรราศีขอบเขตที่พระ
อาทิตย์และพระจันทร์โคจร) ป่าหิมพานต์ และภูเขาภิปรากฏ ทั้งหมดนั้นปรากฏในวันเพ็ญ
เดือน ๔ ไม่ก่อน ไม่หลัง**

ปรากฏอย่างไร ? เหมือนอย่างว่า เมื่อข้าวฟ่างเดือดเกิดฟอง ด้วยการคนครั้งเดียว
เท่านั้น บางฟองก็เป็นเนิน ๆ คล้ายสถูป บางฟองก็เป็นลุ่ม ๆ บางฟองก็เสมอ ๆ จันใด ในที่
เนิน ๆ **คล้ายสถูปก็เป็นภูเขา ในที่ลุ่ม ๆ ก็เป็นมหาสมุทร ในที่เสมอ ๆ ก็เป็นเกาะ**

ครั้นเมื่อสัตว์เหล่านั้นบริโภคจันวันดิน บางพวกก็มีผิวงาม บางพวกก็มีผิวไม่งาม
ตามลำดับ ในสองพวกนั้น พวกที่มีผิวงามก็ดูหมิ่นพวกที่มีผิวไม่งาม เพราะการดูหมิ่นของสัตว์
เหล่านั้นเป็นปัจจัย**จันวันดินก็หายไป ปรากฏเป็นกะบิดิน**

ครั้นแล้ว กะบิดินของสัตว์ทั้งหลายนั้นหายไป โดยนัยนั้นก็ปรากฏเป็น**เครื่องดิน** แม้
เครื่องดินนั้นก็หายไป โดยนัยนั้น ก็ปรากฏเป็น**ข้าวสาลี ไม่ใช่พินทุง ไม่มีรำ ไม่มีเกลบ บริสุทธิ
มีกลิ่นหอมมีผลเป็นข้าวสาร** แต่นั้น **ภษาชนะย่อมเกิดแก่สัตว์เหล่านั้น (ได้เอง)** สัตว์เหล่านั้น

วางข้าวสาลีบนภาชนะ แล้วตั้งไว้บนแผ่นหิน เปลวไฟเกิดขึ้นเองหุงข้าวสาลีนั้น ข้าวสุกนั้นเหมือนดอกมะลิตูม ไม่ต้องทำแกงหรือผักแห้งข้าวสาลีนั้น ปรารถนาจะบริโภคใครสใด ๆ ก็มีรสนั้น ๆ ให้บริโภค (คล้ายของพวกอุตตรกรูทวิป) เมื่อสัตว์เหล่านั้นบริโภคอาหารหยาบ ตั้งแต่ชั้นมูลและกรีสก็เกิด

ครั้นสัตว์เหล่านั้นต้องการให้มูลและกรีสออก ก็แยกเป็นปากแผล ความเป็นชายก็ปรากฏแก่ชาย ความเป็นหญิงก็ปรากฏแก่หญิง เล่ากันว่าในครั้งนั้น หญิงเฟ่งชาย และชายเฟ่งหญิงเป็นเวลา (**ทำให้สงสัยว่ามนุษย์สมัยนั้นนุ่งห่มกันหรือไม่ ?**) เพราะสัตว์เหล่านั้นเฟ่งกันเกินเวลาเป็นปัจจัย จึงเกิดความเร่าร้อนทางกาม แต่นั้นก็เสพเมถุนกัน สัตว์เหล่านั้นถูกวิญญูชนติเตียนทำให้ลำบากเพราะการเสพอสังกรรม จึงสร้างเรือนเพื่อปกปิดอสังกรรมนั้น สัตว์เหล่านั้นเมื่อครองเรือน ก็ดำเนินตามทิวภูฐานุคติของสัตว์ผู้เกียจคร้านคนใดคนหนึ่งตามลำดับ ทำการละสม

จำเดิมแต่นั้น รำบ่าง แกลบบ้าง ก็หุ้มท่อนข้าวสาร แม่ที่เกี่ยวแล้วก็ไม่ออก สัตว์เหล่านั้นประชุมกัน ทอดถอดใจว่า ผู้เจริญทั้งหลายธรรมลามกปรากฏแล้วในสัตว์ทั้งหลาย เพราะพวกเราเมื่อก่อนได้เป็นผู้สำเร็จแล้วแต่ใจ ดังนี้ พึงให้พิสดารโดยนัยดังกล่าวแล้ว ในอัครคัมภีร์สูตร แต่นั้นสัตว์ทั้งหลาย จึงได้ตั้งระเบียบปฏิบัติขึ้นไว้ ดังต่อไปนี้

หากสัตว์ผู้ใดผู้หนึ่ง ถือเอาส่วนของคนอื่นที่เขาไม่ให้ ว่ากล่าวสองครั้ง ในครั้งที่สาม ประหารด้วยฝ่ามือ ก้อนดิน และท่อนไม้ สัตว์เหล่านั้น เมื่อเกิดมี**การลักทรัพย์ พวดติเตียน พุดเท็จ ทำร้ายร่างกาย**ขึ้น จึงประชุมกันคิดว่า ถ้ากระไรพวกเราควรยกย่องสัตว์ผู้หนึ่ง เราจักเพิ่มส่วนแห่งข้าวสาลีให้แก่ผู้ที่พึงชมผู้ที่ควรชม พึงติเตียนผู้ที่ควรติเตียน พึงขับไล่ผู้ที่ควรขับไล่ โดยชอบของพวกเรา

ก็เมื่อสัตว์ทั้งหลายทำความตกลงกันอย่างนี้แล้ว ในกัปนี้ พระผู้มีพระภาคเจ้านี้แหละยังเป็นพระโพธิสัตว์ มีรูปร่างกว่า น่าดูกว่า มีศักดิ์ใหญ่กว่า สัตว์เหล่านั้นในสมัยนั้น สมบูรณ์ด้วยปัญญา มีกำลัง สามารถเพื่อจะทำการชมและยกย่องได้ สัตว์เหล่านั้น จึงพากันเข้าไปหาพระโพธิสัตว์นั้น วิงวอนยกย่องพระโพธิสัตว์นั้น ปรากฏด้วยนาม ๓ คือ ชื่อว่า **มหาสมมต** เพราะมหาชนสมมต ๑, ชื่อว่า **ขัตติยะ** เพราะเป็นอธิบดีแห่งเขตทั้งหลาย ๑, ชื่อว่า **ราชา** เพราะให้สัตว์ทั้งหลายเหล่าอื่นยินดี โดยธรรมเสมอ ๑, พระโพธิสัตว์เป็นบุรุษคนแรกในฐานะเป็นอัจฉริย

บุรุษในโลก เมื่อทำพระโพธิสัตว์ให้เป็นอาทิบุรุษดำรงใน ชัตติยมณฑล แล้ววรรณะทั้งหลายมี พราหมณ์ เป็นต้น ก็ตั้งขึ้นตามลำดับ

การทำลายด้วยเปลวไฟ ตั้งแต่มหาเมฆยังกัปให้พินาศ อสงไขยหนึ่งนี้ ท่านเรียกว่า

สังวัฏฏะ

มหาเมฆสมบุรณ์ยังแสนโกฏิจักรวาลให้เต็มเปี่ยม ตั้งแต่การทำลายด้วยเปลวไฟอันยัง กัปให้พินาศ อสงไขยที่สองนี้ ท่านเรียกว่า **สังวัฏฏัญจายี**

ความปรากฏแห่งพระจันทร์ พระอาทิตย์ ตั้งแต่มหาเมฆสมบุรณ์ อสงไขยที่ ๓ นี้ ท่าน เรียกว่า **วิวัฏฏะ**

ตั้งแต่ความปรากฏแห่งพระจันทร์พระอาทิตย์ จนถึงมหาเมฆยังกัปให้พินาศอีก อสงไขยที่ ๔ นี้ ท่านเรียกว่า **วิวัฏฏัญจายี**

อสงไขย ๔ เหล่านี้ เป็นมหากัปหนึ่ง ฟังทราบความพินาศด้วยไฟและความตั้งอยู่ ด้วย ประการฉะนั้น

๒.) โลกพินาศเพราะน้ำ และการเกิดใหม่ของโลก

อนึ่ง สมัยใดกัปพินาศไปด้วยน้ำ มหาเมฆยังกัปให้พินาศแต่ต้นตั้งขึ้น ฟังให้พิสดาร โดยนัยดังกล่าวแล้ว ในตอนก่อนนั้นแหละ แต่ความแปลกกันมีดังต่อไปนี้

มหาเมฆมีน้ำกรดยังกัปให้พินาศ ตั้งขึ้นในที่นี้ เหมือนพระอาทิตย์ดวงที่สองตั้งขึ้นใน อากาศนั้น ฉะนั้น มหาเมฆนั้น **เมื่อยังฝนละเอียดให้ตกแต่ต้น ย่อมให้ตกเต็มแสนโกฏิ จักรวาล** ด้วยสายฝนใหญ่ตามลำดับ แผ่นดินและภูเขาเป็นต้น ภูเขาน้ำกรด ภูเขาตองแล้ว ๆ ย่อม ละลาย น้ำถูกลมพัดไปโดยรอบ น้ำท่วมตั้งแต่แผ่นดินถึงหุดิยฉานภูมิ น้ำนั้น ยังพรหมโลกแม้ ๓ ให้ย่อยยับไปในที่นั้น แล้วจดถึงสุภิกิณฑาตั้งอยู่ น้ำนั้นยังไม่สงบทราบเท่าสังขารประมาณ ๑๓ ยังมียอยู่

อนึ่ง น้ำนั้น ครอบงำสังขารทั้งปวงที่ไปตามน้ำแล้ว สงบทันทีหายไป อากาศเบื้องบนมีต มิตรเป็นอันเดียว พร้อมกับอากาศเบื้องล่าง

บททั้งปวงคล้ายกับที่กล่าวแล้ว แต่ในที่นี้ **โลกสร้างอภัสสรพรหมโลกทั้งสิ้นให้ปรากฏ เป็นเบื้องต้น** สัตว์ทั้งหลายเคลื่อนจากสุภิกิณฑาแล้ว **ย่อมเกิดในอภัสสรพรหมเป็นต้น** การ

ทำลายด้วยน้ำกรดอันยังกับไฟให้พินาศ ตั้งแต่มหาเมฆยังกับไฟให้พินาศ นี่เป็นอสงไขยหนึ่ง มหาเมฆสมบุรณ์ ตั้งแต่การทำลายด้วยน้ำ นี่เป็นอสงไขยที่สอง.... ๔ อสงไขยเหล่านี้ ตั้งแต่ มหาเมฆสมบุรณ์ ฯลฯ เป็นมหากัปหนึ่งพึงทราบความพินาศด้วยน้ำและการตั้งอยู่ ด้วยประการ ฉะนี้

๓.) โลกพินาศด้วยลม และการเกิดใหม่ของโลก

อนึ่ง สมัยใด กัปพินาศไปด้วยลมนั้น มหาเมฆยังกับไฟให้พินาศไปแต่ต้นตั้งขึ้นแล้ว พึง ให้พิสดารตามนัยดังกล่าวแล้ว ในตอนก่อนนั้นแหละ. แต่ความต่างกัมนั้นดังต่อไปนี้

ลมตั้งขึ้นเพื่อยังกับไฟให้พินาศในโลกนี้ เหมือนพระอาทิตย์ดวงที่สองในอากาศนั้นจะนั้น **ลมนั้นยังรูลึหายาบให้ตั้งขึ้นก่อน** แต่นั้นยังรูลึละเอียด ทรายละเอียด ทรายหายาบ ก้อนกรวด และหินเป็นต้น ให้ตั้งขึ้นที่แผ่นดินประมาณเรือนยอดและที่ต้นไม้ใหญ่ที่ตั้งขึ้นในที่ที่ไม่เสมอ **รูลึ เหล่านั้นไม่ตกจากแผ่นดินอีก** เพราะจมอยู่ในท้องฟ้า รูลึเหล่านั้นแหละละเอียดไปในที่นั้น ถึง ความไม่มี

ครั้นแล้ว ลมตั้งขึ้นที่ภายใต้แผ่นดินใหญ่ตามลำดับ แล้วพลิกแผ่นดินทำรากดินไว้เบื้อง บน แล้วซัดไปในอากาศ ผืนแผ่นดินมี ๑๐๐ โยชน์ เป็นประมาณแตกไปประมาณสองโยชน์ สามโยชน์ในอากาศ ผืนแผ่นดินเหล่านั้นกระทบกันและกัน แล้วแหละละเอียดพินาศไป ด้วย อุบายนี้แหละ ลมยังกุมมัญญูวิมานและอากาศัญญูวิมานให้พินาศ ยังกามาวจรเทวโลก ๖ ให้ พินาศ แล้วยังจักรวาลแสนโกฏีให้พินาศ

จักรวาลกระทบกับจักรวาล หิมวันตะกระทบกับหิมวันตะ ลินेरุกกระทบกับลีนेरู แล้ว แหละละเอียดพินาศไป ลมพัดตั้งแต่แผ่นดินจนถึงตติยฉานภูมิ ลมยังพรหมโลก ๓ ให้พินาศ จนถึงเวหัพผลาตั้งอยู่ ครั้นยังสังขารทั้งปวงให้พินาศไปอย่างนี้ แมตตนเองก็พินาศไปด้วย อากาศเบื้องบนกับอากาศเบื้องล่างมีตมิตเป็นอันเดียวกัน ทั้งหมดคล้ายกับที่กล่าวแล้ว แต่ใน ที่นี้โลกทำคือ**สร้างสุภิกณพรหมโลกให้ปรากฏในเบื้องต้น**

อนึ่ง สัตว์ทั้งหลายเคลื่อนจากเวหัพผลาแล้ว ย่อมเกิดในสุภิกณพรหมโลกเป็นต้น การ ทำลายด้วยลมยังกับไฟให้พินาศตั้งแต่มหาเมฆยังกับไฟให้พินาศ นี่เป็นอสงไขยหนึ่ง มหาเมฆ

สมบุรณ์ ตั้งแต่การทำลายด้วยลม นี่เป็นอสงไขยสอง ฯลฯ อสงไขย ๔ เหล่านี้ เป็นมหากัปหนึ่ง ฟังทราบความพินาศด้วยลมและการตั้งอยู่ ด้วยประการฉะนี้

สาเหตุที่ทำให้โลกพินาศ

เพราะเหตุไร โลกจึงพินาศไปอย่างนี้ **เพราะอกุศลมูลเป็นเหตุ** เพราะเมื่ออกุศลมูลหนา ขึ้นแล้ว โลกจึงพินาศไปอย่างนี้ อนึ่ง โลกนั้นแล เมื่อ**ราคะหนาขึ้นในลำดับ** ย่อมพินาศไปด้วย **ไฟ** เมื่อ**โทสะหนา** ย่อมพินาศไปด้วย**น้ำ**

แต่อาจารย์บางพวกกล่าวว่า เมื่อ**โทสะหนา** โลกพินาศไปด้วย**ไฟ** เมื่อ**ราคะหนา**พินาศ **ไปด้วยน้ำ**

เมื่อ**โมหะหนา**พินาศไปด้วย**ลม**

แม้เมื่อพินาศไปอย่างนี้ ย่อมพินาศไปด้วยไฟ ๗ ครั้งเป็นลำดับ ในครั้งที่ ๘ พินาศไป ด้วยน้ำ พินาศไปด้วยไฟ ๗ ครั้งอีก ในครั้งที่ ๘ พินาศไปด้วยน้ำ เพราะเหตุนั้นเมื่อพินาศไป ๘ ครั้ง ๆ อย่างนี้ พินาศไปด้วยน้ำ ๗ ครั้ง แล้วพินาศไปด้วยไฟอีก ๗ ครั้ง ด้วยเหตุประมาณ เท่านั้น ๖๓ กัป เป็นอันล่วงไปแล้ว ในระหว่างนี้ ลมได้โอกาสทำมวาระอันพินาศไปด้วยน้ำแม้ถึงพร้อมแล้วกำจัดสุภกิณพหรมโลกซึ่งมีอายุ ๖๔ กัป บริบูรณ์ยังโลกให้พินาศ