

บทที่ ๓ การมาเกิด (ปฏิสนธิ)

เนื้อหาบทที่ ๓

๑. ความหมายและประเภทของปฏิสนธิ

- อปายปฏิสนธิ
- กามสุคติปฏิสนธิ
- รูปาวจรปฏิสนธิ
- อรูปาวจรปฏิสนธิ

๒. การจำแนกชื่อเรียกการเกิดในลักษณะต่าง ๆ

๓. วิธีการปฏิสนธิ (เกิด) ของสัตว์

๔. การปฏิสนธิสู่ครรภ์ของคน ๔ ประเภท

๕. เหตุให้เกิดร่วมกันของบิดามารดากับบุตร

๖. วิธีการขอลูกที่ดีให้มาเกิด

๗. บุรพนิมิตบอกลักษณะบุตรธิดาที่จะมาเกิด

๗.๑. บุรพนิมิตของผู้มาเกิดดี

๗.๒. บุรพนิมิตของผู้มาเกิดไม่ดี

วัตถุประสงค์

บทนี้ต้องการให้นักศึกษามีความเข้าใจในหัวข้อต่อไปนี้

๑. ความหมายและประเภทของปฏิสันธิ
๒. ชื่อจิตที่ทำให้หน้าที่ปฏิสันธิ
๓. ประเภทของบุคคลที่เกิดจากปฏิสันธิจิตแต่ละดวง
๔. อายุโดยประมาณของบุคคลแต่ละประเภท
๕. ชื่อของการเกิดในลักษณะต่าง ๆ
๖. วิธีการปฏิสันธิ
๗. เหตุให้เกิดร่วมกันของบิดามารดากับบุตรธิดา
๘. วิธีการขอลูกให้มาเกิด
๙. บุญพนมิตบอกเหตุให้ได้บุตรธิดามาเกิด

บทที่ ๓ การมาเกิด (ปฏิสนธิ)

๑. ความหมายและประเภทของปฏิสนธิ

เมื่อสัตว์ตายลงแล้ว เพราะยังมีกิเลสอยู่จึงต้องมาเกิดใหม่อีกตามอำนาจของกิเลสกรรม วิบาก ยกเว้นพระอรหันต์ประเภทเดียว ที่ไม่ต้องเกิดในภพ ๓ อีก เพราะสิ้นกรรมกิเลสแล้ว ไม่ว่าจะตายแบบใดก็ตามก็หาได้สูญหายไปไม่ คือ ผู้สิ้นกิเลสก็ไปสู่อายตนะนิพพาน ผู้มีกิเลสก็ยังคงเกิดในภพ ๓ ตามสมควรแก่กรรม หลังจากที่จิตติดดับลงแล้ว ปฏิสนธิจิตก็เกิดขึ้นทันที ด้วยอำนาจการสืบต่อภพใหม่ (มิใช่ไปด้วยวิธีอื่น เช่น หายตัวไปปรากฏในนรกสวรรค์ หรือ พรหมโลกของท่านผู้มีฤทธิ์ แต่อย่างใด) **การมาเกิด** แบบนี้จึงเรียกว่า **ปฏิสนธิ** ที่จะกล่าวต่อไป

ปฏิสนธิ คือ การหยั่งลงในภพใหม่ ด้วยอำนาจการสืบต่อจากภพชาติเดิมของสัตว์ทั้งหลาย หรือการเกิดขึ้นในภพชาติใหม่ เมื่อกล่าวโดยธรรมแล้วหมายถึง **อาการที่จิต เจตสิก และกรรมชรูป ปรากฏขึ้นเป็นครั้งแรกในภพหนึ่ง ด้วยอำนาจแห่งการสืบต่อระหว่างภพเก่ากับภพใหม่** เรียกว่า “**ปฏิสนธิ**” การเกิดขึ้นของจิต เจตสิก และกรรมชรูป เกิดขึ้นในภุมิใด ก็เรียกชื่อปฏิสนธิไปตามภุมินั้น คือ

ชื่อของปฏิสนธิมี ๔ ประการ คือ อปายปฏิสนธิ กามสุคติปฏิสนธิ รูปาวจรปฏิสนธิ และ อรูปาวจรปฏิสนธิ

๑. อปายปฏิสนธิ คือ การปรากฏขึ้นของจิต เจตสิก และกรรมชรูปครั้งแรกในอบายภุมิ ๔ เรียกว่า อปายปฏิสนธิ

๒. กามสุคติปฏิสนธิ คือ การปรากฏขึ้นของจิต เจตสิก และ กรรมชรูป ในกามสุคติภุมิ ๗ เรียกว่า กามสุคติปฏิสนธิ

๓. รูปาวจรปฏิสนธิ คือ การปรากฏขึ้นของจิต เจตสิก และกรรมชรูปครั้งแรกในรูปภูมิ ๑๕ และการปรากฏขึ้นของกรรมชรูป ในอสัญญสัจตภูมิ ๑ เรียกว่า รูปาวจรปฏิสนธิ

๔. อรูปาวจรปฏิสนธิ คือ การปรากฏขึ้นของจิตและเจตสิกครั้งแรกในอรูปภูมิ ๔ เรียกว่า อรูปาวจรปฏิสนธิ

รายละเอียดของการปฏิสนธิทั้ง ๔ ประการ เป็นอย่างไรนักศึกษาจะได้ศึกษากันต่อไป

๑. อปายปฏิสนธิ

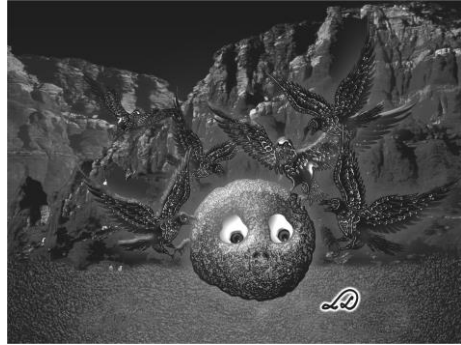
อปายปฏิสนธิ หมายถึง ปฏิสนธิจิตเจตสิก และกรรมชรูปของสัตว์นรก เปรต อสุรกาย และสัตว์ดิรัจฉาน ย่อมเกิดในอบายภูมิ ๔ จิตที่ทำหน้าที่ปฏิสนธิในอบายภูมินี้ ได้แก่ อุเบกขาสันตிரณอกุศลวิบากจิต ๑ ดวง

อุเบกขาสันตிரณอกุศลวิบาก ย่อมทำให้เกิดในอบายภูมิทั้ง ๔ โดยทำหน้าที่ปฏิสนธิในขณะที่ปฏิสนธิกาล ต่อแต่นั้นทำหน้าที่ภวังค์ และในตอนสุดท้ายแห่งปัจจุบันภพ ก็ทำหน้าที่จุติ คือ ดับเคลื่อนไปจากภพที่เป็นอยู่นั้น นี้ชื่อว่า อปายปฏิสนธิ

หมายความว่า อุเบกขาสันตிரณอกุศลวิบาก ซึ่งเป็นปฏิสนธิวิญญานของสัตว์นรก เปรต อสุรกาย และสัตว์ดิรัจฉาน นี้เป็นวิญญานที่เป็นผลของอกุศลจิต ๑๑ (เว้นอุทัจจสัมปยุตตจิต ๑ ที่มีในโมหมูลจิต ๑ ดวง) เมื่อทำปฏิสนธิกิจในปฏิสนธิกาล คือ ขณะแรกเกิดแล้ว ต่อจากนั้นก็ทำหน้าที่ภวังค์ (รักษาภพชาติ) ตลอดไปจนถึงสุดท้ายแห่งภพชาตินั้น จึงทำหน้าที่จุติ (เคลื่อนจากภพเก่า) แสดงว่า อุเบกขาสันตிரณอกุศลวิบาก เมื่อทำหน้าที่ปฏิสนธิ (ให้เกิด) แล้ว ยังทำหน้าที่ภวังค์ คือ รักษาภพชาตินั้นไว้ และทำหน้าที่จุติ (ตาย) ในวาระสุดท้ายแห่งภพชาติด้วย แต่ต้องเข้าใจว่า เป็นอุเบกขาสันตிரณอกุศลวิบาก ที่เกิด-ดับ สืบต่อกันคนละดวงหาใช้จิตดวงเดียวกันที่ว่าล่องลอยไปไม่



สัตว์นรก



เปรต



อสุรกาย



สัตว์ดิรัจฉาน

อนึ่ง อุเบกขาสันตীরนอกุศลวิบากนี้ ย่อมเกิดในอบายภูมิซึ่งเรียกอีกอย่างหนึ่งว่า **ทุคติภูมิ** คือ ภูมิอันเป็นที่เกิดแห่งความลำบาก หรือภูมิเกิดที่ไม่ดีอันเป็นภูมิที่ได้รับผลจากกรรมชั่วที่ตนทำ และปฏิสนธิจิตประเภทนี้เป็น **อเหตุกจิต** จึงเรียกสัตว์ที่เกิดด้วยอุเบกขาสันตীরนอกุศลวิบากนี้ว่า **ทุคติอเหตุกบุคคล**

๒. กามสฤคตปฏิสันธิ

กามสฤคตปฏิสันธิ หมายถึง ปฏิสันธิจิตของมนุษย์ และเทวดา ที่เกิดในภุมิอันพร้อมด้วยกามตัณหา ดังรูปวิเคราะห์บาลีว่า **กามสหจริตา สฤคต = กามสฤคต**

แปลว่า สฤคตภุมิ ที่เกิดพร้อมด้วยกามตัณหา ชื่อว่า “กามสฤคต” ได้แก่ กามสฤคตภุมิ ๗ คือ มนุษย์ภุมิ ๑ และเทวดาภุมิ ๖, จิตที่ทำหน้าที่ปฏิสันธิ ได้แก่ กามสฤคตปฏิสันธิจิต ๙ ดวง ย่อมเกิดได้ในกามสฤคตภุมิ ๗

กามสฤคตปฏิสันธิจิต มี ๙ ดวง ได้แก่

อุเบกขาสันตึรณกุลสลวิปาก ๑ ดวง ย่อมเกิดได้ในมนุษย์ภุมิ ๑ และจาตุมหาราชิกาภุมิ ๑ ทั้ง ๒ ภุมิ เท่านั้น ทำให้เป็นมนุษย์และเทวดาที่ไม่สมประกอบทางด้านร่างกายบ้างจิตใบบ้าง

มหาวิปาก ๘ ย่อมเกิดได้ในมนุษย์ภุมิ ๑ และเทวดาภุมิ ๖ หรือ ที่เรียกว่า กามสฤคตภุมิ ๗

อุเบกขาสันตึรณกุลสลวิปาก ๑ ดวง เป็นจิตที่เป็นผลของมหากุศลจิต ๘ ดวง ซึ่งมีความบกพร่องด้วย เหตุ ญาณ และสังขาร จึงเป็นผู้มีบุญน้อย ผลบุญนำส่งให้เกิดเป็นมนุษย์ และเทวดาชั้นจาตุมหาราชิกาในกามสฤคตภุมิก็จริง แต่ผลบุญนั้นไม่เต็มหน่วย จึงให้เกิดเป็นมนุษย์ที่พิการพิการทั้งทางจิตใจ และ ร่างกายต่าง ๆ มาแต่กำเนิด และให้เกิดเป็นเทวดาชั้นต่ำของจาตุมหาราชิกา มีวินิปาติกอสุราบางพวก และเวมานิกเปรตบางพวก ดังที่ท่านแสดงว่า

อุเบกขาสันตึรณกุลสลวิปาก ย่อมเกิดได้ในกามสฤคตภุมิ ทำหน้าที่ปฏิสันธิ ภาวังค์ และจตุติของมนุษย์ที่พิการต่าง ๆ มี ตาบอดมาแต่กำเนิด เป็นต้น และของเทวดามีชั้นต่ำ มีเทวดาอาศัยภุมมัญญูเทวดาอยู่ และ วินิปาติกอสุราบางพวก

๒.๑. บุคคลที่ปฏิสันธิด้วยอุเบกขาสันตึรณกุลสลวิปาก ๑๑ จำพวก

มนุษย์ที่ปฏิสันธิด้วยอุเบกขาสันตึรณกุลสลวิปากจิต ได้แก่ มนุษย์ที่มีอาการพิการต่าง ๆ มาแต่กำเนิดมี ๑๐ จำพวก และเทวดาชั้นต่ำที่อาศัยภุมมัญญูเทวดาเป็นอยู่ หรือวินิปาติกอสุรา ๑ จำพวกมนุษย์ที่พิการต่าง ๆ ๑๐ จำพวก คือ

| | | | |
|------|----------------|---------|-------------------|
| ๑.) | ชจจนธ | เป็นผู้ | ตาบอดแต่กำเนิด |
| ๒.) | ชจจพริร | ” | หูหนวกแต่กำเนิด |
| ๓.) | ชจจฆานก | ” | จมูกเสียแต่กำเนิด |
| ๔.) | ชจจมุค | ” | ใบ้มาแต่กำเนิด |
| ๕.) | ชจจชพี | ” | โง่งมาแต่กำเนิด |
| ๖.) | ชจจุมมตตก | ” | บ้ามาแต่กำเนิด |
| ๗.) | ปณชก | เป็น | บัณเฑาะก์ |
| ๘.) | อุภโตพยณชนก | เป็นผู้ | ปรากฏ ๒ เพศ |
| ๙.) | นปงุสกะ | ” | ไม่ปรากฏเพศ |
| ๑๐.) | มมม | ” | ติดอ่าง |
| ๑๑.) | วินิปาติกอสูรา | เป็น | เทวดาชั้นต่ำ |

สำหรับข้อ ๑๑, เป็นเทวดาที่พิการ รูปร่างไม่สวยงาม ไม่มีความสุข มีอำนาจน้อย และต้องอาศัย ภูมิมัญจฺวเทวดาอยู่ นับเป็นเทวดาที่มีศักดิ์ต่ำที่สุดในชั้นจาตุมหาราชิกา รายละเอียดของบุคคลที่พิการ ๑๑ จำพวก เป็นอย่างไรเราจะได้อธิบายกันดังต่อไปนี้

๒.๑.๑. **ชจจนธ ผู้ที่ตาบอดแต่กำเนิด**

โดยปกติผู้ที่กำเนิดโดยคัพภเสยยกะ¹ นั้น ในขณะที่ปฏิสนธิจักขุปสาทรูป ยังไม่ปรากฏ ต่อมาจนถึงสัปดาห์ที่ ๑๑ จึงปรากฏขึ้น

สำหรับสังเสทชบุคคล และโอปปาติกบุคคล ในปฏิสนธิขณะจักขุปสาทรูป ย่อมเกิดขึ้นพร้อมด้วย

ฉะนั้นนับตั้งแต่ปฏิสนธิขณะเป็นต้นมา ถ้ากรรมที่มีหน้าที่นำสัตว์ให้เกิด ไม่สามารถทำให้จักขุปสาทรูปเกิดขึ้นได้ ในระยะเวลาอันสมควรด้วย อำนาจชนกกรรม (ชนกสัตติ) ให้เกิดขึ้น และด้วยอำนาจอุปถัมภกกรรม (อุปถัมภกสัตติ) คือ อำนาจค้ำจุนแล้ว ผู้ที่ปฏิสนธิมาด้วยกรรมนั้นเอง จึงชื่อว่า ชัจฉันธบุคคล คือ ผู้ที่ตาบอดมาแต่กำเนิด หรือแต่ปฏิสนธิในขณะนั้นเอง แต่

¹ สัตว์ที่เกิดในครรภ์ หมายถึง ทั้งที่เป็นตัวตั้งแต่ในครรภ์ (ชลาพุชะ) เช่น คน สุนัข กระบือ เป็นต้น และที่เป็นไขอยู่ในครรภ์ (อณชชะ) เช่น เป็ด ไก่ นก เป็นต้น

ถ้ากรรมสามารถทำให้จักขุปสาทเกิดขึ้นในเวลาอันสมควรดังกล่าวแล้ว ต่อมาภายหลังแม้ยังอยู่ในครรภ์มารดา หรือขณะคลอดออกมาตามปกติตาม จะไม่จัดเป็นผู้ตาบอดแต่กำเนิด

ฉะนั้นบางคนที่ตาบอดตั้งแต่คลอดจากครรภ์มารดา แต่มีความเฉลียวฉลาดศึกษาวิชาทางโลก หรือทางธรรมได้ดี มีความจำและเข้าใจได้ดี มีความรู้สูง จึงเป็นข้อสันนิษฐานว่าบุคคลนี้มีได้ปฏิสนธิมาด้วยอุเบกขาสันตริณกุศลวิบาก

๒.๑.๒. **ชัจจพริ** ผู้ที่หูหนวกโดยกำเนิด

ผู้ที่หูหนวกโดยกำเนิด ชื่อว่า ชัจจพริระ หมายถึง ตั้งแต่ปฏิสนธิขณะเป็นต้นมา ถ้ากรรมซึ่งมีหน้าที่นำสัตว์ให้เกิดไม่สามารถทำให้โสตปสาทรูปปรากฏขึ้นในเวลาอันควร (ถึงสัปดาห์ที่ ๑๑ นับตั้งแต่ปฏิสนธิขณะ) ด้วยอำนาจชนกกรรม (ชนกสัตติ) ทำให้เกิด และอำนาจอุปถัมภกกรรม (อุปถัมภกสัตติ) อำนาจค้ำจุน ผู้ที่ปฏิสนธิมาด้วยกรรมนั้นจึงเรียกว่า ชัจจพริบุคคล คือ เป็นผู้หูหนวกมาแต่กำเนิด

๒.๑.๓. **ชัจจฆานก** ผู้ที่ไม่มีขานปสาทโดยกำเนิด

ผู้ที่ไม่มีขานปสาทโดยกำเนิด ชื่อว่า ชัจจฆานกะ หมายถึง ผู้ที่ปฏิสนธิมานั้น กรรมซึ่งมีหน้าที่นำสัตว์ให้เกิดไม่สามารถทำให้ขานปสาทรูปปรากฏขึ้นด้วยอำนาจชนกกรรม และอุปถัมภกกรรมในเวลาอันสมควร (สัปดาห์ที่ ๑๑ นับตั้งแต่ปฏิสนธิขณะ) แล้ว ก็เรียกบุคคลนั้นได้ว่าเป็น ชัจจฆานกะบุคคล คือ ผู้ที่ไม่มีขานปสาทรูปมาแต่กำเนิด

๒.๑.๔. **ชัจจมุค** ผู้ที่เป็นใบ้มาโดยกำเนิด

ผู้ที่เปล่งเสียงออกมาเป็นถ้อยคำพูดไม่ได้ตั้งแต่กำเนิด ชื่อว่า ชัจจมุคะ หมายถึง ผู้ที่ปฏิสนธิมานั้นกรรมซึ่งทำหน้าที่นำสัตว์ให้เกิดมานั้นไม่สามารถทำให้เปล่งเสียงออกมาเป็นถ้อยคำพูดได้โดยชัดเจน นับตั้งแต่ปฏิสนธิขณะเป็นต้นมา จนถึงเวลาอันสมควร



กรรมที่เพียงพ่อแม่ทำให้เป็นใบ้

เรียกบุคคลนี้ได้ว่าเป็น ชัจจมุบุคคล คือ เป็นไม้ เพราะเศษแห่งวจีทุจริตกรรม ซึ่งไปลื้อผู้ที่ เป็นไม้ หรือไปแข่งผู้อื่นให้เป็นไม้ หรือเวลาพ่อแม่พูดด้วยก็ไม่ยอมพูด บางทีก็เป็นเศษกรรม ของการดื่มสุราเมรัย

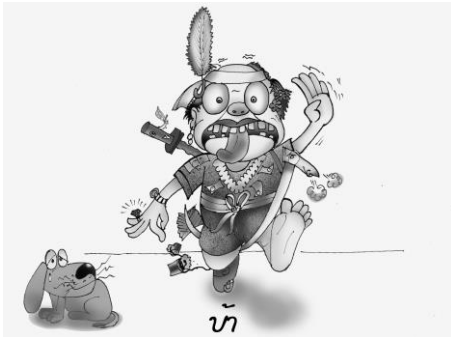
๒.๑.๕. ชัจจชัพ ผู้ที่โง่เขลามาโดยกำเนิด

ผู้ที่โง่มาโดยกำเนิด ชื่อว่า ชัจจชัพะ หมายถึง ผู้ที่ ปฏิสนธิมานั้นเป็นผู้ที่โง่เขลาจนรับฟังคำสอนอะไรไม่รู้เรื่อง ไม่เข้าใจ แม้จะให้หนึ่งถึงสิบกันนับไม่ถูก หรือโง่จนไม่อาจ ทำกิจส่วนตัวได้ด้วยตนเอง ต้องอาศัยผู้อื่นช่วยจัดการให้ นับตั้งแต่ปฏิสนธิเป็นต้นมา จนถึงเวลาอันควรแล้วก็ยังมี ความโง่ สอนสิ่งง่าย ๆ ให้ก็ไม่เข้าใจ เช่นนี้เรียกบุคคลนี้ว่า



เป็น ชัจจชัพบุคคล คือ คนโง่มาแต่กำเนิด หรือเรียกว่า **คนปัญญาอ่อน** เพราะเศษกรรมสุรา คนพวกนี้จะมีรูปแบบทางร่างกายคล้ายกันมาก เช่น ขอบตาบวม ปากล่างหนา บางทีก็น้ำลาย ไหล คล้ายกับตอนที่ตนเองเมาในอดีตชาติ

๒.๑.๖. ชัจจุมตตก ผู้ที่เป็นบ้ามาโดยกำเนิด



ผู้ที่เป็นบ้ามาโดยกำเนิด ชื่อว่า ชัจจุมตตกะ หมายถึง ผู้ที่ปฏิสนธิมานั้นนับตั้งแต่ปฏิสนธิขณะเป็น ต้นมา จนถึงเวลาอันสมควร กรรมที่น่าสัต์วีให้เกิดไม่ สามารถทำให้เป็นผู้มีสติระลึกรู้ในการกระทำใด ๆ ของ ตนได้ คือ เป็นผู้หลงลืมสติ หรือ บ้า ๆ บอ ๆ อยู่ ตลอดมาตั้งแต่กำเนิดเช่นนี้ เรียกบุคคลนี้ว่า เป็น ชัจจุมตตกบุคคล คือ เป็นคนบ้ามาแต่กำเนิด เพราะ

เศษกรรมสุราเป็นส่วนมาก ซึ่งกรรมยังหนักกว่า ประเภทที่ ๕

๒.๑.๗. **ปณทก บัณเฑาะก์ หรือผู้ปริตทางเพศ**

ผู้ที่ปฏิสนธิมาโดยเครื่องหมายแห่งบุรุษ และเครื่องหมายแห่งสตรีขาดตกบกพร่อง หรือผู้มีอาการวิปริตทางเพศบางประการ ชื่อว่า บัณเฑาะก์ **บัณเฑาะก์มี ๕ จำพวก**

๑.) **อาสิตตะบัณเฑาะก์** ได้แก่ บัณเฑาะก์ที่ชอบดูตักสินน้ำอสุจิชายอื่น บุคคลใดมีความกำหนดกระวนกระวายแล้ว เอาปากคาบอมองคชาตของบุรุษอื่น ดูตักสินน้ำอสุจิแล้วจึงดับความกระวนกระวาย หรือบุคคลบางพวกที่ตอนแรกยังไม่เกิดความกำหนด ครั้นเมื่อได้ดูตักสินซึ่งน้ำอสุจิแล้วเกิดความกำหนดยินดี บุคคลทั้งสองพวกนี้ชื่อว่า อาสิตตะบัณเฑาะก์



๒.) **อุสสุยยะบัณเฑาะก์** พวกบัณเฑาะก์ที่ชอบแอบดูการร่วมเพศของผู้อื่น บุคคลผู้ใดได้โอกาสแอบดูบุรุษ และสตรีกำลังร่วมเพศกันอยู่ ก็บังเกิดความริษยา ในขณะที่เดียวกันความกำหนดยินดีที่ตนมี

อยู่ก็ระบับดับลงคล้ายกับว่าตนเองได้เสพด้วยฉะนั้น บุคคลพวกนี้ชื่อว่า **อุสสุยยะบัณเฑาะก์**

๓.) **โอปักกมิมยะบัณเฑาะก์** บัณเฑาะก์พวกนี้ที่ถูกตอน บุคคลบางพวกที่ต้องถูกตอนไม่ให้มีความกำหนดยินดีเกิดขึ้น เช่น **พวกขันที** ที่ต้องมีหน้าที่อยู่ใกล้ชิดกับนางสนมกำนัลของพระเจ้าแผ่นดิน (ฮ่องเต้ของจีน) เป็นบุคคลที่ได้ชื่อว่า **โอปักกมิกบัณเฑาะก์** พวกบัณเฑาะก์ประเภทนี้มีได้เป็นมาโดยกำเนิด จึงถือว่าปฏิสนธิด้วยอเหตุกปฏิสนธิมิได้ อาจเป็นอเหตุกปฏิสนธิ ทวิเหตุกปฏิสนธิ หรือ ตติเหตุกปฏิสนธิ ก็ได้

๔.) **ปักขะบัณเฑาะก์** บัณเฑาะก์ที่เกิดกำหนดตามปักข์ บุคคลบางพวกมีความกำหนดในกาฬปักข์ คือ กาลข้างแรม ครั้นถึงชุนหปักข์ คือ ข้างขึ้น ความกำหนดกระวนกระวายก็หายไป หรือมีความกำหนดในชุนหปักข์ ครั้นถึงกาฬปักข์ความกระวนกระวายก็หายไป บุคคลพวกนี้ชื่อว่า **ปักขะบัณเฑาะก์**

๕.) **นปฺงสกะบัณเฑาะก์** บัณเฑาะก์ผู้ไม่ปรากฏเพศ บุคคลใดที่เกิดในกามภูมิอวัยวะเพศหญิง และชาย **ไม่ปรากฏทั้งสองเพศ** ในขณะที่ปฏิสนธิทีเดียว มีแต่ช่องสำหรับถ่ายปัสสาวะเท่านั้น บุคคลชนิดนี้ชื่อว่า **นปฺงสกะบัณเฑาะก์**

๒.๑.๘. **อุกโตพยัญชนก บุคคล ๒ เพศ**

นิमितเครื่องเพศปรากฏที่ตั่งขึ้น โดยกรรม ๒ อย่าง คือ โดยกรรมเป็นเหตุยังอิตถินิมิต (เพศหญิง) ให้เกิดขึ้น ๑, โดยกรรมเป็นเหตุยังปฐินิมิต (เพศชาย) ให้เกิดขึ้น ๑, ของบุคคลนั้นมีอยู่ เหตุนั้น เขาจึงชื่อว่า **อุกโตพยัญชนก**

หมายความว่า ด้วยอำนาจแห่งกุศลกรรมอันเกี่ยวกับกาเมสุมิฉฉาจาร เข้าเบียดเบียน กุศลกรรมที่ทำให้เกิดเป็นมนุษย์ และทำให้อำนาจแห่งกุศลกรรมนั้นลดกำลังลง จึงปรากฏมี อวัยวะเพศได้ ๒ เพศ ในบุคคลเดียวกัน แต่อวัยวะเพศทั้ง ๒ นั้น หาได้ปรากฏในเวลาเดียว พร้อมกันไม่ เวลาใดปฐินาารูปปรากฏขึ้น เวลานั้นอิตถินาารูปย่อไม่ปรากฏ และถ้าเวลาใด อิตถินาารูปปรากฏขึ้น เวลานั้นปฐินาารูปก็ไม่ปรากฏขึ้น ดังพระบาลีในอินทริยแสดงว่า **“ยสฺส อิตถินทฺริยํ อบุปฺพชฺชติ ตสฺส ปฐินทฺริยํ อบุปฺพชฺชติติ”** แปลว่า อิตถินทริยกำลังเกิดขึ้นแก่บุคคล ใด ปฐินทริยก็กำลังปรากฏขึ้นแก่บุคคลนั้นใช่ใหม่ โน แก้วว่า ไม่ใช่ เป็นการยืนยันว่า**มิใช่ เกิดขึ้นพร้อมกัน**

อุกโตพยัญชนกบุคคลมี ๒ จำพวก

๑.) **อิตถิอุกโตพยัญชนกบุคคล** ได้แก่ บุคคลที่มีทรวดทรงสัณฐาน ลักษณะอาการ ตลอดจนอวัยวะเป็นเพศหญิงอย่างธรรมดา แต่ต่อมาเมื่อเวลาใดบังเกิดความกำหนัดพอใจใน หญิงอื่น จิตใจที่เคยเป็นหญิงอยู่ก่อนก็หายไป ผันแปรสภาพจิตใจเป็นชายขึ้นมาแทนที่ และเวลาเดียวกันอวัยวะเพศชายก็ปรากฏขึ้นแทนอวัยวะเพศหญิง สามารถร่วมสมสู่กับหญิงอื่น ได้

๒.) **ปฐิอุกโตพยัญชนกบุคคล** ได้แก่ บุคคลที่มีรูปร่างสัณฐานลักษณะ อาการเป็นชาย ทั้งอวัยวะก็เป็นชาย แต่เมื่อเวลาใดเกิดความกำหนัดพอใจในชายอื่น เวลานั้นจิตใจ และ อวัยวะเพศที่เคยเป็นชายอยู่ก่อนก็หายไป ผันแปรสภาพจิตใจและอวัยวะเพศก็เป็นหญิงขึ้นมา แทนที่ มีความสามารถร่วมสมสู่กับชายได้

ความแตกต่างกันระหว่างอุกโตพยัญชนกบุคคลทั้ง ๒ นี้ ก็คือ

อิตถิอุกโตพยัญชนกบุคคลนั้น ตนเองมีครรรักกับบุรุษอื่นได้ ทั้งทำให้หญิงอื่นมีครรรัก กับตนก็ได้

บุริสอุโกโตพยัญชนกบุคคลนั้น ทำให้หญิงอื่นมีครรภ์กับตนได้ แต่บุรุษอื่นไม่อาจทำตนให้มีครรภ์ได้

ภาวรูปแม่ทั้ง ๒ (หญิงชาย) นี้ ของบุคคลผู้เกิดในปฐมกับ ย่อมตั้งขึ้นในปวัตติกาล เพราะกินข้าวสาลีครั้งแรกสมัยต้นกับ ซึ่งเป็นอาหารหายาบ ทำให้ต้องมีอวัยวะในการขับถ่าย เพศชายจึงปรากฏ ผู้ที่มีเศษกรรมกาเมกัจะมีเพศหญิงปรากฏ เมื่อสมสู่กัน ในภายหลังต่อมารุ่นลูกหลานเป็นต้น ก็จะมีภาวรูปทั้ง ๒ นี้อย่างใดอย่างหนึ่งตามสมควรแก่กรรมตั้งขึ้นในปฏิสนธิกาล แม่ตั้งขึ้นในปฏิสนธิกาล ก็ย่อมห้วนไหว ย่อมเปลี่ยนได้ในปวัตติกาล

เหมือนอย่างพระดำรัสที่ตรัสไว้ในพระบาลีวินิตวัตถุ แห่งปฐมปาราชิก ว่า “ก็สมัยนั้นแล เพศหญิงปรากฏแก่ภิกษุรูปหนึ่ง เพศชายปรากฏแก่ภิกษุณีรูปหนึ่ง” ดังนี้

ก็บรรดาเพศทั้ง ๒ นั้น เพศชายเป็นอุดมเพศ (เพศสูงสุด) เพศหญิงเป็นหินเพศ (เพศต่ำ) ฉะนั้น เพศชายย่อมอันตรธานหายไป เพราะอกุศลมีกำลังรุนแรง แต่กุศลอ่อนกำลังลง เพศหญิงจึงปรากฏแทนที่, ฝ่ายหญิง เพศหญิงเมื่ออันตรธาน ย่อมอันตรธานไปด้วยอกุศลที่อ่อนกำลัง แต่กุศลมีกำลังรุนแรง เพศชายจึงปรากฏแทนที่เพศหญิง เช่น ที่เพศหญิงปรากฏแก่ โสไวยยกบุตรเศรษฐีเพราะมโนทุจริต คิดไม่ดีต่อพระมหากัจฉายนเถระ ภายหลังขอขมาโทษต่อพระเถระ อกุศลกรรมจึงหายไป เพศชายจึงปรากฏเหมือนเดิมอีกด้วยอำนาจกุศลกรรมข้อนี้ไม่จัดเป็นอุโกโตพยัญชนก

๒.๑.๙. **นปฺงสกะ ผู้ไม่ปรากฏอวัยวะเพศ**

บุคคลใด เครื่องหมายเพศหญิงและชายไม่ปรากฏทั้ง ๒ เพศ ตั้งแต่ปฏิสนธิ ได้แก่พวกนปฺงสกะบัณฑิตเทาะกั ที่ได้กล่าวแล้ว (ทำไมมากล่าวซ้ำอีกเล่า ?) บุคคลนั้นจึงไม่สามารถประกอบภักขิจนชายได้ หมายถึง บุคคลที่อวัยวะเพศบกพร่อง หรือไม่ปรากฏทั้งสองเพศ จึงไม่อาจประกอบภักขิทางเพศได้ แต่ส่วนจิตใจนั้นคงมีความรู้สึกกำหนดยินดี เช่นหญิงชายทั้งหลายนั่นเอง

พวกบัณฑิตเทาะกั และอุโกโตพยัญชนก จัดเป็น อภัพพบุคคล เป็นพวกอเหตุกปฏิสนธิ จัดเป็นพวกวัตถุวิบัติ พวกวัตถุวิบัติเหล่านั้น ไม่ถูกห้ามสวรรค์ แต่ถูกห้ามมรรคผลนิพพานในชาตินั้น ดังนั้น บัณฑิตเทาะกั เป็นต้น เหล่านี้ จัดเป็นอภัพพบุคคล สำหรับการได้มรรคเพราะเป็น

พวกวัตถุวิบัติ ถึงการบรรพชาสำหรับพวกเขา พระพุทธองค์ก็ทรงห้ามไว้ เพราะฉะนั้น บัณเฑาะก์ เป็นต้น แม่เหล่านั้ันจึงจัดเป็นผู้พ่ายแพ้ (เป็นปาราชิกบุคคลตั้งแต่อ่อนบวชแล้ว)

๒.๑.๑๐. **มम्म ผู้ติดอ่าง**

บุคคลบางคนกล่าวถ้อยคำออกไปตามใจที่ประสงค์ไม่ได้ เป็นบุคคลผู้ติดอ่างมาแต่กำเนิด หมายถึง นับแต่ปฏิสนธิเป็นต้นมา จนถึงเวลาอันควรกล่าวถ้อยคำตามที่ได้รับคำสั่งสอนได้ แต่บุคคลนั้นไม่อาจกล่าวถ้อยคำตามที่ตนประสงค์ได้ ซึ่งถือว่าเป็น มम्मบุคคล คือ บุคคลจำพวกพูดติดอ่างมาแต่กำเนิดนั่นเอง จึงถือว่าปฏิสนธิมาด้วย สุกตือเหตุกปฏิสนธิ

๒.๑.๑๑. **วินิปาทิกอสุรา**

วินิปาทิกอสุรา เป็นเทวดาชั้นต่ำจำพวกหนึ่ง ซึ่งอาศัยพวกภุมมัญญูเทวดาทั้งหลายอยู่ เทวดาพวกนี้เรียกว่า **ภุมมัสลิตะเทวดา** เทวดาที่เกิดอยู่บนพื้นแผ่นดิน ท่านเรียกเทวดาเหล่านั้นว่า **ภุมมะ** ได้แก่ เทวดาที่อาศัยอยู่ตามสถานที่ต่าง ๆ บนพื้นแผ่นดิน เช่น ตามบ้านเรือน ้วดวา อาราม แม่น้ำ ลำคลอง ต้นไม้ใหญ่ หรือตามภูเขา เหล่านี้เป็นต้น เรียกเทวดาเหล่านี้ว่า **ภุมมัญญูเทวดา** เทวดาเหล่าใดอาศัยพวกภุมมัญญูเทวดา (รวมถึงรุกขเทวดา) อยู่ ฉะนั้นเทวดาเหล่านั้นชื่อว่า **ภุมมัสลิตะ** ได้แก่ **วินิปาทิกอสุรา**

เทวดาพวกนี้มีรูปร่างน่าเกลียด น่ากลัว ไม่สวยงาม มีความเป็นอยู่อย่างลำบาก คล้ายพวกเปรตที่เยวเสาะหาอาหารที่ชาวบ้านเขาทิ้งแล้วมาบริโภค มีความเป็นอยู่ที่ปราศจากความสุขทั้งปวง และมีอำนาจน้อย

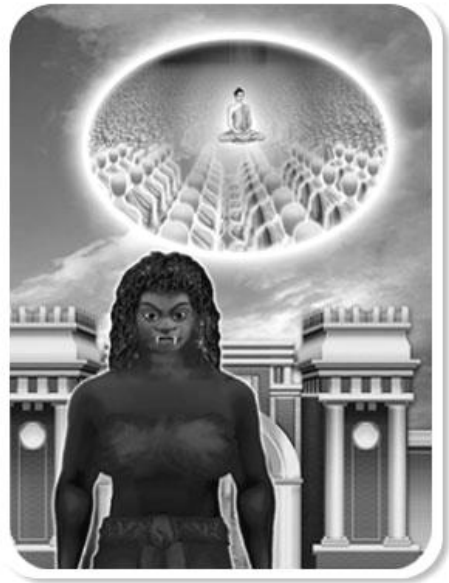
วินิปาทิกอสุรา สงเคราะห์เข้าไปในจำพวกเทวดาชั้นจาตุมหารชิกา ในอรรธกถา แสดงเทวดาในชั้นจาตุมหารชิกาที่ชื่อว่า **เวมานิกเปรต** ซึ่งมีปฏิสนธิด้วยอุเบกขาลันตีรณกุศลวิบากเช่นเดียวกับวินิปาทิกอสุรา และมีความเป็นอยู่ที่คล้ายคลึงกัน คือ เป็นบริวารของ



เทวดาชั้นจาตุมหาราชิกา รูปร่างไม่มีความสวยงาม มีความสุขน้อย และมีอำนาจน้อย เช่นเดียวกัน มีความแตกต่างกันบ้างที่เวมานิกเปรตบางพวกนั้นเสวยทุกข์ในเวลากลางวัน แต่พอตกกลางคืนได้เสวยสุขเหมือนกับความสุขที่อยู่ในชั้นดาวดึงส์

รวมความว่า ผู้ที่ปฏิสนธิด้วยอุเบกขาสันตริณกุศลวิบากนั้น กล่าวตามนัยอภิธรรมมัตถสังคหแล้วมี ๑๑ จำพวก แต่ถ้ากล่าวตามนัยอรรถกถาแล้วมี ๑๒ จำพวก คือ นับเวมานิกเปรตเพิ่มขึ้นอีกจำพวกหนึ่ง

แต่วินิปาติกะ (ผู้คล้ายตกไปในอบายภูมิ) บางพวก คือ เวมานิกเปรตเหล่าอื่น ตัวอย่างเช่น ยักษิณีผู้เป็นมารดาของปุณัพพสุ ยักษิณีผู้เป็นมารดาของปิยัnger ยักษิณีผู้เป็นมิตรของปุสสะ ผู้ยินดีในธรรม พ้นจากอบาย ๔, ร่างกายของเวมานิกเปรตเหล่านั้นต่างกันด้วยสี มีผิวขาว ดำ ผิวทอง และสีนิล เป็นต้น รูปลักษณะต่าง ๆ เช่น ผอม อ้วน เตี้ย สูง แม้อัตถุญญาต่างกัน คือ บางพวกเป็น**ดิเหตุกะ**^๑ บางพวกเป็น**ทุเหตุกะ** และบางพวกเป็น**อเหตุกะ** เหมือนของมนุษย์ทั้งหลาย



เวมานิกเปรตเหล่านั้นไม่มีศักดิ์ (อำนาจ) มากเหมือนพวกทวยเทพ มีศักดิ์น้อยเหมือนคนจน หาของกินและเครื่องปกปิดกายได้ยาก ถูกทุกข์บีบคั้นอยู่เสมอ บางพวกได้รับทุกข์ในข้างแรม ได้รับสุขในข้างขึ้น หรือสลับกาลเวลารับสุขและทุกข์คละเคล้ากันไป เพราะฉะนั้น ท่านจึงเรียกว่า วินิปาติกะ เพราะตกไปจากกองแห่งความสุขหรือจากกายที่สวยงาม

แต่วินิปาติกและเวมานิกเปรตที่เป็นดิเหตุกะ ย่อมเป็นผู้บรรลุธรรมได้ ดุจการบรรลุธรรมของยักษิณีผู้เป็นมารดาของปิยัnger เป็นต้น^๒

^๑ ดิเหตุกะ แปลว่า จิตที่มีกุศลเหตุ ๓ คือ อโลกะ อโทสะ อโมหะ (ปัญญา) ในที่นี้ได้แก่ มหาวิบากญาณ สัมปยุตตจิต, ทุเหตุกะ หรือ ทวิเหตุกะ แปลว่า จิตที่มีกุศลเหตุ ๒ ได้แก่ อโลกะ อโทสะ ขาดปัญญา

^๒ จุ.จ.พ.อ. (ไทย) 67/357

มหาวิบากจิต ๘ ดวง ย่อมเป็นปฏิสนธิจิต ภาวังคจิต และจุติจิต **ของมนุษย์ และเทวดาทั่วไป** (เว้นแต่มนุษย์ที่พิการ มีตาบอดโดยกำเนิด เป็ต้น และเทวดาที่เป็นวินิปาติกอสุราหรือเทวดาเวมานิกเปรตบางจำพวก) **ย่อมเกิดขึ้นได้ในมนุษย์ภูมิ และเทวภูมิ ๖** คือ ในกามสุคติภูมิ ๗ นั้นเอง

ปฏิสนธิจิตทั้ง ๘ ดวงที่กล่าวนี้ คือ อุเบกขาสันตிரณกุศลวิบาก ๑ ดวง มหาวิบากจิต ๘ ดวง ชื่อว่า **กามสุคติปฏิสนธิ**

ปฏิสนธิจิตทั้ง ๑๐ ดวงดังกล่าวแล้ว คือ อุเบกขาสันตிரณจิต ๒ และมหาวิบากจิต ๘ ย่อมนับว่าเป็น **กามาวจรปฏิสนธิ**

๒.๒. สรุป ธรรมที่ทำหน้าที่ปฏิสนธิในกามภูมิ

ธรรมที่ให้ปฏิสนธิในกามภูมิ ได้แก่ กามาวจรปฏิสนธิจิต ๑๐ ดวง คือ

- ๑.) อุเบกขาสันตிரณ**อกุศล**วิบาก ๑ ดวง เกิดใน อบายภูมิ ๔
- ๒.) อุเบกขาสันตிரณ**กุศล**วิบาก ๑ ดวง เกิดใน มนุษย์ภูมิ ๑, จาตุมหाराชิกาภูมิ ๑
- ๓.) มหาวิบากจิต ๘ ดวง เกิดใน กามสุคติภูมิ ๗

๒.๓. อายุโดยประมาณของกามบุคคล

การกำหนดอายุโดยประมาณของสัตว์ที่อยู่ในกามภูมินั้น บางพวกกำหนดอายุได้ไม่แน่นอน บางพวกกำหนดนับได้แน่นอน คำว่า “อายุ” ในที่นี้ท่านหมายถึง **อายุภูมิ** ของสัตว์เป็นหลัก

หมายถึง การกำหนดขอบเขตอายุของสัตว์ในภูมินั้นตามอายุของภูมิ สัตว์ทำกรรมให้อายุยืนเท่าไรก็ตาม เมื่อถึงกำหนดอายุภูมิ สัตว์นั้นก็ต้องตายก่อนแล้วจึงเกิดใหม่ในภูมิเดิมหรือภูมิอื่นได้ เช่น อายุภูมิของจาตุมหाराชิกา ๕๐๐ ปีทิพย์ เทพองค์ใดมีบุญมากจะอยู่ในภูมิเดิมเท่าไรก็ได้ แต่เมื่อครบกำหนด ๕๐๐ ปีทิพย์แล้วต้องจุติก่อน จึงเกิดใหม่อีกในชั้นเดิมนั้น

ภูมิใดมีกำหนดอายุภูมิไว้ ถ้านับอายุภูมิก็แน่นอน ถ้ามไม่นับอายุภูมิ นับแต่อายุตัวสัตว์ก็ไม่แน่นอน เพราะวิธีเกิดตายของสัตว์ในแต่ละภูมิก็แตกต่างกันมาก เช่น ของสัตว์นรกอายุภูมิ

นรกแต่ละขุมท่านกำหนดไว้แน่นอน แต่สัตว์นรกอาจตายเกิดแล้วฟื้นทันทีหลังโดนทรมานจนสิ้นอายุกรรม ท่านเลยจัดอยู่ในจำพวกอายุไม่แน่นอน เป็นต้น

๒.๓.๑. กามบุคคลที่กำหนดอายุได้ไม่แน่นอน ๖ หรือ ๗ จำพวก

ในอภิธรรมัตถสังคหะ ได้แสดงว่าอายุโดยประมาณของสัตว์ในกามภูมิที่กำหนดนับไม่ได้แน่นอนมี ๖ จำพวก ดังที่ท่านกล่าวว่า

“การกำหนดนับอายุของสัตว์ผู้เกิดในอบายภูมิ ๔ มนุษย์ภูมิ ๑ และ วิหิปาติกอสุรา ๑ รวม ๖ จำพวกนี้ ย่อมไม่มีกำหนดแน่นอน”

ในธรรมทศัยวิงค์คอรรกถา แสดงถึงพวกภุมมัญญูเทวดาทั้งหลาย ได้แก่ ภุมมัญญูเทวดารวมทั้งรุกขเทวดาด้วย ก็กำหนดนับอายุโดยประมาณได้ไม่แน่นอนเหมือนกัน โดยนัยแห่งอรรกถา จึงแสดงไว้เป็น ๗ จำพวก คือ **เพิ่มภุมมัญญูเทวดาอีกจำพวกหนึ่ง** จะได้ขยายความโดยพิสดาร ในการกำหนดนับอายุของสัตว์ทั้ง ๖ หรือ ๗ จำพวกนี้ต่อไป คือ

๑.) สัตว์นรก บรรดาสัตว์นรกที่กำลังเสวยทุกข์ในนรกอยู่นั้น ไม่อาจกำหนดเวลาของอายุขัยที่แน่นอนได้ **ทั้งนี้เพราะอกุศลกรรมเป็นเครื่องกำหนดขอบเขตของอายุ** ดังบาลีในอภิธรรมัตถวิภาวินีฎีกา แสดงไว้ว่า “**อปาเยสุ กมฺมเมว ปมาณํ**” แปลความว่า ในอบายภูมิอกุศลกรรมนั้นแหละเป็นเครื่องประมาณอายุ

หมายความว่า อกุศลกรรมที่สัตว์ทั้งหลายได้กระทำไว้ในอดีต ถ้าอกุศลกรรมมีกำลังหนักมากก็จะให้เสวยทุกข์เวทนาเป็นเวลาช้านานประมาณสองไชยปีก็ได้ เช่น พระเทวทัต ต้องเสวยทุกข์ในเวจิมหานรก เป็นเวลานานถึง ๑ อายุกัปของสัตว์นรก เพราะทำอกุศลอย่างหนักไว้ แต่ถ้าอกุศลกรรมเบาาก็ให้ผลเป็นสัตว์นรก เสวยทุกข์เวทนาช่วงเวลา ๑ ชั่วโมง หรือ ๑-๗ วัน เป็นต้นก็มี หรือ บางทีสัตว์นรกที่กำลังเสวยทุกข์อยู่นั้น พลันสามารถระลึกถึงบุญกุศลที่ตนเคยสร้างสมขึ้นมาได้ ก็เป็นเหตุให้สามารถจุติพ้นจากสัตว์นรกไปเกิดเป็นมนุษย์ หรือ เทวดาโดยฉับพลันทันทีก็มี อย่างเช่น พระนางมัลลิกาเทวี มเหสีพระเจ้าปเสนทิโกศลเสวยทุกข์ในนรกเพียง ๗ วันมนุษย์ เพราะอกุศลกรรมที่ทำได้เบาบาง

สัตว์นรกที่มีอายุกำหนดนับได้ **ไม่แน่นอนนั้น เป็นการกล่าวโดยเฉพาะตน (อายุตัว)**
เท่านั้นมิใช่อายุกับหรืออายุภูมิ เมื่อกกล่าวโดยทั่วไปในภูมิที่อยู่ของสัตว์เหล่านี้ มีกำหนด
ประมาณอายุนรกขุมใหญ่ ที่เรียกว่า “มหานรก” ทั้ง ๘ ขุม ไว้ดังนี้

- ๑.) **สังขีระนรก** มหานรกขุมที่ ๑ มีอายุ ๕๐๐ ปีนรก เป็นอายุกับ เมื่อเปรียบเทียบกับปีของมนุษย์แล้ว ๑ วัน ในสังขีระนรกเท่ากับ ๙ ล้านปีของมนุษย์ ฉะนั้น ๕๐๐ ปี ในสังขีระนรกจึงเท่ากับ ๑ แสน ๖ หมื่น ๒ พันโกฏิปีของมนุษย์
- ๒.) **กาฬสูตตะนรก** มหานรกขุมที่ ๒ มีอายุ ๑ พันปีนรก เป็นอายุกับ ๑ วัน นรกขุมนี้เท่ากับ ๓ โกฏิ ๖ ล้านปีของมนุษย์ ฉะนั้น ๑ พันปีในกาฬสูตตะนรกเท่ากับ ๑ ล้าน ๒ แสน ๙ หมื่น ๖ พันโกฏิปีของมนุษย์
- ๓.) **สังฆาฏะนรก** มหานรกขุมที่ ๓ มีอายุ ๒ พันปีนรก เป็นอายุกับ ๑ วัน ในสังฆาฏะนรกเท่ากับ ๑๔ โกฏิ ๔ ล้านปีของมนุษย์ ฉะนั้น ๒ พันปีในสังฆาฏะนรก เท่ากับ ๑ โกฏิ ๓ แสน ๙ หมื่น ๙ พันโกฏิปีของมนุษย์
- ๔.) **โรรุวะนรก** มหานรกขุมที่ ๔ มีอายุ ๔ พันปีนรก เป็นอายุกับ ๑ วัน ในโรรุวะนรกเท่ากับ ๕๗ โกฏิ ๖ ล้านปีของมนุษย์ ฉะนั้น ๔ พันปีในโรรุวะนรก เท่ากับ ๓ โกฏิ ๓ ล้าน ๑ แสน ๔ พันโกฏิปีของมนุษย์
- ๕.) **มหาโรรุวะนรก** มหานรกขุมที่ ๕ มีอายุ ๘ พันปีนรก เป็นอายุกับ ๑ วัน ในมหาโรรุวะนรกเท่ากับ ๒๓๐ โกฏิ ๔ ล้านปีของมนุษย์ ฉะนั้น ๘ พันปีในมหาโรรุวะนรก เท่ากับ ๖๖ โกฏิ ๓ ล้าน ๕ แสน ๒ พันโกฏิปีของมนุษย์

- ๖.) **ตาปณะนรก** มหานรกขุมที่ ๖ มีอายุ ๑ หมื่น ๖ พันปีนรก เป็นอายุกับ ๑ วัน ในตาปณะนรกเท่ากับ ๙๒๑ โทกฏี ๖ ล้านปีของมนุษย์ ฉะนั้น ๑ หมื่น ๖ พันปีในตาปณะนรก จึงเท่ากับ ๕๓๐ โทกฏี ๘ ล้าน ๔ แสน ๑ หมื่น ๖ พันโทกฏีปีของมนุษย์
- ๗.) **มหาตาปณะนรก** มหานรกขุมที่ ๗ มีอายุ ครึ่งอันตรกัปของมนุษย์ เป็นอายุกับ

ตารางเปรียบเทียบอายุสัตว์นรก กับ อายุมนุษย์

| ชื่อมหานรก | อายุนรก (ปี) | ๑ วันนรก เทียบกับปีมนุษย์ | เทียบกับจำนวนปีมนุษย์ |
|----------------|---------------|---------------------------|------------------------|
| ๑. สัตถุชีวะ | 500 | 9 ล้านปี | 162,000 โทกฏีปี |
| ๒. กาศ์สุดตะ | 1,000 | 36 ล้านปี | 1,296,000 โทกฏีปี |
| ๓. สังฆาฏะ | 2,000 | 144 ล้านปี | 10,399,000 โทกฏีปี |
| ๔. โรรุวะ | 4,000 | 576 ล้านปี | 33,104,000 โทกฏีปี |
| ๕. มหาโรรุวะ | 8,000 | 2,304 ล้านปี | 663,502,000 โทกฏีปี |
| ๖. ตาปณะ | 16,000 | 9,216 ล้านปี | 5,308,416,000 โทกฏีปี |
| ๗. มหาตาปณะ | ครึ่งอันตรกัป | | ครึ่งอันตรกัปของมนุษย์ |
| ๘. อเวจีมหานรก | ๑ อันตรกัป | | ๑ อันตรกัปของมนุษย์ |

๒.) **เปรต, ๓.) อสุรกาย** แม้เกิดด้วยอำนาจของอกุศล เช่นเดียวกับสัตว์นรกก็จริง แต่ก็ไม่ว่าจะกำหนดนับอายุกับโดยประมาณได้จริง ๆ เพราะภาพที่อาศัยของเปรตมีไม่แน่นอน คือ บางพวกก็อยู่บนโลกมนุษย์ก็มี บางพวกอยู่ในเปรตโลก เปรตบางพวกเสวยทุกข์สิ้นกาลนานตลอดมหากัปเลยก็มี พวกที่เสวยทุกข์ในเวลาอันเล็กน้อยก็มี ทั้งโดยเฉพาะตน และโดยทั่วไปในภูมิของเปรตและอสุรกาย จึงกำหนดประมาณอายุที่แน่นอนไม่ได้โดยแท้จริง

๔.) สัตว์ดิรัจฉาน ก็กำหนดประมาณอายุไม่ได้แน่นอนเช่นเดียวกัน นอกจากอายุจะขึ้นอยู่กับอกุศลกรรมแล้ว ยังขึ้นอยู่กับภูมิที่อาศัยอยู่ซึ่งแตกต่างกันออกไป ทั้งเรื่องอาหาร และอากาศก็แตกต่างกันอีกด้วย กล่าวคือ ถ้าได้รับอาหารไม่ดี หรืออากาศไม่ดีแล้ว อายุของสัตว์ดิรัจฉานนั้นก็ย่อมลดน้อยลงตามลำดับ สัตว์ดิรัจฉานทั้งหลายจะมีอายุยืนนาน หรืออายุสั้นไม่เท่ากันนั้น จึงขึ้นอยู่กับกรรม ภูมิที่เกิดที่อาศัย อาหารและอากาศ เป็นปัจจัยให้แตกต่างกัน จึงทำให้กำหนดอายุไม่ได้แน่นอน

๕.) มนุษย์ การกำหนดนับอายุของมนุษย์โดยประมาณได้ไม่แน่นอนนั้น พระภิกษุจารย์ กล่าวว่า **เฉพาะมนุษย์ที่อยู่ในชมพูทวีปเท่านั้น** ส่วนมนุษย์ที่อยู่ในทวีปอื่นอีก ๓ ทวีปนั้น มีกำหนดอายุโดยประมาณไว้แน่นอนอยู่แล้ว คือ

มนุษย์ใน อปรโคยานทวีป มีอายุกับ ๕๐๐ ปี เป็นประมาณ

มนุษย์ใน ปุพพิทเทหทวีป มีอายุกับ ๗๐๐ ปี เป็นประมาณ

มนุษย์ใน อุตตรกุรุทวีป มีอายุกับ ๑,๐๐๐ ปี เป็นประมาณ

แต่พวกมนุษย์ที่อยู่ในชมพูทวีปนี้ มีกำหนดอายุไม่แน่นอน สูงบ้าง ต่ำบ้าง ตามกาลเวลาของมนุษย์ที่มี กิเลสตัณหามากหรือน้อย อายุสูงที่สุดถึงอสงไขยปีก็มี ต่ำสุดถึง ๑๐ ปีก็มี

ในสมัยต้นกับนั้น มนุษย์ทั้งหลายไม่ว่าจะเกิดอยู่ในทวีปใดก็ตาม ย่อมมีอายุขัยได้ประมาณอสงไขยปีด้วยกันทั้งนั้น เพราะจิตใจของมนุษย์ในสมัยต้นกับนั้น กิเลสยังเบาบางมีน้อย และกิเลสที่มีอยู่ก็มีใช้กิเลสอย่างหยาบที่จะให้ถึงทุจริต คงจะเป็นกิเลสสามัญเท่านั้น กุศลเจตนายังมีโอกาสเกิดอยู่มาก ฉะนั้นสิ่งแวดล้อมที่เป็นเครื่องอาศัยของมนุษย์ คือ อุตุน และอาหาร ยังมีผลสมบูรณ์ดี ไม่มีขาดตกบกพร่อง เมื่อมีอุตุนและอาหารดี มนุษย์มีใจเป็นกุศลเป็นส่วนมาก แล้วก็เป็นเหตุให้มนุษย์ทั้งหลายมีอายุยืนอยู่ได้ถึงอสงไขยปี

หมายความว่า อายุยืนยาวนานจนนับประมาณอายุมิได้เลย ครั้นต่อมามนุษย์ทั้งหลายในทวีปทั้ง ๔ มีกิเลสในจิตสันดานเกิดมากขึ้น ด้วยอำนาจของกิเลสอกุศลจิตนี้ ทำให้ดิน ฟ้า อากาศ และอาหารต่าง ๆ ต้องเปลี่ยนแปลงไปไม่เหมือนแต่ก่อน เมื่อหนาวก็หนาวเกินควร เมื่อร้อนก็ร้อนเกินควร ครั้นถึงฤดูฝน ๆ ก็ตกไม่เป็นปกติ ตกมากบ้าง น้อยบ้าง หรือไม่ตกต้องตามฤดูกาลเหล่านี้ คุณภาพของอาหารที่มีอยู่ในพืชผักต่าง ๆ ก็ลดน้อยด้อยคุณภาพลงไป เป็นเหตุ

ให้ชีวิตและความเป็นอยู่ของมนุษย์ค่อย ๆ เสื่อมลง อายุของมนุษย์ก็ค่อย ๆ ลดน้อยถอยลงตามลำดับ จากอสงไขยปีจนมาถึง ๑ พันปีของมนุษย์ ในอตุรุกรุทวีป เมื่ออายุขัยลดลง ๑ พันปี ไม่ลดลงต่อไปอีก

ส่วนมนุษย์ที่อยู่ในทวีปอื่น ๆ ๓ ทวีป อายุขัยลดลงไปตามลำดับ เพราะกิเลสยังหยาบกว่าพวกมนุษย์ในอตุรุกรุทวีป เมื่ออายุขัยลดลงไปถึง ๗๐๐ ปี มนุษย์ในปุพฺพวิเทหะทวีปอายุขัยก็หยุดเพียงแค่นั้น ไม่ลดลงต่อไปอีก ด้วยเหตุที่ไม่มีกิเลสเพิ่มขึ้นอีก

แต่สำหรับมนุษย์ในทวีปที่เหลืออีก ๒ ทวีป ยังมีกิเลสหยาบเพิ่มขึ้นอยู่เรื่อย ๆ อายุขัยจึงลดลงต่อไป จนกระทั่งอายุขัยลดลงไปถึง ๕๐๐ ปี มนุษย์ในอปรโคยานทวีปก็หยุดลงเพียงแค่นี้ ไม่มีกิเลสเพิ่มขึ้นอีก จึงเหลือแต่มนุษย์ในชมพูทวีปเท่านั้น ที่อายุยังคงลดลงต่อไปเรื่อย ๆ เพราะกิเลสของมนุษย์ในชมพูทวีป มีเพิ่มมากขึ้นทุกที จนปัจจุบันนี้อายุขัยของมนุษย์ในชมพูทวีปลดลงเหลือ ๗๕ ปี เป็นอายุขัย และลดลงไปโดยลำดับ จนถึงกับมนุษย์ในทวีปนี้มีอายุขัยเหลือเพียง ๑๐ ปีเท่านั้น

ฉะนั้นคำว่า มนุษย์มีอายุโดยประมาณได้ไม่แน่นอนนั้น จึงมุ่งหมายเอาแต่มนุษย์ในชมพูทวีปเพียงพวกเดียว (ความจริงก็ไม่แน่นอนทั้งหมดเพราะมีขึ้นมีลงเหมือนกัน เพียงแต่ลดลงไม่เท่ากันเท่านั้นเอง จะกล่าวว่าไม่แน่นอนเฉพาะชมพูทวีปได้อย่างไร... ผู้เขียน)

ในโลkabัญญัติปกรณ์ แสดงว่า ใน ๑๐๐ ปี อายุขัยของมนุษย์ในชมพูทวีป จะลดลง ๑๐ ปี เป็นดังนี้ทุก ๆ รอบ ๑๐๐ ปี แต่พระภิกษุจารย์ กล่าวว่า อายุขัยของมนุษย์ในชมพูทวีปนี้ ในจำนวน ๑๐๐ ปี จะลดลง ๑ ปี ทุก ๆ รอบ ๑๐๐ ปี

เมื่อพิจารณาในโลkabัญญัติปกรณ์ กับภิกษุจารย์ และเปรียบเทียบกับความเป็นไปจากประสบการณ์ที่เป็นอยู่ในปัจจุบันนี้แล้ว พอจะวินิจฉัยได้ว่าอายุขัยของมนุษย์ในชมพูทวีปใน ๑๐๐ ปี จะลดลง ๑๐ ปี หรือ ๑ ปีนั้น มิใช่เป็นการกำหนดที่แน่นอนลงไป บางทีอาจน้อยกว่า ๑๐ ปี หรือมากกว่า ๑ ปีก็ได้ หรือบางทีในรอบ ๑๐๐ปี ไม่มีลดลงเลยก็มี เช่น อายุขัยของมนุษย์ในสมัยพระเวสสันดร จนถึงสมัยพระสมณโคตมพุทธเจ้า พระองค์นี้ก็มีอายุขัยไม่ลดลงเลย แสดงว่า อายุขัยมิได้ลดลงไปตามกำหนดเลย ครั้นมาถึงปัจจุบันนี้ พระภิกษุจารย์ กล่าวว่า อายุขัยของมนุษย์ลดลงเหลือ ๗๕ ปี เมื่อคำนวณดูตั้งแต่สมัยพระสัมมาสัมพุทธเจ้าเสด็จ

ปริณิพพานแล้ว จนถึงปัจจุบันเป็นเวลา ๒,๕๐๐ ปีเศษ การลดลงของอายุขัยใน ๑๐๐ปี
ลดลง ๑ ปี

ฉะนั้นในจำนวน ๒,๕๐๐ ปี จึงลดลง ๒๕ ปี ปัจจุบันอายุขัยของมนุษย์คงเหลือ
ประมาณ ๗๕ ปี และอายุขัยจะลดลงไปอีกเรื่อย ๆ จนถึง ๑๐ ปี เป็นอายุขัยต่ำสุดของมนุษย์ใน
ชมพูทวีป และเมื่อต่ำสุดเพียง ๑๐ ปีแล้ว เกิดพิณาศเพราะอันตรายบางอย่างใดอย่างหนึ่ง มนุษย์
จะเห็นภัยในชีวิตก็จะหยุดเบียดเบียนกัน จะหันไปประพฤติดี ประพฤติชอบ ประกอบกุศล
กรรมให้ยิ่งขึ้น อายุขัยก็จะค่อย ๆ ยืนยาวขึ้นไปอีก ทูกรอบ ๑๐๐ ปี จนถึงอสงไขยปี เป็นอายุ
กับ นี้คือ อายุขัยที่ไม่แน่นอนของมนุษย์ในชมพูทวีป

เป็นที่น่าสังเกตว่า อายุขัยของมนุษย์ใน ๓ ทวีป คือ มนุษย์ใน อุตตรกัณฑ์ทวีป ปุพพิวิทหะ
ทวีป และอปรโคยานทวีป มีอายุขัยที่แน่นอน ส่วนมนุษย์ในชมพูทวีปมีกำหนดอายุขัยไม่
แน่นอน ที่เป็นเช่นนี้เพราะเหตุใด

ข้อนี้โบราณจารย์มีความเห็นว่ามนุษย์ในชมพูทวีปนี้ ถ้าทำดียอมทำดีถึงที่สุด คือ
สามารถปฏิบัติตนให้เข้าถึงฌาน อภิญญา มรรค ผล และนิพพาน จนกระทั่งถึงเป็นพระ
สัมมาสัมพุทธเจ้าก็ได้ และถ้าทำชั่วยอมทำทุจริตกรรมได้ชั่วที่สุด คือ อนันตริยกรรม และนิตย
มิจฉาทิฏฐิกรรม จนทำให้เข้าถึงนรกอเวจี หรือนรกโลกันต์เป็นที่สุดเหมือนกัน ฉะนั้น อายุขัย
ของมนุษย์ในชมพูทวีป จึงขึ้นสูงถึงอสงไขยปี และเมื่อลดลงก็ต่ำสุดถึง ๑๐ ปี

ส่วนมนุษย์ที่อยู่ในทวีปทั้ง ๓ ประพฤติเป็นไปไม่สูงไม่ต่ำเหมือนกับมนุษย์ในชมพูทวีป
อายุขัยของมนุษย์เหล่านี้จึงมีขีดกำหนดที่แน่นอนได้

๖.) วินิปาติกอสุรา วินิปาติกอสุรา เทวดาชั้นจาตุมหาราชิกา มีทั้งปฏิสนธิด้วยอุเบกขา
สันตীরณกุศลวิบาก, ทวีเหตุกปฏิสนธิ และติเหตุกปฏิสนธิ เช่นเดียวกับมนุษย์ การกำหนดนับ
ประมาณอายุจึงไม่แน่นอนเช่นกัน ดังบาลี ที่แสดงว่า “**ภุมมเทวานปี กम्मเมว ปมาณ**” แปล
ความว่า “พวกภุมมัญญูเทวดาทั้งหลายก็มีประมาณอายุไม่แน่นอน กรรมเท่านั้นเป็นผู้กำหนด
ประมาณอายุของเทวดาเหล่านั้น” คือ ภุมมัญญูเทวดาบางพวกมีอายุอยู่ได้ตลอดอสงไขยปีก็มี
บางพวกมีอายุเพียง ๗ วันก็มี

เวมานิกเปรตบางพวกที่เป็นเทวดาชั้นจาตุมหาราชิกาก็มีกำหนดประมาณอายุได้ไม่แน่นอนเช่นเดียวกัน

ฉะนั้นบุคคลที่กำหนดประมาณอายุได้ไม่แน่นอนมี ๖ จำพวก คือ

- ๑.) สัตว์นรก ๒.) เปรต ๓.) อสุรกาย ๔.) ตีรัจฉาน
- ๕.) มนุษย์ในชมพูทวีป ๖.) วินิปาติกอสุรา

ในอรรถกถาแสดงรวมถึง **เวมานิกเปรต ภูมัมภูฏเทวดา รวมทั้งรุกขเทวดา และ อากาสัญญเทวดา** ในจาตุมหาราชิกาด้วยจึงเป็น ๗ จำพวก

๒.๓.๒. กามบุคคลที่มีกำหนดอายุโดยประมาณได้แน่นอน คือ

๑.) **เทวดาในชั้นจาตุมหาราชิกา** (เว้นพวกวินิปาติกอสุรา ภูมัมภูฏเทวดา รุกขเทวดา อากาสัญญเทวดา และเวมานิกเปรต) ย่อมนับอายุโดยประมาณได้แน่นอน ดังที่ท่านแสดงว่าอายุโดยประมาณของเทวดาชั้นจาตุมหาราชิกานับได้ ๕๐๐ ปีทิพย์ เปรียบเทียบอายุของมนุษย์ได้ประมาณ ๙ ล้านปี

การนับอายุของเทวดาด้วยปีทิพย์ ต่างกับปีของมนุษย์ดังนี้ คือ

๕๐ ปีของมนุษย์ เท่ากับ ๑ วันทิพย์ (๑ วัน ๑ คืน) ของเทวดาจาตุมหาราชิกา

๓๐ วันทิพย์ เท่ากับ ๑ เดือนทิพย์ หรือ ๑,๕๐๐ ปีมนุษย์ (50 x 30)

๑๒ เดือนทิพย์ เท่ากับ ๑ ปีทิพย์ หรือ ๑๘,๐๐๐ ปีมนุษย์ (1,500 x 12)

ฉะนั้น ๑ ปีทิพย์ของเทวดาชั้นจาตุมหาราชิกา เท่ากับ ๑๘,๐๐๐ ปีของมนุษย์

อายุโดยประมาณของเทวดาชั้นจาตุมหาราชิกามีกำหนด ๕๐๐ ปีทิพย์ จึงเท่ากับ ๙ ล้านปีของมนุษย์ (๑๘,๐๐๐ x ๕๐๐ = ๙,๐๐๐,๐๐๐ ปี)

๒.) **เทวดาในชั้นดาวดึงส์** มีกำหนดอายุโดยประมาณได้แน่นอน คือ ๑,๐๐๐ ปีทิพย์ ปีทิพย์ของเทวดาชั้นดาวดึงส์นี้มีเวลานานกว่าเวลาในชั้นจาตุมหาราชิกายู่ ๔ เท่า ฉะนั้น ๑ พันปีทิพย์ของเทวดาชั้นดาวดึงส์ จึงเท่ากับ ๒,๐๐๐ ปีทิพย์ของชั้นจาตุมหาราชิกา (๒,๐๐๐ x ๑๘,๐๐๐ หรือ ๙ ล้าน x ๔ = ๓๖,๐๐๐,๐๐๐ ปีมนุษย์)

เมื่อเปรียบเทียบปีของมนุษย์แล้ว ๑ พันปีทิพย์ของดาวดิงส์จะเท่ากับ ๓๖ ล้านปีของมนุษย์

เวลาในชั้นดาวดิงส์ ยาวนานกว่าเวลาในชั้นจาตุมหาราชิกาเป็น ๒ เท่า คือ ๒๔ ชั่วโมง ในชั้นดาวดิงส์จะเท่ากับ ๔๘ ชั่วโมงในชั้นจาตุมหาราชิกา

อายุของเทวดาในชั้นดาวดิงส์ ก็มากกว่าอายุของเทวดาในชั้นจาตุมหาราชิกาเป็น ๒ เท่า ฉะนั้น เมื่อคิดทั้งเวลาและอายุของชั้นดาวดิงส์แล้ว จึงมากเป็น ๔ เท่าของเวลาในชั้นจาตุมหาราชิกา

หมายความว่า ความมีอายุยืนของเทวดาที่อยู่เบื้องบนนั้น มีมากกว่าเทวดาที่อยู่เบื้องต่ำ ๒ เท่า เป็นลำดับ ๆ ไป **การประมาณอายุของเทวดาเบื้องบนมี ๔ เท่าของเทวดาเบื้องต่ำนั้น เป็นการนับโดยวันและปีที่ขึ้นไปอยู่ในชั้นเทวดาที่อยู่เบื้องต่ำนั้น**

๓.) **เทวดาในชั้นยามา** มีกำหนดอายุโดยประมาณที่แน่นอนได้ ๒,๐๐๐ ปีทิพย์ ถ้าเปรียบเทียบกับเวลาของชั้นจาตุมหาราชิกาก็จะได้เวลา ๘,๐๐๐ ปีทิพย์ ซึ่งแสดงว่าเวลาและอายุของชั้นยามานั้นยาวนานเป็น ๔ เท่า ของเวลาในชั้นดาวดิงส์ นับปีมนุษย์ได้ ๑๔๔ ล้านปี

๔.) **เทวดาในชั้นดุสิต** มีกำหนดอายุที่แน่นอนได้ ๔,๐๐๐ ปีทิพย์ เมื่อเปรียบเทียบกับปีของชั้นยามาแล้ว จะได้ ๘,๐๐๐ ปีทิพย์ และเมื่อเปรียบเทียบกับปีของชั้นดาวดิงส์แล้ว จะได้ ๑๖,๐๐๐ ปีทิพย์ และถ้านับปีของชั้นจาตุมหาราชิกาก็ได้ ๓๒,๐๐๐ ปีทิพย์ นับปีมนุษย์ได้ ๕๗๖ ล้านปี

๕.) **เทวดาในชั้นนิมมานรดี** มีกำหนดอายุโดยประมาณที่แน่นอนได้ ๘,๐๐๐ ปีทิพย์ เมื่อนับจำนวนปีของชั้นดุสิตแล้ว จะได้ ๑๖,๐๐๐ ปี เมื่อนับจำนวนปีของเทวดาชั้นยามาแล้ว ก็จะได้ ๓๒,๐๐๐ ปี เมื่อนับจำนวนปีของเทวดาชั้นดาวดิงส์ จะได้ ๖๔,๐๐๐ ปี และเมื่อนับจำนวนปีเทวดาชั้นจาตุมหาราชิกา ก็จะได้ ๑๒๘,๐๐๐ ปีทิพย์ นับปีมนุษย์ได้ ๒,๓๐๔ ล้านปี

๖.) **เทวดาในชั้นปรนิมมิตสวัตตี** มีกำหนดอายุโดยประมาณที่แน่นอนได้ ๑๖,๐๐๐ ปีทิพย์ ซึ่งเมื่อนับจำนวนปีเทวดาในชั้นนิมมานรดีแล้ว ก็จะได้ ๓๒,๐๐๐ ปีทิพย์ เมื่อนับตามจำนวนปีของชั้นดุสิต จะได้ ๖๔,๐๐๐ ปีทิพย์ เมื่อนับตามจำนวนปีของชั้นยามาแล้วจะ

ได้ ๑๒๘,๐๐๐ ปีทิพย์ เมื่อนับตามจำนวนปีของชั้นดาวดึงส์ จะได้ ๒๕๖,๐๐๐ ปีทิพย์ และเมื่อนับตามปีชั้นจาตุมหาราชิกาแล้ว จะได้ ๕๑๒,๐๐๐ ปีทิพย์ นับปีมนุษย์ได้ ๙,๒๑๖ ล้านปี ดังที่พระอนุรุธาจารย์ แสดงไว้ใน อภิธัมมัตถสังคหะ ว่า

| | | | | |
|---------------------------------------|------|---|------|---------------------------|
| ประมาณอายุของเทวดาชั้นดาวดึงส์ | เป็น | ๔ | เท่า | ของเทวดาชั้นจาตุมหาราชิกา |
| ประมาณอายุของเทวดาชั้นยามา | เป็น | ๔ | เท่า | ของเทวดาชั้นดาวดึงส์ |
| ประมาณอายุของเทวดาชั้นดุสิต | เป็น | ๔ | เท่า | ของเทวดาชั้นยามา |
| ประมาณอายุของเทวดาชั้นนิมมานรดี | เป็น | ๔ | เท่า | ของเทวดาชั้นดุสิต |
| ประมาณอายุของเทวดาชั้นปรนิมมิตรสวรรค์ | เป็น | ๔ | เท่า | ของเทวดาชั้นนิมมานรดี |

อายุของเทวดาในชั้นปรนิมมิตรสวรรค์ ซึ่งเป็นเทวดาชั้นสูงสุด เมื่อเปรียบเทียบกับจำนวนปีของมนุษย์ย่อมนับได้ ๙,๒๑๖ ล้านปี

สรุปอายุของเทวดาทั้ง ๖ ชั้น เทียบกับอายุของมนุษย์

| ชั้นของเทวดา | กำหนดอายุภูมิ | เทียบปีของมนุษย์ |
|--------------------|----------------|------------------|
| ๑. จาตุมหาราชิกา | 500 ปีทิพย์ | 9 ล้านปี |
| ๒. ดาวดึงส์ | 1,000 ปีทิพย์ | 36 ล้านปี |
| ๓. ยามา | 2,000 ปีทิพย์ | 144 ล้านปี |
| ๔. ดุสิตา | 4,000 ปีทิพย์ | 576 ล้านปี |
| ๕. นิมมานรดี | 8,000 ปีทิพย์ | 2,304 ล้านปี |
| ๖. ปรนิมมิตรสวรรค์ | 16,000 ปีทิพย์ | 9,216 ล้านปี |

๓. รูปาวจรปฏิสนธิ

รูปปฏิสนธิ เป็นการแสดงการเกิดของรูปพรหมบุคคลในรูปภูมิ ๑๖ ภูมิ คือ
 ปฐมฌานภูมิ ๓ เป็นที่อยู่พรหม ปาริสีชชา , บุโรหิตา , มหาพรหม
 ทุตติยานภูมิ ๓ เป็นที่อยู่พรหม ปริตตภา , อัปปมาณาภา , อามัสสรา
 ตตติยานภูมิ ๓ เป็นที่อยู่พรหม ปริตตสุภา , อัปปมานสุภา , สุภิกิณฑา
 จตุตถฌานภูมิ ๗ เป็นที่อยู่ของพรหม เวหัพผลา , สุทธาวาส ๕ และอัสัญญัสตตา

ในอภิธรรมมัตถสังคหะ แสดงไว้โดยลำดับดังนี้

ปฐมฌานวิปากจิต ย่อมเกิดในปฐมฌานภูมิ โดยความเป็นปฏิสนธิจิต ภาวังคจิต และจตุตถจิต

หมายความว่า ปฐมฌานวิปากจิต เป็นผลของรูปาวจรปฐมฌานกุศลจิต ทำกิจเป็นปฏิสนธิ ภาวังค และจตุตถ ในปฐมฌานภูมิ ๓ ให้เกิดเป็นพรหมปาริสีชชา พรหมบุโรหิตา และมหาพรหม ตามอำนาจของปฐมฌานอย่างอ่อน อย่างกลาง และอย่างสูง ที่เรียกว่า หีนฌาน มัชฌิมฌาน และปณีตฌาน

ทุตติยานวิปากจิต และตตติยานวิปากจิต ย่อมเกิดในทุตติยานภูมิโดยความเป็นปฏิสนธิ ภาวังคจิต และจตุตถจิต

หมายความว่า ทุตติยานวิปากจิต เป็นผลของรูปาวจรทุตติยานกุศลจิต และตตติยานวิปากจิต เป็นผลของตตติยานกุศลจิต ทั้ง ๒ นี้ทำกิจปฏิสนธิ ภาวังค และจตุตถ ในทุตติยานภูมิ ๓ ด้วยกัน ให้เกิดเป็นปริตตภาพรหม อัปปมาณาพรหม และอามัสสราพรหม ด้วยอำนาจของ หีนฌาน มัชฌิมฌาน และปณีตฌาน

การที่ทุตติยานวิปาก กับตตติยานวิปาก ปฏิสนธิในทุตติยานภูมิเช่นเดียวกัน เพราะทุตติยานกุศล กับ ตตติยานกุศลของมณฑบุคคล คือ บุคคลผู้รู้ซ้า แมตตติยานจะเป็นฌานที่สูงกว่าทุตติยานกุศลก็จริง เมื่อว่าด้วยอำนาจการเกิดในรูปภูมิแล้ว อำนาจตตติยานกุศลนี้ยังมีกำลังไม่พอที่จะนำไปในตตติยานภูมิได้ ทั้งนี้เพราะตตติยานที่ก้าวล่วงวิจารณ์ได้นี้ ก็ไม่มีอะไรเป็นพิเศษกว่าการที่ก้าวล่วงวิตกได้อย่างเดียว แต่ที่จำแนกออกไปว่าฌานที่ก้าวล่วงวิตกอย่างเดียว ชื่อว่า ทุตติยาน และ ฌานที่ก้าวล่วงวิจารณ์อย่างเดียว ชื่อว่า ตตติยานนั้น จำแนก

ออกไปตามความสามารถของมันบุคคลเท่านั้น ถ้าเป็นติกขบุคคล คือ ผู้รู้เร็วแล้ว ย่อมก้าวล่วงทั้งวิตกและวิจารณ์คราวเดียวกัน

จตุตถฌานวิบากจิต ย่อมเกิดในตติยฌานภูมิ โดยความเป็นปฏิสนธิ ภาวังค์ และจตุ

หมายความว่า จตุตถฌานวิบากจิต ซึ่งเป็นผลของรูปาวจรจตุตถฌานกุศล ปฏิสนธิ ภาวังค์ และจตุ ได้ในตติยฌานภูมิ โดยความเกิดเป็นปริตตสุภาพรหม อัมปมาณสุภาพรหม และสุภิกขินหาพรหม ตามอำนาจของจตุตถฌานกุศลที่เป็นหีนฌาน มัชฌิมฌาน และปณีตฌาน ตามสมควร

ปัญจฌานวิบากจิต ย่อมเกิดในจตุตถฌานภูมิโดยความเป็นปฏิสนธิ ภาวังค์ และจตุ

หมายความว่า ปัญจฌานวิบากจิต ซึ่งเป็นผลของรูปาวจรปัญจฌานกุศลจิต ทำกิจ ปฏิสนธิ ภาวังค์ และจตุ ได้ในจตุตถฌานภูมิ คือ เวทปผลาภูมิ ให้เกิดเป็นเวทปผลาพรหม เสวยผลอันไพบูรณ์ จากรูปาวจรปัญจฌานกุศลนั้น ปัญจฌานกุศลนี้ไม่มีความแตกต่างกัน โดยเป็นหีนฌาน มัชฌิมฌาน และปณีตฌาน แต่ต่างกันด้วยอำนาจความเป็นไปพร้อมกับ เจตนาวิราคะหรือไม่เท่านั้น และในเจตนาวิราคะก็ยังมี ความต่างกันระหว่างสัญญาวิราคะ กับรูปวิราคะอีกด้วย

รูปธรรมอย่างเดียวกันนั้นเป็น**ปฏิสนธิของอสังขญัตตพรหมทั้งหลายในปวัตติกาลที่ ต่อจากปฏิสนธิขณะรูปอย่างเดียวกันนั้นที่เกิดอยู่ และจตุติขณะรูปอย่างเดียวกันที่ดับลง เช่นเดียวกัน**

หมายความว่า ปฏิสนธิรูปอย่างเดียวกัน ซึ่งเป็นผลของรูปาวจรปัญจฌานที่กล่าวด้วย สัญญาวิราคะภาวนานั้น ครั้นเมื่อตายลงย่อมทำให้เกิดเป็นอสังขญัตตพรหมในอสังขญัตตภูมิ โดยมีปฏิสนธิด้วยกลุ่มกรรมชรูปที่เป็นชีวิตนวกกาลาประเภทเดียว ไม่มีกรรมชรูปกลุ่มอื่นเกิด ด้วย และเมื่อปฏิสนธิกรรมชรูปปรากฏแล้ว ก็จะเป็นไปในปวัตติกาลสืบต่อไป จนถึงจุติกาล ซึ่งจะมีแต่ชีวิตนวกกาลาและอตุชลาป ๒ ประเภทนี้เท่านั้น นามธรรม คือ จิตและเจตสิก ซึ่ง หมายถึง สัญญานี้จะไม่มีปรากฏด้วยเลย

อสังขญัตตพรหมนี้ ย่อมอยู่ในอิริยาบถอย่างใดอย่างหนึ่งใน ๓ อย่างนี้คือ อิริยาบถ นั่งพวกหนึ่ง อิริยาบถนอนพวกหนึ่ง และอิริยาบถยืนพวกหนึ่ง ถ้าตายจากกามสुकติภูมิใน อิริยาบถใด ก็จะมีปฏิสนธิในอสังขญัตตภูมิในอิริยาบถนั้น ตลอดไปจนครบอายุของอสังขญัตต

พรหม คือ ๕๐๐ มหากัป และเมื่อครบอายุขัยแล้วจึงจุติ เมื่อจุติแล้วก็ต้องปฏิสนธิใหม่ใน
กามสุคติภูมิ ภูมิใดภูมิหนึ่งอีก แล้วแต่อดีตกุศลกรรมของตน

อสังขญัตตพรหมนี้ จัดเข้าอยู่ในจำพวกโอปปาติกกำเนิด ฉะนั้นให้ขณะจุติกาล
กรรมชรูปก็ดับลงโดยไม่มีอะไรเหลือให้ปรากฏ เช่นเดียวกับพรหมทั้งหลาย

การปฏิสนธิของอสังขญัตตพรหม ชื่อว่าเป็น **สุคติเหตุกปฏิสนธิ** เพราะเป็นสุคติภูมิที่
มีแต่รูปธรรมเกิดได้อย่างเดียว ไม่มีนามธรรม คือ จิตเจตสิกเกิดด้วย จึงไม่ประกอบด้วยเหตุ
อสังขพรหมนี้จึงชื่อว่า **สุคติเหตุกปฏิสนธิบุคคล** หรือ **สุคติเหตุกบุคคล** แต่ไม่เหมือนกับ
กามสุคติเหตุกบุคคล ดังกล่าวแล้ว รวมปฏิสนธิทั้ง ๖ ประเภทนี้ คือ **รูปาวจรวิปากจิต ๕,**
ปฏิสนธิกรรมชรูป ๑, ชื่อว่า รูปาวจรปฏิสนธิ

๓.๑. อายุโดยประมาณของรูปบุคคล

ในอภิธรรมัตถสังคหะ แสดงอายุขัยของรูปพรหมบุคคลไว้ ๕ ประเภท คือ

๑.) รูปพรหมบุคคลที่อยู่ในปฐมฉานภูมิ ๓

- ๑ ใน ๓ ของวิวัฏฏฐายีอสงไขยกัป เป็นประมาณอายุของ พรหมปารีสัชชา
- ๑ ใน ๒ ของวิวัฏฏฐายีอสงไขยกัป เป็นประมาณอายุของ พรหมบุโรหิตา
- ๑ วิวัฏฏฐายีอสงไขยกัป เป็นประมาณอายุของ มหาพรหม

หมายความว่า ในปฐมฉานภูมิทั้ง ๓ นี้ เมื่อโลกถึงคราวต้องพินาศลงโดยถูก
ทำลายด้วยไฟ ด้วยน้ำ และด้วยลมก็ดี ปฐมฉานภูมิทั้ง ๓ นี้ ย่อมถูกทำลายลงไปด้วยเสมอ
ด้วยเหตุนี้บรรดาพรหมที่อยู่ในปฐมฉานภูมิทั้ง ๓ จึงไม่มีโอกาสมีชีวิตอยู่ได้ตลอดมหากัป
ฉะนั้นคำว่า อสงไขยกัป ในที่นี้มุ่งหมายเอาเฉพาะ **วิวัฏฏฐายีอสงไขยกัป** คือ กัปที่จักรวาลที่ตั้งขึ้น
ได้เรียบร้อยแล้วตามเดิมทั่วแสนโกฏิจักรวาล ส่วนหนึ่งในจำนวน ๔ ส่วนของหนึ่งมหากัป ก็
หมายถึง หนึ่งวิวัฏฏฐายีอสงไขยกัป ฉะนั้นคำว่ากัปของปฐมฉานภูมินี้ จึงมุ่งหมายเอาเพียง
วิวัฏฏฐายีอสงไขยกัป เท่านั้น

๒.) **รูปพรหมบุคคลที่อยู่ในทุติยฉานาญมิ ๓** มีประมาณอายุดังนี้

| | | |
|----------|-------------------|--------------|
| ๒ มหากัป | เป็นประมาณอายุของ | ปริตตภาพพรหม |
| ๔ มหากัป | ” | ” |
| ๘ มหากัป | ” | ” |
| | | อาภัสสราพรหม |

สำหรับกัปที่นับเป็นอายุขัยของทุติยฉานาพรหมขึ้นไป จนถึงอกนิฏฐาพรหมใน
 สุธาวาสภุมินั้น มุ่งหมายเอามหากัปที่เป็นทั้ง ๔ ส่วนของอสงไขยกัปทั้งหมด ทั้งนี้เพราะการ
 ถูกทำลายของทุติยฉานาญมิ และตติยฉานาญมิทั้งสองนี้ มิได้ถูกทำลายลงทุกครั้งในโลกพินาศ
 เหมือนกับปฐมฉานาญมิ

ทุติยฉานาญมิ ๓ นี้ ใน ๘ มหากัปจึงถูกทำลายครั้งหนึ่ง ยิ่งในตติยฉานาญมิ ๓ ด้วย
 แล้ว ๖๔ มหากัปจึงถูกทำลายครั้งหนึ่ง ฉะนั้นการนับกัปแห่งอายุขัยของรูปพรหมบุคคลในทุติย
 ฉานาญมิ และตติยฉานาญมิจึงมุ่งหมายเอา **“มหากัป”**

๓.) **รูปพรหมบุคคลที่อยู่ในตติยฉานาญมิ ๓** มีอายุดังนี้

| | | |
|-----------|-------------------|----------------|
| ๑๖ มหากัป | เป็นประมาณอายุของ | ปริตตสุภาพพรหม |
| ๓๒ มหากัป | ” | ” |
| ๖๔ มหากัป | ” | ” |
| | | สุภิกิณหาพรหม |

การกำหนดนับอายุของรูปพรหมบุคคลที่แสดงแล้วข้างต้น ตั้งแต่ปฐมฉานาญมิจนถึง
 ตติยฉานาญมินี้ เป็นการกำหนดอายุขัยไว้โดยส่วนมากเท่านั้น มิใช่ว่าบรรดาพรหมเหล่านั้น จะ
 อยู่จนครบอายุขัยของตนก็หาไม่ การตายของรูปพรหมบุคคลเหล่านี้ ย่อม**ตายลงเพราะสิ้น
 กรรมก็มี ตายลงเพราะอุบัติเหตุก็มี** เช่น ในเวลาที่โลกใกล้จะถูกทำลาย แม้อายุของพรหมจะมี
 กำลัง ดังที่ได้กล่าวแล้วก็ตาม ย่อมจะอยู่ไปไม่ครบอายุขัยตามกำหนดนั้น คือ จะต้องตาย
 ก่อนที่โลกจะถูกทำลายลงด้วยไฟ น้ำ หรือ ลม ตามสมควรแก่ภูมิที่จะถูกทำลายนั้น ๆ

๔.) **รูปพรหมบุคคลที่อยู่ในจตุตถฉานาญมิ** (เว้นสุทธาวาสภุมินิ ๕) มีอายุ

๕๐๐ มหากัป เป็นประมาณอายุของเวฬุภาพพรหม และอัสถัญญัตตพรหม

อายุของเวทูปผลาพรหม และอสังกัญญัตตพรหมทั้งสองนี้มีอายุ ๕๐๐ มหากัป โดยแน่นอน เพราะในจตุตถฌานภูมินี้ พ้นจากอำนาจการทำลายของโลก ไม่ว่าโลกจะถูกทำลายด้วยไฟ ด้วยน้ำ หรือ ด้วยลมก็ดี ไม่มีอำนาจใด ๆ ทำลายถึงขั้นนี้ ฉะนั้นพรหมเหล่านี้จึงเป็นผู้ส่วยผลอันไพบุลย์ย่อมมีอายุชั้ยตั้งอยู่จนครบกำหนด การตายของพรหมเหล่านี้จึงมีแต่การตาย **โดยกัมมัชยมรณะ** คือ การตายเพราะสิ้นกรรมประเภทเดียว

๕.) **รูปพรหมอนาคามีที่อยู่ในสุทธาวาสภูมิ ๕** มีอายุดังนี้

- ๑,๐๐๐ มหากัป เป็นประมาณอายุของ อวิหาพรหม
- ๒,๐๐๐ มหากัป เป็นประมาณอายุของ อตปปาพรหม
- ๔,๐๐๐ มหากัป เป็นประมาณอายุของ สุทัสสาพรหม
- ๘,๐๐๐ มหากัป เป็นประมาณอายุของ สุทัสสีพรหม
- ๑๖,๐๐๐ มหากัป เป็นประมาณอายุของ อกนิฐฐพรหม

สุทธาวาสภูมินี้ เป็นภูมิบริสุทธิ์ อันเป็นที่อยู่ของพรหมอนาคามี รูปพรหมบุคคลในภูมินี้ จึงเป็นที่แน่นอนว่า จะได้สำเร็จเป็นพระอรหันต์อย่างแน่นอน แม้มิได้ชวนชวายในการปฏิบัติก็จะสำเร็จได้ในอกนิฐฐภูมิ อายุชั้ยของสุทธาวาสพรหมที่กำหนดไว้นี้ เป็นการกำหนดไว้โดยมากที่สุดเท่านั้น พระอนาคามีบางพวกที่ปฏิสนธิในพรหมภูมิแล้ว บรรลุอรหัตผลจะปรินิพพานในกึ่งแรกแห่งอายุชั้ยของภูมินั้น ก็เรียกพระอนาคามีประเภทนี้ว่า **อนตรปรินิพพายี** ซึ่งมีมาในวิสุทธิมรรคมหาฎีกา เป็นต้น ฉะนั้นสุทธาวาสพรหมที่สำเร็จเป็นพระอรหันต์ อาจปรินิพพานในกึ่งแรก หรือกึ่งหลังแห่งอายุชั้ยของภูมินั้น ๆ ก็ได้ **สรุปแล้วการนับจำนวนอายุชั้ยของรูปาวจรพรหมทั้งหลายถือเอาเกณฑ์จำนวนที่ครบถ้วน** ตามความจริงแล้วมีรูปพรหมหลายพวกที่มีได้ตั้งอยู่จนครบอายุชั้ย ย่อมมียิงและหย่อนไปบ้าง แต่ไม่นับเอามาแสดง ดังอรรถกถาจารย์กล่าวว่า จำนวนที่หย่อนไปบ้าง หรือยิงไปบ้างนั้น ไม่ควรนับแสดงให้ปรากฏ

๔. อรูปาวจรปฏิสนธิ

อรูปาวจรปฏิสนธิ หรือ อรูปปฏิสนธิเป็นการแสดงการเกิดของอรูปพรหมบุคคลในอรูปภูมิ ๔ ดังอภิมมัตถสังคหะ แสดงไว้ดังนี้ คือ

ปฐมอรูปวิปากจิต เป็นต้น ย่อมเกิดในปฐมอรูปภูมิ เป็นต้น ตามลำดับโดยความเป็นปฏิสนธิ ภาวังค์ และจติ อรูปวิปากจิตทั้ง ๔ ชื่อว่า อรูปาวจรปฏิสนธิ

หมายความว่า ในการเจริญอรูปกัมมัฏฐานนั้น มีอยู่ด้วยกัน ๔ ลำดับ คือ ผู้ที่ได้รูปบัญญัติสมาทานแล้ว เมื่อปรารถนาจะเจริญสมาทานให้ยิ่งขึ้นไป ต้องเจริญในอรูปกัมมัฏฐาน ซึ่งมี อากาสาณัญญาตนภูตเป็นปฐมอรูปสมาทาน, วิญญาณัญญาตนภูตเป็นเหตุอรูปสมาทาน, อากิญจัญญาตนภูตเป็นตติยอรูปสมาทาน และเนวสัญญานาสัญญาตนภูตเป็นจตุตถอรูปสมาทานหรือสมาทานภูตเหล่านี้ ย่อมให้ผลเป็นอรูปสมาทานวิปากตามลำดับ และอรูปสมาทานวิปากเหล่านี้ ย่อมมีหน้าที่เป็นปฏิสนธิ ภาวังค์ และจติ ฉะนั้นเมื่อขยายความตามบาลีดังกล่าวแล้ว ได้ความหมายดังนี้ คือ

๑. อากาสาณัญญาตนวิปากจิต ๑ ดวง เป็นปฏิสนธิ ภาวังค์ จติ ของ

อากาสาณัญญาตนพรหม

๒. วิญญาณัญญาตนวิปากจิต ๑ ดวง เป็น ปฏิสนธิ ภาวังค์ จติ ของ

วิญญาณัญญาตนพรหม

๓. อากิญจัญญาตนวิปากจิต ๑ ดวง เป็น ปฏิสนธิ ภาวังค์ จติ ของ

อากิญจัญญาต

นพรหม

๔. เนวสัญญานาสัญญาตนวิปากจิต ๑ ดวงเป็นปฏิสนธิ ภาวังค์ จติของ

เนวสัญญานาสัญญาตนพรหม

อรูปาวจรวิปากจิตทั้ง ๔ นี้ชื่อว่า **อรูปาวจรปฏิสนธิ**

๔.๑. ประมาณอายุของอรุบุบุคคล

อายุขัยของอรุบุพรหมบุคคล แสดงการกำหนดไว้ดังนี้คือ

๒๐,๐๐๐ มหากัป เป็นประมาณอายุของพรหมที่เกิดใน อากาสาัญญาตนภูมิ

๔๐,๐๐๐ มหากัป เป็นประมาณอายุของพรหมที่เกิดใน วิญญาณัญญาตนภูมิ

๖๐,๐๐๐ มหากัป เป็นประมาณอายุของพรหมที่เกิดใน อากิญจัญญาตนภูมิ

๘๔,๐๐๐ มหากัป เป็นประมาณอายุของพรหมที่เกิดใน เนวลัญญานาถัญญาตนภูมิ

ปฏิสนธิจิต ภาวังคจิต และจตุตติจิต เป็นจิตประเภทเดียวกันและอารมณ์ของปฏิสนธิจิต ภาวังคจิต และจตุตติจิต ก็เป็นอารมณ์อย่างเดียวกัน

เพื่อความเข้าใจเรื่องการปฏิสนธิทั้ง ๔ ภูมิ ดูตารางประกอบหน้าถัดไป

ตารางแสดงการปฏิสนธิ ตามภูมิ (ภาพที่เกิด)

| กรรม | วิบาก/กัมมชรูปที่ปฏิสนธิ | กาลที่ให้ผล | ภูมิที่รับผล | |
|------------------------------------|---|---|-----------------|---------------|
| ๑. อกุศลกรรม ๑๑ (เว้นอุทัจจจิต) | อูเบกขาสันตீรณอกุศลวิบาก | ปฏิสนธิกาล | อบายภูมิ ๔ | |
| | | ปวัตติกาล | กามภูมิ ๑๑ | |
| | อกุศลวิบากจิต ๗ | ปฏิสนธิกาล | รูปภูมิ ๑๕ | |
| | | ปวัตติกาล | กามภูมิ ๑๑ | |
| อุทัจจจิต ๑ | อกุศลวิบากจิต ๗ | ปฏิสนธิกาล | กามภูมิ ๑๑ | |
| | | ปวัตติกาล | รูปภูมิ ๑๕ | |
| ๒. มหากุศลกรรม ๘ | มหาวิบากจิต ๘ | ปฏิสนธิกาล | กามสุคติภูมิ ๗ | |
| | | ปวัตติกาล | กามสุคติภูมิ ๒* | |
| | อูเบกขาสันตี่รณอกุศลวิบาก | ปฏิสนธิกาล | กามภูมิ ๑๑ | |
| | | ปวัตติกาล | รูปภูมิ ๑๕ | |
| ๓. รูปาวจรกุศลกรรม ๕ | รูปาวจรวิบาก ๕ (ปฏิสนธิ) (ภวังค์ จุตติ) | ปฏิสนธิกาล | รูปภูมิ ๑๕ | |
| | | ปวัตติกาล | รูปภูมิ ๑๕ | |
| | รูปาวจรปัญจมมานกุศล ที่เป็นสัญญาวิราดภาวณา | ชีวิตนวกกาลป (ปฏิสนธิ) (ภวังค์ จุตติ) | ปฏิสนธิกาล | อัสัญญัตตภูมิ |
| | | | ปวัตติกาล | อัสัญญัตตภูมิ |
| ๔. อรูปาวจรกุศลกรรม ๔ | อรูปาวจรวิบาก ๔ (ปฏิสนธิ) (ภวังค์ จุตติ) | ปฏิสนธิกาล | อรูปภูมิ ๔ | |
| | | ปวัตติกาล | อรูปภูมิ ๔ | |
| หมายเหตุ :- | ปฏิสนธิกาล | คือ เวลาที่ไปเกิดในภูมิใหม่ | | |
| | ปวัตติกาล | คือ เวลาหลังเกิดแล้ว ให้ได้เห็น ได้ยิน ได้กลิ่น ลิ้มรส สัมผัส เป็นต้น ที่ดี (อเหตุกกุศลวิบากจิตเกิด) หรือไม่ดี (อกุศลวิบากจิตเกิด) | | |
| | กามสุคติภูมิ ๒ | คือ มนุษย์ที่บกพร่องทางร่างกายและจิตใจ ๑๐ ประเภท และเทวดาชั้น ต่ำพวกวินิบาต และ เวมานิกเปรตบางพวก | | |

๒. การจำแนกชื่อเรียกการเกิดในลักษณะต่าง ๆ

- ๒.๑. **ภพ ๓** หมายถึง ๑.) กามภพ ๒.) รูปภพ ๓.) อรูปภพ
 หรือ ๑.) สัตถุภพ ๒.) อสัตถุภพ ๓.) เหนวสัตถุภพ
 หรือ ๑.) บัญจโวการภพ ๒.) เอกโวการภพ ๓.) จตุโวการภพ

คำว่า **“ภพ”** แปลว่า **ความมี ความเป็น** ในที่นี้หมายถึง สถานที่อาศัยเกิดของสัตว์ แบ่งเป็น ๓ หมวด ๆ ละ ๓ ดังกล่าวข้างต้น คือ

จำแนกโดยภพ

- ๑.) **กามภพ** หมายถึง ที่อยู่ของสัตว์ผู้เกิดแล้ว อาศัยกินอยู่ใช้สอยกามวัตถุที่หาใคร่ น่ายินดีของกามกิเลส มีความคิดนี้กวนเวียนแต่เรื่องของกามคุณโดยมาก
- ๒.) **รูปภพ** คือ ที่อยู่ของพวกอรุปรพรม เป็นผู้มึรูปฌานเป็นอารมณ์ เป็นอยู่ด้วยรูปฌาน มีฌานเป็นอาหาร
- ๓.) **อรูปภพ** คือ ที่อยู่ของพวกอรุปรพรม เป็นผู้มึอรูปฌานเป็นอารมณ์ เป็นอยู่ด้วยอรูปฌาน มีอรูปฌานเป็นอาหาร

จำแนกโดยสัญญา

- ๑.) **สัตถุภพ** คือ ที่เกิดของสัตว์ที่มีสัญญา มีจิต อาศัยจิตเป็นอยู่ทั้งหมด คือ พวก กามภพ รูปภพ (เว้นอสัตถุภพพรหม) พวกอรุปรพรม (เว้นเหนวสัตถุภพนาสัตถุภพพรหม)
- ๒.) **อสัตถุภพ** คือ ที่เกิดของพวกอสัตถุภพพรหม ไม่มีสัญญา ไม่มีจิต
- ๓.) **เหนวสัตถุภพนาสัตถุภพ** คือ ที่เกิดของพวกอรุปรพรมเหนวสัตถุภพนาสัตถุภพซึ่งมีสัญญาละเอียดมากจนดูเหมือนว่าจะไม่มีสัญญา

จำแนกโดยชั้น (โวการ แปลว่า ชั้น)

- ๑.) **บัญญัติโวการภพ** คือ ที่อยู่ของสัตว์ที่มีชั้น ๕ (รูป เวทนา สัญญา สังขาร วิญญาณ) ได้แก่ พวกอบายสัตว์ มนุษย์ เทวดา และรูปพรหม (เว้นอสัตถุภพพรหม)
- ๒.) **เอกโวการภพ** คือ ที่อยู่ของสัตว์ที่มีชั้น ๑ คือ พวกอสัตถุภพพรหม

๓.) จตุโวการภาพ คือ ที่อยู่ของสัตว์ที่มีชั้น ๔ คือ พวกอรุรูปพรหม

๒.๒.) **กำเนิด ๔** โยนิ แปลว่า กำเนิด มี ๔ คือ

๑. กำเนิดในไข่ (อันทชชะ)
๒. กำเนิดในครรภ์ (ชลาพูชะ)
๓. กำเนิดในเหงื่อไคลหมักหมม (สังเสทชะ)
๔. กำเนิดแบบเกิดแล้วโตทันที (โอปปาติกะ)

๒.๓.) **คติ ๕** หมายถึง ทางไป ภูมิเป็นที่ไปเกิด มี ๕ คือ

๑. นรก ๒. สัตว์ดิรัจฉาน ๓. เปรต (รวมอสุรกายด้วย) ๔. มนุษย์
๕. เทพ คือ ตั้งแต่ชั้นจาตุมหาราชิกา ถึง เหนวสัญญานาสัญญาตนภูมิ
นั่นก็คือ ทั้งเทวดา รูปพรหม และอรุรูปพรหม จัดเป็นเทวดาทั้งหมด)

๒.๔.) **วิญญาณฐิติ ๗** คือ ภูมิเป็นที่ตั้งของวิญญาณ มี ๗ อย่าง ได้แก่

๑. สัตว์เหล่าหนึ่งมีกายต่างกัน มีสัญญาต่างกัน เช่น มนุษย์ เทพบางเหล่า
๒. สัตว์เหล่าหนึ่งมีกายต่างกัน มีสัญญาอย่างเดียวกัน เช่น พรหมผู้กำเนิดในภูมิ
ปฐมฌาน (พรหมปาริฉัฏฐา พรหมบุโรหิตา และมหาพรหม)
๓. สัตว์เหล่าหนึ่งมีกายอย่างเดียวกัน มีสัญญาต่างกัน เช่น พวกอากาสสราพรหม
๔. สัตว์เหล่าหนึ่งมีกายอย่างเดียวกัน มีสัญญาอย่างเดียวกัน เช่น สุภิกิณหพรหม
๕. สัตว์เหล่าหนึ่ง ผู้เข้าถึงชั้นอากาศานัญญาตนะ
๖. สัตว์เหล่าหนึ่ง ผู้เข้าถึงชั้นวิญญาณัญญาตนะ
๗. สัตว์เหล่าหนึ่ง ผู้เข้าถึงชั้นอากิญจัญญาตนะ
อายตนะ ๒ คือ อสัญญีสัตตตายตนะ (พวกพรหมที่มีแต่รูปไม่มีจิต จึงไม่มี
สัญญา) และเหนวสัญญานาสัญญาตนะ

อายตนะ ในที่นี้แปลว่า **ที่อยู่อาศัย**ของพรหม ๒ จำพวกนั้น **ที่ไม่จัดเป็นวิญญาณฐิติ** เพราะ
อสัญญีพรหม เป็นรูปพรหมที่ไม่มีสัญญาเจตสิก เป็นต้น กับพวกอรุรูปพรหมที่มีสัญญาละเอียด
มากคล้ายกับว่าจะไม่มีสัญญา ทำให้วิญญาณกับจิตเจตสิกเกิดไม่ได้

¹ ที.มหา.อ.มหานิทานสูตร (ไทย) 13/223

๒.๕.) **สัตตาวาส ๗** คือ ภาพเป็นที่อยู่ของสัตว์ มี ๗ อย่าง เหมือนกับวิญญานจิตติ ๗ ต่างกันตรงที่เพิ่มข้อ ๕ เข้ามา เป็น สัตว์เหล่าหนึ่งไม่มีสัญญา ไม่มีการเสวยเวทนา เช่น พวกเทพผู้เป็นอสังขญีสัตว์ (อสังขญพรหม) เลื่อนข้อ ๕, ๖, ๗ ออกไปเป็นข้อ ๖, ๗, ๘ แล้วเพิ่มข้อ ๙ คือ สัตว์เหล่าหนึ่ง ผู้เข้าถึงแนวสัญญานาสัญญาตนะ

๓. วิธีการปฏิสนธิ (เกิด) ของสัตว์

การก้าวลงสู่ครรภ์หรือการปฏิสนธินี้พระผู้มีพระภาคเจ้า ตรัสไว้ในมหาตณหาสังขยสูตร¹ ว่า "คูกริกษุทั้งหลาย เพราะความประชุมพร้อมแห่งปัจจัย ๓ ประการ ความเกิดแห่งทารก จึงมีในสัตว์โลกนี้ มารดาบิดาอยู่ร่วมกัน แต่มารดายังไม่ีระคู และสัตว์ที่จะมาเกิด (ปฏิสนธิจิตบ้าง กายไปเกิด-มาเกิด ที่เป็นทิพย์บ้างตามโอกาส) ยังไม่ปรากฏ ความเกิดแห่งทารกก็ยังไม่มาก่อน

ในสัตว์โลกนี้ มารดาบิดาอยู่ร่วมกัน มารดามีระคู แต่สัตว์ที่จะมาเกิดยังไม่ปรากฏ ความเกิดแห่งทารกก็ยังไม่มาก่อน

คูกริกษุทั้งหลาย เมื่อใดมารดาบิดาอยู่ร่วมกันด้วย มารดามีระคูด้วย ทารกที่จะมาเกิดก็ปรากฏด้วย เพราะความประชุมพร้อมแห่งปัจจัย ๓ ประการอย่างนี้ ความเกิดแห่งทารก จึงมี

คูกริกษุทั้งหลาย มารดาข่มรักษาทารกนั้นด้วยท้องเก้าเดือนบ้าง สิบเดือนบ้าง เมื่อล่วงไปเก้าเดือน หรือสิบเดือน มารดาก็คลอดทารกผู้เป็นภาระหนักนั้น ด้วยความเสียดชีวิตมาก และเลี้ยงทารกผู้เป็นภาระหนักนั้นซึ่งเกิดแล้ว ด้วยโลหิต (น้ำนม) ของตนด้วยความเสียดชีวิตมาก”

การเกิดของสัตว์โลก โดยเฉพาะมนุษย์จะเห็นได้ว่า สาเหตุหลักนั้นได้แก่ **คันธ์พฬสัตว์** (ภาษาทางนักษปฏิบัติธรรมเรียกกันว่า กายไปเกิด-มาเกิดหรือกายทิพย์ที่จะมาปฏิสนธิในครรภ์) ถ้าไม่มีคันธ์พฬสัตว์ การตั้งครรภ์ (แบบอณทชชะและชลาพุชะ) ก็มีไม่ได้เลย หรือแม้แต่การเกิด

¹ ม.ม. มหาตณหาสังขยสูตร 19/185

ด้วยกำเนิดที่เหลืออีก ๒ ประเภทก็เหมือนกัน ถ้าไม่มีคัมภีร์พัสตร์มาปฏิสนธิก็เกิดไม่ได้เหมือนกัน ซึ่งจะกล่าวต่อไปข้างหน้า สาเหตุรองลงมาคือ ตัวมารดาจะต้องเป็นหญิงมีระดู (ไข่สุก) และสาเหตุสุดท้าย คือ ต้องอาศัยเชื้อจากบิดา การประชุมพร้อมแห่งองค์ประกอบ ๓ ประการ โดยมากย่อมมีแก่สัตว์ที่เกิดแบบอันตชะและชลาพูชะ เช่น นก เป็ด ไก่ คน เป็นต้น มีบ้างอาศัยองค์ประกอบ ๒ ประการ ไม่ต้องอาศัยเชื้อของบิดา เช่น พระเจ้ากุธราช และสุวรรณสาม เป็นต้น ก็เกิดได้

ส่วนการเกิดแบบสังเสทชะและโอปปาติกะ มีเพียงคัมภีร์พัสตร์มาเกิดเท่านั้นที่ได้ คือ วิญญาณไปปฏิสนธิ ณ ที่ใด ก็สามารถเกิดได้ทันที ดังเช่น การเกิดในดอกบัวของไปกขรชาติยะ พรหมมณี¹ การเกิดที่โคนต้นมะม่วงเป็นเด็กหญิงทันทีของนางอัมพาลี และการเกิดของเทวดา และสัตว์นรก เป็นต้น

อธิบายปฏิสนธิภาคปฏิบัติ² : วิญญาณในเชิงข้ามชาติ ก็คือ ปฏิสนธิวิญญาณ กล่าวคือ อวิชชาทำให้เกิดสังขารในฝ่ายบุญ อาศัยกายในฝ่ายบุญไปเกิด หรือ บำปที่อาศัยกายที่เป็นบาป เรียกว่า อปบุญญาภิสังขารไปเกิด การไปเกิดนั้น ตรงจุดเริ่มต้นของทุกชีวิต เขาเรียกว่า ปฏิสนธิวิญญาณ จะขอยกตัวอย่างกายนมนุษย์ก่อน

การที่ไปเกิด-มาเกิดเป็นมนุษย์ได้ก็ด้วยอำนาจของบุญ คือ มีกายทิพย์ที่แสวงหาที่เกิด มาเข้าทางช่องจมูกขวาหรือซ้ายของบิดา จนเคลื่อนเข้าไปปลายช่องจมูกซ้ายหรือขวาของมารดา เมื่อพอไปหยุดอยู่ที่ศูนย์กลางกายของมารดา พอไปหยุดอยู่ตรงนี้ชั่วขณะที่สุดเริ่มต้น ก็คือ จะเป็นปฏิสนธิวิญญาณ ที่จะกลายเป็นจุดเล็ก ๆ ใส ๆ ลักษณะจุดเริ่มต้น ตรงนี้จะมีลักษณะเหมือนดวงเล็ก ๆ ใส ๆ เหมือนกับน้ำมันงา ที่เกาะอยู่ปลายขนเนื้อทราย ที่บุรุษมีกำลังสลัดเสียด ๗ ครั้ง ตรงนั้นเขาเรียกว่าเป็น ปฏิสนธิวิญญาณ พร้อมทั้งจะไปปฏิสนธิแล้ว ก็คือ กายที่ไปเกิด-มาเกิด พร้อมทั้งจะเกิดปฏิสนธิ คือ เข้าไปรวมกับธาตุหยาดนั่นเอง

พระอรรถกถาจารย์กล่าวไว้เหมือนกันว่า “ปฐมจิตอันใดเกิดขึ้นแล้วในท้องแห่งมารดา ท่านพระอุบาลีเถระกล่าว เพื่อแสดงอรรถภาพอันละเอียดที่สุด ด้วยอำนาจแห่งเหล่า

¹ ที.สี.อ.อัมพวิสูตร (ไทย) 11/543

² หมายถึง การไปสู่อุบัติเห็นด้วยญาณทัสสนะตามวิธีการเจริญภาวนาเพื่อให้เข้าถึงพระธรรมกาย ของพระมงคลเทพมุนี (สด จนฺทสโร)

สัตว์ผู้นอนในครรภ์ ปฏิสนธิจิต ชื่อ จิตดวงแรก หรือ วิญญาณดวงแรกที่ผุดขึ้น ในท้องมารดา นั้นแหละ เป็นอันท่านแสดงปฏิสนธิของสัตว์ผู้มีขั้น ๕ แม้ทั้งสิ้น เพราะเหตุนี้ร่างกายมนุษย์ อันเป็นที่แรกที่สุดนี้ จึงประกอบด้วย ๑. จิตดวงแรกนั้น ๒. อรูปขั้น ๓ คือ เวทนา สัญญา และสังขาร ที่เกี่ยวเกาะด้วยจิตนั้น ๓. กลลรูปที่เกิดพร้อมกับจิตนั้น”

และกล่าวขยายความกลลรูปที่มากับปฏิสนธิวิญญาณว่า

“ปฏิสนธิวิญญาณนี้ นั้น มีกำหนดรูปร่างอย่างต่อไปนี้ เมื่อเกิดขึ้นย่อมเกิดขึ้นเป็นธรรมชาติ ได้การนับว่าเป็น กลละ มีประมาณเท่าหยาดน้ำมันงาใสที่ปลายขนเส้นหนึ่งของเนื้อทราย”¹ ซึ่งแสดงว่าเล็กมาก

ดังนั้น วิญญาณตรงนี้แหละ หมายถึง ปฏิสนธิวิญญาณ เวลาที่บุญหรือบาปชดส่งมาเกิดตรงนี้ จากนั้นก็ตกศูนย์กลายเป็นดวงธรรมที่ทำให้เป็น กายมนุษย์ ในดวงธรรมที่ทำให้เป็นกายมนุษย์ที่บังเกิดขึ้นมาตรงนี้ จากเดิมที่เป็น กายทิพย์ กายทิพย์นั้นทั้งหมดทุกกายจะไปอยู่รวมในจุดเล็กใส ๆ ตรงนี้พร้อมที่จะปฏิสนธิ เขาเรียกว่า ปฏิสนธิวิญญาณ ดังนั้น ก็จะมีกายทิพย์ที่ไปเกิดมาเกิดซ้อนอยู่ในกลางนั้น ไหม้โตอยู่ในนั้นได้ แม้ว่าจะเป็นจุดเล็ก ๆ จากตรงนั้น พอถึงเวลาบิดามารดาประกอบธาตุธรรมกันถูกส่วน ใจของบิดาใจของมารดาและใจของสัตว์ที่มากเกิด จะเนื่องเป็นอันเดียวกันกับการประกอบธาตุธรรม พอตรงกันบูบ ก็จะมีการตกศูนย์กลายเป็นดวงธรรมหุ้มจุดเล็ก ๆ ใส ๆ อีกทีหนึ่ง (กายมนุษย์เกิดด้วยเลือด และสูกะ (ไข่กับน้ำเชื้อ) ซึ่งแบ่งจากมารดาและบิดา คือ ของมารดาบิดา²) ดังพระผู้มีพระภาค ตรัสว่า

“ดูก่อนภิกษุทั้งหลาย ก็แต่ว่า เมื่อใดแล มารดาบิดาอยู่ร่วมกัน ๑, มารดาเป็นหญิงอยู่ในวัยที่มีรอบเดือน ๑, คันธัพพสัตว์ปรากฏ (กายไปเกิด-มาเกิดอันเป็นทิพย์ที่รออยู่ ณ ที่นั้น หรือกายทิพย์ที่ถูกกรรมนำมาในครรภ์ทันที) ๑, เพราะความประชุมพร้อมแห่งองค์ ๓ ดังว่ามานี้ การก้าวลงสู่ครรภ์มารดา ของสัตว์ผู้เกิดในครรภ์จึงมี”

ที่กล่าวมาทั้งหมดนี้เป็นการกล่าวที่เกิดขึ้นโดยมาก แต่เมื่อกล่าวโดยสรุป ก็คือ ปฏิสนธิวิญญาณ ตกไปในที่ใด ๆ ก็ย่อมถือเอาปฏิสนธินามรูปไปเกิดในที่นั้น ๆ ได้³

¹ วิมหาวิ.อ.สมันตปาสาทิกา (ไทย) 2/381, อภิ.วิ.อ.สัมโมหวิโนทนี (ไทย) 77/502

² ส.สพ.อ.อุททกสูตร (ไทย) 28/177

³ ส.นิ.อ.อาหารสูตร (ไทย) 26/59

ดังนั้นปฏิสนธิวิญญานที่เป็นจุดเล็ก ๆ นี้เอง ที่พระนักปฏิบัติ เช่น พระมงคลเทพมุนี (สด จนฺทสโร) เรียกว่า เป็นกำเนิดเดิมของกายมนุษย์

๔. การปฏิสนธิสู่ครรภ์ของคน ๔ ประเภท

ท่านพระสารีบุตรกล่าวการก้าวลงสู่ครรภ์ไว้ ๔ รูปแบบ¹คือ

๑.) สัตว์บางชนิดในโลกนี้ ไม่รู้สึกตัวก้าวลงสู่ครรภ์มารดา ไม่รู้สึกตัวอยู่ในครรภ์มารดา ไม่รู้สึกตัวคลอดจากครรภ์มารดา นี่เป็นการก้าวลงสู่ครรภ์ข้อที่ ๑, นี้จัดเป็นการก้าวลงสู่ครรภ์ของเหล่ามนุษย์ชาวโลกตามปกติ

๒.) สัตว์บางชนิดในโลกนี้ รู้สึกตัวก้าวลงสู่ครรภ์มารดาอย่างเดียว แต่ไม่รู้สึกตัวอยู่ในครรภ์มารดา ไม่รู้สึกตัวคลอดจากครรภ์มารดา นี่เป็นการก้าวลงสู่ครรภ์ข้อที่ ๒, ข้อนี้จัดเป็นการก้าวลงสู่ครรภ์ของหมู่สัตว์มหาสาวกทั้งหลาย เพราะว่า พระมหาสาวกเหล่านั้น เมื่อจะเข้าไปสู่ครรภ์เท่านั้นย่อมรู้ เมื่ออยู่และเมื่อออกย่อมไม่รู้

๓.) สัตว์บางชนิดในโลกนี้ รู้สึกตัวก้าวลงสู่ครรภ์มารดา รู้สึกตัวอยู่ในครรภ์มารดา แต่ไม่รู้สึกตัวคลอดจากครรภ์มารดา นี่เป็นการก้าวลงสู่ครรภ์ข้อที่ ๓, ข้อนี้จัดเป็นการก้าวลงสู่ครรภ์ของพระอัครสาวกทั้งสองและของพระปัจเจกโพธิสัตว์ทั้งหลาย

บุคคล ๓ ประเภทแรกนั้น เมื่อจะคลอดจากครรภ์พออุลมกัมมชาตพดีให้หันศีรษะลงเบื้องล่าง หันเท้าขึ้นเบื้องบน มาอยู่ที่ปากช่องคลอด เหมือนอยู่ในแหวนที่ลึกลงหลายร้อยชั่วบุรุษ ออกจากช่องคลอดซึ่งคับแคบ ก็ย่อมประสบทุกข์เป็นอันมาก เปรียบเหมือนช้างที่ออกจากโพรงต้นตาล ย่อมประสบความทุกข์ ฉะนั้นสัตว์เหล่านั้นย่อมไม่มีความรู้ว่ เราออกไปแล้ว เพราะความทุกข์อย่างใหญ่หลวงในฐานะเห็นปานนี้ ย่อมบังเกิดขึ้นแก่เหล่าสัตว์ แม้ผู้บำเพ็ญบารมีมาแล้วอย่างนี้ ฉะนั้น ควรจะเมื่อหน่าย ควรจะคลายกำหนดในการอยู่ในครรภ์

๔.) สัตว์บางชนิดในโลกนี้ รู้สึกตัวก้าวลงสู่ครรภ์มารดา รู้สึกตัวอยู่ในครรภ์มารดา รู้สึกตัวคลอดจากครรภ์มารดา นี่เป็นการก้าวลงสู่ครรภ์ข้อที่ ๔, ข้อนี้เป็นการก้าวลงสู่ครรภ์

¹ ที.ปาฎิ.สัมปสาทนียสูตร (ไทย) 15/191

ของพระสัมพันธัญญ์โพธิสัตว์ทั้งหลาย ความจริง พระสัมพันธัญญ์โพธิสัตว์ทั้งหลาย แม้เมื่อถือปฏิบัติในกรรมของมารดาย่อมรู้ ทั้งเมื่ออยู่ในกรรมก็ย่อมรู้ และแม้ในเวลาประสูติจากพระครรภ์ ลมกัมมชวาดทั้งหลาย ย่อมไม่สามารถที่จะพัดพาทำพระสัมพันธัญญ์โพธิสัตว์เหล่านั้นให้มีเท้าอยู่ข้างบนและศีรษะอยู่ข้างล่างได้ พระสัมพันธัญญ์โพธิสัตว์เหล่านั้นเหยียดพระหัตถ์ทั้งสองแล้วลืมพระเนตร ประทับยืน เสด็จออกมา เว้นพระสัมพันธัญญ์โพธิสัตว์เสียสัตว์อื่นในระหว่างอเวจีจนถึงภวคคพรหม ที่ชื่อว่ารู้ในระยะเวลาทั้งสามย่อมไม่มีเลย”

๕. เหตุให้เกิดร่วมกันของบิดามารดาและบุตรธิดา

บุตรธิดาที่จะมาเกิดร่วมกับบิดาหรือมารดาได้ต้องอาศัยเหตุเหล่านี้

๑.) เคยเป็นญาติกันมาก่อน เช่น อาจเป็นบุตรธิดา เป็นบิดามารดา เป็นสามีภรรยากัน เป็นต้น เช่น บิดามารดาของพระโพธิสัตว์ ก็จะเกิดเป็นบิดามารดาของพระโพธิสัตว์หลายชาติติดต่อกัน

๒.) มีบุญหรือบาปใกล้เคียงกัน หรือทำบุญหรือบาปร่วมกันมา เช่น พาราณสีเศรษฐีพร้อมกับภริยาและบุตรธิดาทำบุญและอธิษฐานจิตให้มาเกิดร่วมกันอีก¹

๓.) ภาวะจิตของมารดาบิดาขณะอยู่ร่วมกัน (ขณะประกอบชาตธรรม คือ เสพกาม) พอเหมาะกับใจของสัตว์ที่จะมาเกิด

๔.) การอธิษฐานจิต

บิดามารดาบางท่านนิยมไปขอลูก หรือบนบานศาลกล่าว (อาจเรียกว่า ติดสินบนก็ได้) ด้วยสิ่งของหรือการกระทำอันไม่สมควร กับพระพุทธรูปบ้าง ศาลเจ้าบ้าง ต้นไม้ใหญ่ สถูปเจดีย์ที่เข้าใจกันว่าศักดิ์สิทธิ์บ้าง ส่วนมากเด็กที่เกิดจึงได้มาจากพวกภูมมเทวชั้นต่ำ หรือพวกผีตีนโรงตีนศาล หรือไม่กี่เป็นพวกกายละเอียดที่เร่ร่อนที่นิยมเรียกกันว่า **สัมภเวสี** จึงไม่ค่อยได้จากพวกเทพชั้นสูง แต่หากต้องการให้ได้บุตรธิดาที่ดี มาจากเทพชั้นสูงก็ให้ปฏิบัติตามหลักที่ท่านให้ไว้ข้างล่างนี้

¹ พุ.ธ.อ. เรื่องเมณฑกเศรษฐี (ไทย) 43/53

๖. วิธีการขอลูกที่ดีให้มาเกิด

วิธีเตรียมกายใจเพื่อให้ได้บุตรธิดาที่ดีมาเกิด ซึ่งนิยมปฏิบัติกันมาแต่โบราณกาล คือ

๑.) หมั่นประกอบกุศลกรรม เช่น บริจาคทานวัตถุ รักษาอุโบสถศีล และเจริญสมาธิภาวนาให้จิตผ่องใส ดังที่ท่านกล่าวไว้ใน อุโบสถสูตร ว่า

“พวกฉันรักษาอุโบสถ เพื่อต้องการได้บุตรชายในการมีครรภ์คราวแรก”¹

๒.) ทำบุญแล้วให้หนักถึงบุญเป็นที่ตั้งแล้วให้อธิษฐานขอให้ได้บุตรธิดาที่มีบุญมาเกิด

๓.) อ่ยันนบานหรือบวงสรวงเทพเจ้าหรือวัดอุตุสถาน^๒ ที่เขาสมมติกันว่าเป็นสิ่งศักดิ์สิทธิ์ เพื่อขอบุตรธิดา เพราะเทพเจ้าชั้นต่ำที่เฝ้ารักษาสถานที่หรือวัดอุตุศักดิ์สิทธิ์เหล่านั้นจะนำพวกสัมภเวสีหรือผู้ที่เพิ่งพ้นจากอบายภูมิมาเกิด ซึ่งจะทำให้ได้บุตรที่เกเรมาเกิด

๗. บุรพนิมิตบอกลักษณะบุตรธิดาที่จะมาเกิด

लगบอกเหตุอันเป็นลักษณะของสัตว์ที่จะมาเกิดในครรภ์มารดา มีลักษณะแตกต่างกันไปตามบุญบาปแห่งสัตว์ที่จะมาเกิด เช่น มารดาบางคนอาจมีบุรพนิมิต คือ การฝันเห็นอย่างชัดเจน หรือเกิดปรากฏการณ์ต่าง ๆ ในครอบครัวหรือสังคมประเทศชาติที่ตนอาศัย ที่เป็นสัญญาณแสดงว่าบุตรหรือธิดานั้นจะเป็นผู้มีบุญหรือเป็นผู้มีบาป จะทำให้ครอบครัว สังคม หรือโลกสงบเย็นหรือเดือดร้อน

ในหมู่มนุษย์ นิมิตทั้งหลายมีลูกอุกกาบาตตก แผ่นดินไหว และจันทรคราส เป็นต้น จะปรากฏเฉพาะผู้มีบุญหนักศักดิ์ใหญ่ในโลก เช่น พระราชา อำมาตย์ชั้นผู้ใหญ่ เป็นต้น เท่านั้น ไม่ปรากฏแก่สามัญชนทั่วไป หรือย่อมปรากฏแก่ผู้มีบาปหนา ซึ่งเกิดมาแล้วทำให้ครอบครัวหรือประเทศชาติล่มสลาย

ในหมู่เทวดาบุรพนิมิต ๕ จะปรากฏเฉพาะเหล่าเทพผู้มีศักดิ์ใหญ่เท่านั้น ไม่ปรากฏแก่เทพทั่วไป

¹ จุ.ธ.อ.อุโบสถกรรม (ไทย) 42/86

ในหม่อมมนุษย์ทั้งหลาย โทธ เป็นต้น เท่านั้นจึงจะรู้บุพนิมิตทั้งหลาย คนทั่วไปไม่รู้ฉันใด หม่อมเทพทั้งหลายก็ฉันนั้น เทพทั่วไป แม่เหล่านั้นย่อมไม่รู้ จะรู้ก็เฉพาะเทพที่ฉลาดเท่านั้น ก็ในบรรดาเทพเหล่านั้น เทพบุตรผู้เกิดด้วยกุศกรรมเล็กน้อย เมื่อบุพนิมิตเกิดแล้ว คิดว่า ใครจะรู้ว่า “บัดนี้พวกเราจักไปเกิดในที่ไหน จึงกลัว ฝ่ายเทพบุตรผู้มีบุญมาก คิดว่า พวกเราอาศัยทานที่ให้ สัตว์ที่รักษา ภาวนาที่เจริญแล้ว จักเสวยสมบัติในเทวโลกชั้นสูง ๆ ขึ้นไป จึงไม่กลัว สำหรับพระโพธิสัตว์ทรงเห็นบุพนิมิตเหล่านั้นแล้ว คิดว่า บัดนี้เราก็จักได้เป็นพระพุทธเจ้าในอภัพต่อไป จึงไม่กลัว”¹

ในคัมภีร์พุทธศาสนา และคัมภีร์ประวัติบุคคลสำคัญทั่วไป มีตัวอย่าง บุพนิมิตของบุคคลที่จะมาเกิดมากมายดังต่อไปนี้

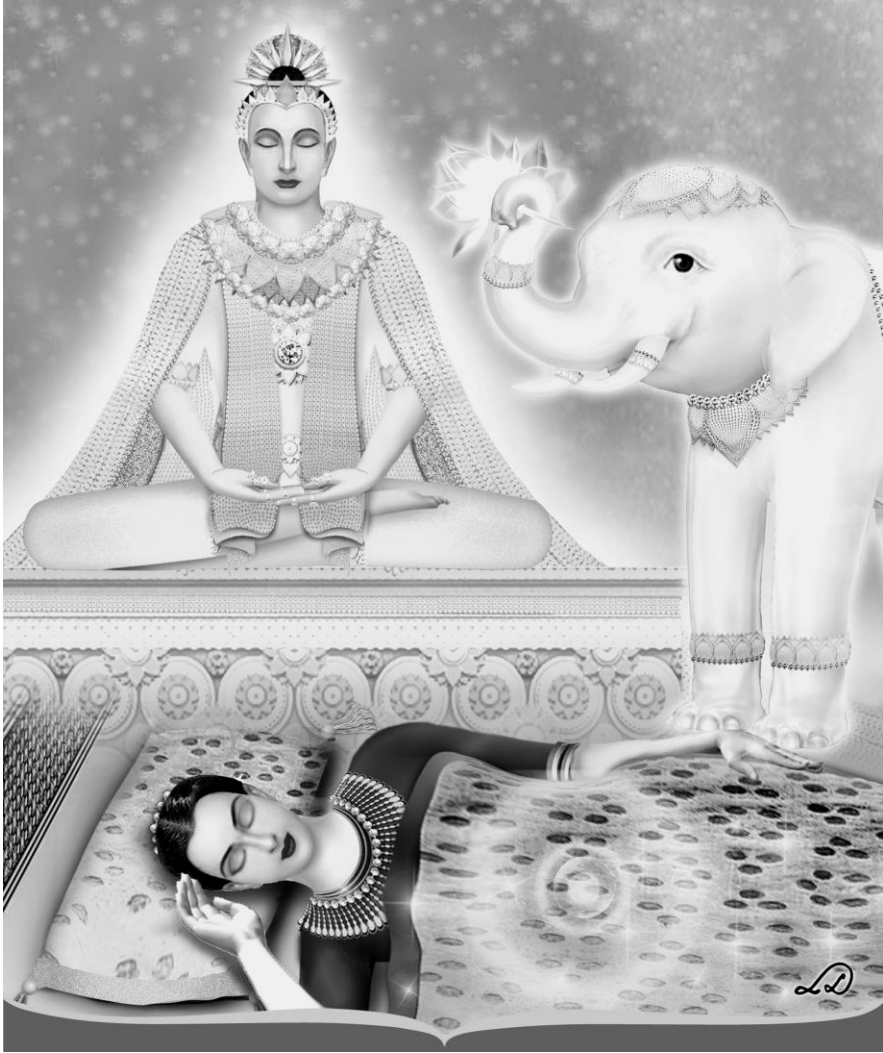
๗.๑. บุพนิมิตของผู้มาเกิดดี

พระสุบิน (ความฝัน) ของพระพุทธมารดา²

ได้ยินว่า ในครั้งนั้นจำเดิมแต่วันที่ ๗ แห่งอาสาฬหะบูรณมี พระมารดาของพระโพธิสัตว์ทรงเล่นนักษัตตกีฬาทรงประดับด้วยดอกไม้และของหอม เป็นต้น ไม่มีการตีมสุราเสด็จลุกแต่เช้าในวันที่ ๗ ทรงทรงสนานด้วยน้ำหอม ทรงตกแต่งด้วยเครื่องประดับทุกชนิดเสวยพระกระยาหารเลิศ ทรงอธิษฐานองค์อุโบสถ เสด็จเข้าสู่ห้องสิริบรรทมเหนือพระสิริไสยาสน์ ทรงเข้าสู่นิทรา ได้ทอดพระเนตรเห็นพระสุบิน (ทรงฝัน) นี้

¹ ม.อ.อ.อัจฉริยภูตสูตร (ไทย) 23/51

² ที.มหา.อ.มहाปนาทสูตร (ไทย) 13/9



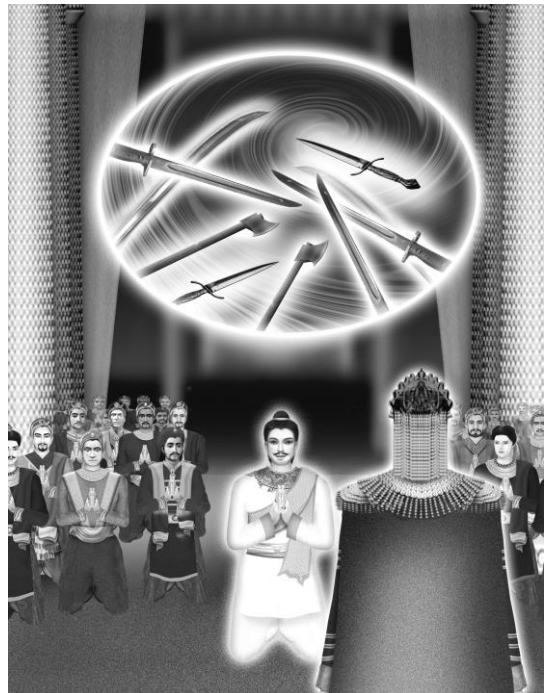
ในพระสุบินนั้นว่า ท้าวมหาราชทั้ง ๔ ได้ยกพระพุทธมารดาพร้อมด้วยพระที่นั่งไปยัง
สระอนินดาต ให้สร้างสนาม ให้ทรงนั่งหม่อมด้วยผ้าทิพย์ ให้ทรงลูบไล้ด้วยของหอมทิพย์ ประดับ
ดอกไม้ทิพย์ ไม่ไกลจากนั้นมีภูเขาดิน ภายในภูเขาดินนั้นมีวิมานทอง ให้พระพุทธมารดาหัน
พระเศียรไปทางทิศปราจีน บรรทม ณ วิมานทองนั้น ครั้งนั้น พระโพธิสัตว์เป็นช้างเผือกพ่อง
ไม่ไกลจากนั้น มีภูเขาทองลูกหนึ่ง พระโพธิสัตว์เสด็จไปที่ภูเขาทองนั้นแล้ว เสด็จลงจากภูเขา
ทอง เสด็จขึ้นภูเขาดินแล้ว เสด็จเข้าไปยังวิมานทอง กระทำประทักษิณพระมารดา แล้วได้เป็น
คล้ายแหวกพระประสูติเบื้องขวา เสด็จเข้าไปสู่พระครรภ์

ทันทีนั้น พระเทวีทรงตื่น กราบทูลพระสุบินนั้นแต่พระราชอา ครั้นสว่างแล้ว พระราชา
รับสั่งให้เรียกหัวหน้าพราหมณ์ประมาณ ๖๔ คน ให้ลาดอาสนะอันมีค่ามากบนพื้นฉาบด้วยของ
เชียว กระทำมุงคลักการะด้วยข้าวตอก เป็นต้น เมื่อพราหมณ์ทั้งหลายนี้ ณ ที่นั้นแล้ว ทรงนำ
ถาดทองถาดเงินอันเต็มไปด้วยข้าวปายาสอย่างดี ประดับด้วยเนยใส่น้ำผึ้งและน้ำตาลกรวด ครอบ
ด้วยถาดทองถาดเงินอีกทีถวายเป็นเครื่องบูชาให้พราหมณ์เหล่านั้นอิมเอบด้วยวัตถุอย่างอื่น มีผ้าใหม่ แม่
โคแดงและทาน เป็นต้น พระราชาตรัสบอกพระสุบินนั้นแก่พราหมณ์เหล่านั้น ผู้เอบอิมด้วยสิ่ง
ปรารถนาทั้งปวงแล้วรับสั่งถามว่า พระสุบินนั้นจักเป็นอย่างไร

พวกพราหมณ์กราบทูลว่า ขอเดชะข้าแต่มหाराช พระองค์อย่าทรงพระวิตกเลย พระ
เทวีทรงพระกรรมแล้ว พระเจ้าข้า อนึ่งพระกรรมนั้นเป็นพระโอรสไม่ใช่พระธิดา พระองค์จักมี
พระโอรส พระโอรสนั้นหากครองเรือนจักเป็นพระเจ้าจักรพรรดิผู้ประกอบด้วยธรรม เป็นธรรม
ราชา หากออกบวชจักเป็นพระพุทธเจ้าผู้เปิดโลก พระโพธิสัตว์มีสติและสัมปชัญญะ จุตติจากหมู่
เทวดาชั้นดุสิต เข้าสู่พระกรรมพระมารดา

บูรพนิมิตการเกิดของโชติपालะ¹

ในอดีตกาล เมื่อพระเจ้าพรหมทัต
เสวยราชสมบัติในพระนครพาราณสี พระ
โพธิสัตว์ถือปฏิสนธิในครรภ์ของนางพราหมณี
ภรรยาของปุโรหิต ได้ลึบเดือนก็คลอดจาก
ครรภ์มารดาในเวลาใกล้รุ่ง ขณะนั้น อารุหทั้ง
ปวงในพระนครพาราณสี มีอาณาเขต ๑๒
โยชน์ ก็ลุกโพล่งขึ้น ในขณะที่บุตรคลอด
ปุโรหิตออกมาภายนอก แลดูอากาศ เห็นนิมิต
เครื่องประกอบนักษัตร ก็รู้ว่า กุมารนี้จักเป็นผู้
เลิศกว่านายขมังธูทั้งปวงในชมพูทวีปทั้งสิ้น



¹ พ.พ.อ.สรภังคชาตก (ไทย) 61/592

บุพพนิมิตของผู้ยินดีในทาน¹

พระนางมุสตีเทวี รับสั่งให้สร้างโรงทาน ๖ แห่ง คือ ที่ประตูพระนคร ๔ แห่ง ท่ามกลางพระนคร ๑, ที่ประตูพระนิเวศน์ ๑ แห่ง ทรงสละทรัพย์ ๖๐๐,๐๐๐ ทุก ๆ วัน ได้ทรงแพ้พระครรรค์เมื่อทรงให้ทาน พระราชาทรงสดับว่า พระนางทรงแพ้พระครรรค์ จึงรับสั่งเรียกพราหมณ์ผู้ทำนายโชคชะตามาตรัสถามทรงสดับคำกราบทูลว่า ขอเดชะข้าแต่มหाराชเจ้า สัตว์มีบุญมาก ยินดีในทาน จะอุบัติในพระครรรค์ของพระเทวี สัตว์นั้นจักไม่อิมด้วยทาน พระเจ้าข้า ทรงมีพระทัยยินดี ทรงให้ตั้งทานดังได้กล่าวแล้ว ทรงให้สมณพราหมณ์ คนแก่ คนเดือตร้อน คนยากจน คนเดินทาง วณิก และยากทั้งหลาย อิมหน้าสำราญ ตั้งแต่พระโพธิสัตว์ถือปฏิสนธิ คือ ความเจริญของพระราชาหาประมาณมิได้ ด้วยบุญญาภพของพระโพธิสัตว์นั้น พระราชาท้าวชมพูทวีป ต่างส่งเครื่องบรรณาการไปถวาย ดังที่พระผู้มีพระภาคเจ้าตรัสไว้ว่า :-

ในกาลเมื่อเราลงสู่พระครรรค์ของพระนางมุสตี พระมารดาที่รัก ด้วยเดชของเรา พระมารดาเป็นผู้ยินดีในทานทุกเมื่อ ทรงให้ทานแก่คนยากจน คนป่วยไข้ คนแก่ ยากจน คนเดินทาง สมณพราหมณ์ คนลี้ญี่นื้อประดาตัว คนไม่มีอะไรเลย

บุพพนิมิตของผู้จะครอง ๒ แผ่นดิน²

ครั้งนั้นพระเจ้าทีฆิติโกศลราชพร้อมกับพระมเหสี ได้เสด็จหนีไปทางพระนครพาราณสี เสด็จจบจรโดยลำดับ มรรคาถึงพระนครพาราณสี แล้วข่าวว่าท้าวเธอพร้อมกับมเหสี ทรงปลอมแปลงพระองค์มิให้ใครรู้จัก ทรงนุ่งห่มเยี่ยงปริพาชกเสด็จอาศัยอยู่ในบ้านของช่างหม้อ ซึ่งตั้งอยู่ชายแดนแห่งหนึ่งเขตพระนครพาราณสีนั้น ครั้นต่อมาไม่นานเท่าไรนัก พระมเหสีของพระเจ้าทีฆิติโกศลทรงตั้งครรรค์ พระนางเธอนั้นทรงแพ้พระครรรค์เห็นปานนี้ คือ เมื่อยามรุ่งอรุณ ทรงปรารถนาจะทอดพระเนตร จตุรงค์เสนา ผู้ผู้สอดสรวมเกราะ ยืนอยู่ในสนามรบและจะทรงเสวยน้ำล้างพระแสงขรรค์ จึงได้กราบทูลคำนี้แต่พระราชสามีในทันทีว่า ขอเดชะ หม่อมฉันมี

¹ จุ.จரிய.อ. (ไทย) 74/168

² วิ.มหาวิ.อ. (ไทย) 7/460

กรรมที่ได้เกิดแพ้กรรมเห็นปานนี้ คือ เมื่อยามรุ่งอรุณ หม่อมฉันปรารถนาจะดู จตุรงค์เสนา ผู้ผูกสอดสรวมเกราะ ยืนอยู่ในสนามรบ และจะดื่มน้ำล้างพระแสงขรรค์ พระพุทธรูปเจ้าข้า

๗.๒. บุรพนิมิตของผู้มาเกิดไม่ดี

บุรพนิมิตของผู้มาบิดา¹

ได้ยินว่า เมื่อพระเจ้าอชาตศัตรูนั้นอยู่ในพระกรรมของพระมารดานั้น พระมารดาของเธอผู้เป็นพระราชธิดาของพระเจ้าโกศล เกิดแพ้พระกรรมอยากดื่มพระโลหิต ในพระชาณูช่างขวาของพระเจ้าพิมพิสาร เป็นอาการแรงกล้า พระนางถูกนางสนมผู้รับใช้ทุลถาม จึงบอกความนั้นแก่นางสนมเหล่านั้น ฝ่ายพระราชบิดาได้ทรงสดับ แล้วรับสั่งให้เรียกโหรผู้ทำนายนิมิตมาแล้วตรัสถามว่า เขาว่าพระเทวีทรงเกิดการแพ้พระกรรมเห็นปานนี้ ความสำเร็จของพระนางจะเป็นอย่างไร? พวกโหรผู้ทำนายนิมิตกราบทูลว่า สัตว์ผู้อุบัติในพระกรรมของพระเทวี จักปลงพระชนม์พระองค์แล้วยี่ดราชสมบัติ

บุรพนิมิตแห่งโจรฆ่าคน²

ได้ยินว่า พระองค์สิริมาลนี้ ได้ถือปฏิสนธิในครรภ์แห่งนางพราหมณีชื่อ มันทานี แห่งปุโรหิตของพระเจ้าโกศล. นางพราหมณีได้คลอดบุตรออกในเวลากลางคืน ในเวลาที่องค์สิริมาลนั้นคลอดออกจากครรภ์มารดา อาวุธทั้งหลายในนครทั้งสิ้นช่วงโซติขึ้น แม้พระแสงที่เป็นมงคลของพระราชบิดา แม้กระทั่งฝักดาบ ที่อยู่ในห้องพระบรรทมอันเป็นศิริก็รุ่งเรือง พราหมณีจึงลุกออกมาแหงนดูดาวนักษัตร ก็รู้ว่าบุตรเกิดโดยดาวฤกษ์โจร จึงเข้าเฝ้าพระราชบิดาทุลถามถึงความบรรทมอันเป็นสุข

¹ ข.ชา.อ.อุสชาติ (ไทย) 58/633

² ม.ม.อ.อังกุสิมาลสูตร (ไทย) 21/154

บุรพนิมิตแห่งโจรย่องเบา¹

วันนั้นเหมือนกัน บุตรปุโรหิตก็เกิดในพระนครนั้น เวลาเขาเกิดอาวูรทั้งหลายก็ลูกโหลงไปทั่วพระนคร ตั้งแต่พระราชนิเวศน์เป็นต้นไป ปุโรหิตก็ไปราชสกุลแต่เช้าตรู่ ทูลถามพระราชมาถึงการบรรทมเป็นสุข พระราชาตรัสว่า เราจะนอนเป็นสุขได้แต่ที่ไหนเล่า อาจารย์ เราเห็นอาวูรทั้งหลายในราชนิเวศน์ลูกโหลงตลอดคืนยังรุ่ง ในวันนี้จะต้องประสพภัยกันหรือ ปุโรหิตกราบทูลว่า ข้าแต่มหाराชาเจ้า พระองค์โปรดอย่าทรงพระดำริเพราะข้อนั้นเป็นปัจจัยเลย อาวูรทั้งหลายมิใช่ลูกโหลงแต่ในพระราชนิเวศน์ของพระองค์เท่านั้น ทัวพระนครก็เป็นอย่างนี้พระเจ้าข้า ตรัสถามว่า เพราะเหตุไรเล่า อาจารย์ กราบทูลว่า ในเรือนข้าพระองค์ เด็กชายเกิดโดยฤกษ์โจร เขาเกิดเป็นศัตรูทั่วพระนคร นั่นเป็นบุพนิมิตของเขา แต่พระองค์ไม่มีอันตรายดอก พระเจ้าข้า แต่ถ้าจะทรงพระประสงค์ ก็โปรดให้ฆ่าเขาเสีย ตรัสว่า เมื่อไม่เบียดเบียนเราก็ไม่ต้องฆ่าดอก ปุโรหิตคิดว่า บุตรเราถือเอาชื่อของตนมาด้วย จึงตั้งชื่อเขาว่า สัตตุกะ สัตตุกะก็เติบโตในเรือนปุโรหิต ตั้งแต่เขาสามารถเล่นวิ่งมาวิ่งไปได้ เขานำทุกสิ่งที่เขาพบในที่ที่เข้าไป (ลักเอา) มาไว้เต็มเรือนบิดามารดา บิดาจะพูดกะเขาแม่ตั้ง ๑,๐๐๐ เหตุ ก็ห้ามปรามเขาไม่ได้

บุรพนิมิตของคนกาฬกัณฐี²

อานนทเศรษฐี เป็นคนตระหนี่ ตายไปแล้วถือปฏิสนธิในครรภ์ของหญิงจันฑาลในหมู่บ้านคนจันฑาล ตระกูลแห่งคนจันฑาลตั้งพัน แม่นั้นทำงานเพื่อค่าจ้าง โดยความเป็นพวกเดียวกันเที่ยว เลี้ยงชีพอยู่ จำเดิมแต่การถือปฏิสนธิของทารกนั้น พวกเขายอมไม่ได้ค่าจ้างเลย ทั้งไม่ได้แม่ก้อนข้าวกินไปกว่าอาหารพอยังอัตภาพให้เป็นไป พวกเขากล่าวว่ “บัดนี้ พวกเราแม่ทำการงานอยู่ ย่อมไม่ได้อาหารสักว่าก้อนข้าว, หญิงกาลกัณฐีพึงมีในระหว่างพวกเรา” ดังนี้แล้ว จึงแยกกันออกเป็น ๒ พวก จนแยกมารดาบิดาของทารกนั้นอยู่แผนกหนึ่งต่างหาก, จึงรู้ต้นเหตุว่าเกิดเพราะเด็กที่อยู่ในท้องหญิงนี้ จึงไล่มารดาของทารกนั้นออก ด้วยคิดว่า “หญิงกาลกัณฐีเกิดในตระกูลนี้” ทารกนั้นยังอยู่ในท้องของหญิงนั้นตราบไต่ หญิงนั้นได้อาหารแม่สักว่ายังอัตภาพให้เป็นไปโดยผิดเคืองตราบนั้น จนกระทั่งคลอดบุตรแล้ว ในวันใดที่มารดาอุ้มเด็ก

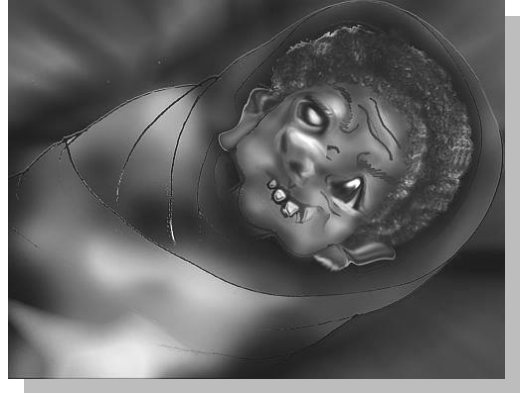
¹ อจ.เอกก.อ. (ไทย) 33/88

² พุ.ธ.อ.เรื่องอานนทเศรษฐี (ไทย) 41/183

นี่ออกไปรับจ้างทำงานหรือขอทาน วันนั้นย่อมไม่มีใครจ้างหรือให้อาหารเลย แต่ถ้าวันใดให้เด็ก
นี้อยู่บ้านตนออกไปคนเดียว วันนั้นก็ยิ่งพอได้บ้าง ภายหลังเมื่อเด็กนั้นโตพอพูดรู้เรื่อง มารดา
จึงให้กระเบื้องสำหรับขอทานวางไว้เหนือ และให้ลูกไปขอทานเองตามยถากรรม



ไปขอทานก็ยังไม่ได้



ตลอดบุตรชายอัปลักษณะ ๕ อย่าง